

Bref Doc'

n°15

du 1^{er} au 7 mai 2017



Revue

Revue

Presse

Presse

Législation

Législation

Multimédia

Multimédia

Culture

Culture

Agenda de l'ERTS

Agenda de l'ERTS

ASH, n°3009, 2017/05/05

- Le **CNLE** (Conseil national des politiques de lutte contre la pauvreté et l'exclusion sociale) renouvelle ses **demandes pour renforcer l'efficacité du plan "pauvreté"** (p.5-6)
- **Juliette Méadel**, secrétaire d'État chargé de l'**Aide aux victimes**, fixe la **feuille de route du secrétariat général** pour les deux prochaines années (p.8-9)
- La **Commission européenne** présente le **socle européen des droits sociaux** et une **série d'initiatives** sur l'équilibre entre **vie privée et vie professionnelle** (p.9-10)

- Une **étude** aborde le **surcoût financier du rôle d'aidant** (p.12)
- **Argos** est l'une des deux **salles de consommation à moindre risque pour toxicomanes** autorisées en France à titre expérimental. **Reportage** à Strasbourg (p.16-20)
- **Hébergement à l'hôtel** : le **Val-de-Marne** déploie des **alternatives**. **Décryptage** (p.22-25)
- **Consentir** à notre **vulnérabilité** (p.26-27)
- **ITEP** (Instituts thérapeutiques, éducatifs et pédagogiques) : le **cahier des charges** du **"dispositif intégré"** est paru (p.32-33)

- La **DGCS** (Direction générale de la cohésion sociale) poursuit son **audit** sur la **conformité** de certaines **formations aux connaissances sur l'autisme** (p.33-34)
- Le **CAP "petite enfance"** va laisser la place, à la rentrée, au **CAP "accompagnement éducatif petite enfance"** (p.34-35)
- **Enseignement adapté** : une **circulaire** redéfinit ses **modalités de mise en œuvre** (p.35-36)
- Un **fichier** pour la **gestion du dispositif national d'accueil des demandeurs d'asile** (p.40)

DIRECTION[S], n°153, 2017/05

- **Médico-social numérique** : prendre le virage (p.4-5)
- Quand l'**accès au logement** permet de **resocialiser** : depuis 5 ans, l'**association ARI-Asais** parie sur l'entrée dans un logement comme point de départ, et non aboutissement, de l'**accompagnement des personnes en errance durable** souffrant de **troubles psychiatriques**. **Reportage** à Bordeaux (p.12-14)
- Mettre en **réseau** le **soin** et l'**hébergement** : depuis 3 ans, le **SIAO**

- **93, 5 centres d'addictologie** et un de **stabilisation**, expérimentent l'**orientation** et le **suiti commun** de personnes ayant à la fois des problématiques de **toxicomanies** et d'**hébergement**. **Reportage** en Seine-St-Denis (p.16-18)
- **"Le collectif populaire peine à se reconstruire"**. **Entretien** avec le sociologue **Denis Merklen** (p.20-22)
- **Illettrisme** : des **efforts** à poursuivre. **Dossier** (p.24-31)
- **Déclarer** dans les clous les **événements indésirables** (p.32-33)

- Les **pièges du CDD** (Contrat à durée déterminée) (p.34-35)
- Comment **mettre en place l'épargne salariale** ? (p.36-37)
- Les **bonnes pratiques du projet d'établissement** (p.40-41)
- Le **conseiller mobilité** aide les **éloignés de l'emploi** (p.44)
- **Alzheimer** : regards croisés **France-Québec** (p.48-49)
- L'**incompatibilité d'humeurs** : irremédiable ? (p.51)

DP SOCIAL, n°997-1, 2017/05

- **Inaptitude au travail**. **Dossier** (p.3-39)

ESPRIT, n°434, 2017/05

- Les **communs numériques**, socle d'une **nouvelle économie politique** (p.132-145)

GAZETTE SANTÉ SOCIAL, n°139, 2017/04

- Des **réseaux européens** contre les **maladies rares** (p.10)
- **Restauration** : les **établissements de santé et médicosociaux** vont se mettre au **bio**. **Dossier** (p.15-22)
- Les **médecins libéraux** : seuls comptables des **déserts médicaux** ? **Analyse** (p.26-27)
- Le **médecin référent protection de l'enfance** (p.28)
- Les **chantiers d'insertion** cherchent les **filières de demain** (p.32-34)

- Le **revenu universel** peut-il **réduire la grande pauvreté** ? (p.35)
- **EPRD** (État prévisionnel des recettes et des dépenses) et **CPOM** (Contrat pluriannuel d'objectifs et de moyens) imposent une **mise à jour des compétences professionnelles** (p.38-39)
- **Management** : travailler en **transversal**, oui mais comment ? (p.41)
- La **protection fonctionnelle** des **agents territoriaux et hospitaliers** (p.42)

- **Lyon métropole** : le **projet des solidarités** englobe **toutes les politiques sociales**. **Reportage** (p.43-45)
- "Le **théâtre** fait évoluer les **représentations sur le handicap** : la troupe **ACT'Citoyen** a présenté **"Aux Arts Citoyens !"** dans de nombreuses salles des Hauts-de-France (p.47)

RF SOCIAL, N°173, 2017/04

● **Cigarette** ou **vapotage**, que peut faire l'employeur ? (p.10-12)

● **Licenciement économique** de **1 à 9 salariés**. Dossier (p.19-30)

RF SOCIAL CAHIER JURIDIQUE, N°173, 2017/04

● **Départ et mise à la retraite**. Dossier (p.6-98)

SCIENCES HUMAINES, N°292, 2017/05

● Quand l'**alimentation** rend **fou** : plusieurs **études** convergentes sur les **animaux** et les **humains** prouvent que notre **santé mentale** est **tributaire** de notre **alimentation** (p.8-9)

● Les **familles françaises** : **mono-parentale**, **recomposée**, **traditionnel-**

le... la famille française type n'existe pas (p.18-23)

● **Opérer le cerveau**, de la bouche-rie à l'orfèvrerie (p.24-27)

● **Qu'est-ce que le racisme ?** Des **stéréotypes** aux **discriminations**. Dossier (p.28-51)

● **Marc Bloch**, historien, inscrit l'**histoire** au sein des **sciences sociales** car elle **donne sens au présent** (p.52-57)

TSA, N°82, 2017/05

● **Santé, social** : "Les **professionnels** ont un **très fort besoin** de **s'exprimer**". Entretien avec la secrétaire générale de la Fédération CFDT santé sociaux, **Nathalie Canieux** (p.6-7)

● La **société participative** peut-elle **réenchanter la démocratie** ? Analyse (p.10-12)

● Le **RSA** (Revenu de solidarité active) a-t-il encore de l'**avenir** ? Dossier (p.15-22)

● L'**École normale sociale**, ou l'art de la rencontre. Reportage (p.24-26)

● Dispositif **expérimental unique en France** dans sa forme, le **Sated** (Service d'aide et de tutorat à l'élève en déscolarisation) est né dans la région nantaise pour **mieux accompagner** les **collégiens** en plein **décrochage scolaire**. Reportage (p.28-29)

● Le dispositif d'**emploi accompagné** des **travailleurs handicapés**. Dossier (p.34-39)

● Le **régime des congés payés** après la **loi Travail** (p.40-41)

● Comment **élaborer** une **enquête de satisfaction** ? (p.42-43)

VIE SOCIALE, N°17, 2017/01-03

● **Vivre chez soi** soutenu par des **aides humaines**. Dossier (p.7-235)

LA RÉPUBLIQUE DU CENTRE

2017/05/05 :

● **Économie solidaire** : aAbraysie développement a fêté ses **20 ans** (p.14)

● Une **fresque murale** pour les **30 ans** du **foyer de vie la Sablonnière** (p.14)

● **Pôle emploi** fait le point sur les **recrutements** prévus en **2017** dans le département (p.37)

2017/05/04 :

● En une vingtaine d'années, plus de **50 000 femmes** frappées par le **viol** ont été soignées dans son **hôpital**

congolais. Denis Mukwege, gynécologue, mène un **combat** pour que ces **victimes se reconstruisent** et que la **communauté internationale** réagisse (p.40)

2017/05/03 :

● **Grève** au **foyer d'accueil temporaire** de l'**Adapei 45** (p.4)

● **Danièle Boillée** est la nouvelle **directrice** du **centre pénitentiaire** de **Saran** (p.4)

● **Université** et **tirage au sort** : une **circulaire** sur les **procédures d'admission** (p.5)

● **LADAPT** (Association pour l'insertion sociale et professionnelle des personnes handicapées) organise, depuis 2014, la manifestation **Ouverture de champ**, qui traite du **handicap** en sortant des sentiers battus grâce à l'**humour**. La tournée nationale passera à **Orléans** le **24 mai** au **Pathé** place de Loire (p.7)

2017/05/02 :

● **Le Relais, restaurant social** et **accueil de jour** orléanais pour les **démunis**, est **submergé** de demandes d'aides (p.7)

LE MONDE

2017/05/06 :

● **Démocratie** : et si on **élisait** le **président de la République autrement** ? (Idées, p.3)

2017/05/05 :

● Sur la **prison de Fresnes**, le **Conseil d'État** sera saisi. L'**Observa-**

toire des prisons veut une réponse sur la **surpopulation carcérale** (p.11)

2017/05/04 :

● **Réflexions** sur la **civilisation**.

Entretien avec l'écrivain et philosophe **Régis Debray** (p.22-23)

2017/05/03 :

● En **Italie**, les **ONG promigrants** prises à partie (p.14)

● L'**énigme maléfique** des **psychopathes** (Sc&Médecine, p.1 et p.4-5)

● **Bruxelles** déclare la **guerre** aux **"fake news"** (Eco&Entr., p.8)

LE MONDE DIPLOMATIQUE, 2017/05

● **Réfugiés**, un monde de **camps** : la fabrique des **indésirables**. Dossier (p.13-16)

LE FIGARO

2017/05/06 :

● Le **Medef** veut revoir l'organisation de l'**éducation** en France et prône l'**autonomie** des **établissements** (p.23)

2017/05/05 :

● Le **sexe neutre** ne figurera pas à l'**État civil** (p.9)

2017/05/02 :

● **Un parent sur deux** juge **difficile** d'**élever** ses **enfants** (p.8)

● **Parkinson** : quelle **stimulation cérébrale** profonde ? (p.13)

LIBÉRATION

2017/05/05 :

● **État civil** : privé de **sexe neutre**. La **Cour de cassation** a **refusé** à un sexagénaire **né ni homme ni femme** d'être reconnu comme **intersexe** (p.20)

L'HÔPITAL FACE AU VIEILLISSEMENT

En France, près de 3,6 millions de séjours à l'hôpital sont effectués chaque année par des personnes âgées. À l'horizon 2030, ce chiffre va être amené à évoluer pour atteindre plus de 5 millions. Une prise en charge sur trois sera alors dédiée aux aînés. Dans un contexte de coupes budgétaires importantes et de réduction des effectifs déjà engagées, comment l'hôpital va-t-il faire face au vieillissement de la population ? Au travers de son 4^e observatoire, Cap Retraite livre son analyse de la prise en charge hospitalière des aînés à l'échelle nationale, régionale et départementale et propose des pistes de réflexion.

www.capretraite.fr

(Gazette Santé Social n°139, 2017/04)

MAJEURS PROTÉGÉS ACCOMPAGNÉS PAR L'UDAF

Le rapport annuel 2016 de l'ONPMP (Observatoire national des populations majeures protégées) accompagnées par les UDAF (Unions départementales des associations familiales), créé en 2001 par l'UNAF (Union nationale des associations familiales), est publié. "Avec 147 000 mesures sur les 460 000 exercées par des professionnels, le réseau des UDAF constitue le premier réseau associatif de services mandataires judiciaires à la protection des majeurs en France", rappelle l'UNAF. Ce rapport se fonde sur les données récoltées en 2015 auprès de 61 UDAF, qui concernent 101 764 personnes protégées. Premier enseignement : leur nombre est très variable d'une UDAF à l'autre (moins de 300 dans le Cher à près de 4 500 en Maine-et-Loire) et est "fortement corrélé à la taille et la structure par âges de la population du département, mais aussi à l'équipement [de celui-ci] en structures d'accueil et de soins" pour les publics "fortement susceptibles" d'être protégés, en particulier les adultes handicapés et les personnes âgées.

www.unaf.fr

(ASH n°3009, 2017/05/05, p.11)

MIXITÉ DANS LES MÉTIERS

"Alors que les femmes et les hommes sont aujourd'hui à parts quasiment égales dans la population active, la mixité des métiers a globalement progressé, mais à un rythme extrêmement lent", regrette une mission d'évaluation des actions publiques en faveur de la mixité professionnelle, menée par les IGAS (Inspections générales des affaires sociales) et de l'administration de l'éducation nationale et de la recherche, dont le rapport a été rendu public le 21 avril dernier.

Facteur d'égalité professionnelle, la mixité des métiers est aussi un levier d'amélioration de l'emploi. Pour répondre à cet enjeu, la mission formule une série de propositions : former et sensibiliser tous les acteurs relais, intégrer des leviers en faveur de la mixité dans les dispositifs de droit commun des acteurs de l'éducation, de la formation, de l'orientation et du recrutement, et promouvoir la mixité dans quelques métiers à fort potentiel de développement, comme les métiers sanitaires et sociaux.

www.igas.gouv.fr

(ASH n°3009, 2017/05/05, p.6-7)

PRESTATION DE COMPENSATION DU HANDICAP

Après avoir publié, fin mars, son guide d'appui aux pratiques des MDPH (Maisons départementales des personnes handicapées) pour l'accès à l'aide humaine de la PCH (Prestation de compensation du handicap), la CNSA (Caisse nationale de solidarité pour l'autonomie) vient d'en rendre public le pendant consacré aux aides techniques, deuxième élément de la PCH, afin de "donner des repères aux professionnels", explique-t-elle sur son site.

www.cnsa.fr

(ASH n°3009, 2017/05/05, p.8)

SANTÉ MENTALE

Si "beaucoup a été fait" en matière de droit au logement, "pour nombre de personnes qui vivent avec des troubles psychiques sévères, [celui-ci] n'est pas suffisant", souligne Béatrice Borrel, présidente de l'Unafam (Union nationale de familles et amis de personnes malades et/ou handicapées psychiques), en introduction du recueil de bonnes pratiques sur les dispositifs de logements accompagnés publié par l'organisation. Sans prétendre à l'exhaustivité, ce document recense 32 dispositifs de logements accompagnés, regroupés en neuf thématiques : les cellules de coordination pour le logement ou la médiation, les appartements associatifs et/ou thérapeutiques, les familles gouvernementales, les résidences-accueil, les foyers, les solutions pour personnes handicapées vieillissantes, les solutions multiservices autour de l'accompagnement et du logement, l'accompagnement par l'aide à domicile et, enfin, les dispositifs pour "sortir de la rue".

www.unafam.org

(ASH n°3009, 2017/05/05, p.6-7)

14 ANS, PREMIER AMOUR

Film d'Andreï Zaytsev

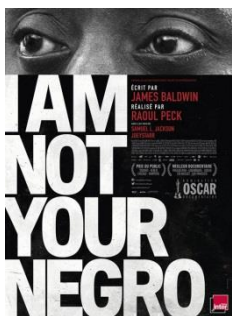


Alex, 14 ans, et la jolie Vika sont amoureux. Tout pourrait aller pour le mieux, mais Alex et Vika, tels Roméo et Juliette, vont vite être confrontés à de nombreuses épreuves. Ils doivent se battre contre leurs parents qui s'opposent à leur amour et à des bandes rivales qui se partagent le quartier et traînent dans les rues...

(Télérama.fr, 2017/05/10)

I AM NOT YOUR NEGRO

Documentaire de Raoul Peck



À travers les propos et les écrits de l'écrivain noir américain James Baldwin, Raoul Peck propose un documentaire qui revisite les années sanglantes de lutte pour les droits civiques et se penche sur la recrudescence actuelle de la violence envers les Noirs américains...

(Libération, 2017/05/10)

NOUS ET LES AUTRES. DES PRÉJUGÉS AU RACISME

Exposition temporaire

Qu'est-ce que le racisme ? Pourquoi se manifeste-t-il ? Tous les hommes sont-ils racistes ? Des questions auxquelles l'exposition temporaire, installée jusqu'en janvier 2018, au Musée de l'Homme à Paris tente de répondre.

Trois salles d'exposition plongent le public dans un parcours émotionnel au cœur de ces problématiques complexes.

(ASH n°3009, 2017/05/05, p.29)

TAPIS ROUGE

Documentaire fiction de
Frédéric Baillif et Kantarama Gahigiri



Avec l'aide d'un éducateur de quartier, des jeunes issus d'un quartier défavorisé vont réapprendre à rêver. Ensemble, ils partent goûter aux paillettes du festival de Cannes. Ils sont sur la Croisette dans l'espoir de trouver un financement pour monter leur court métrage. Le court métrage est à découvrir après le récit de leurs aventures loin, très loin, de ce qu'ils ont toujours connu...

(Télérama.fr, 2017/05/10)

UNE FAMILLE HEUREUSE

Film de Nana Ekvimishvili
et Simon Groß



Professeure dans un lycée de Tbilissi en Géorgie, Manana est mariée depuis 25 ans à Soso. Ensemble, ils partagent leur appartement avec les parents de Manana, leurs deux enfants et leur gendre. Une famille en apparence heureuse et soudée jusqu'à ce que Manana annonce au soir de son 52^e anniversaire sa décision de quitter le domicile conjugal pour s'installer seule.

(Le Monde, 2017/05/10)

● DROIT

Circulaire du 19 avril 2017

Relative à la protection judiciaire de l'enfant
([BO Justice n°04, 2017/04/28, 98 p.](#))

Circulaire du 20 avril 2017

De présentation des dispositions de droit pénal ou de procédure pénale de la loi n°2017-86 du 27 janvier 2017 relative à l'égalité et à la citoyenneté
([BO Justice n°04, 2017/04/28, 42 p.](#))

Décret n°2017-683 du 28 avril 2017

Tirant les conséquences de la suppression des juridictions de proximité et des juges de proximité
([JO n°0102, 2017/04/30, texte n°38, 3 p.](#))

● ÉDUCATION

Arrêté du 2 mai 2017

Portant approbation de la convention constitutive du groupement d'intérêt public "Trousse à Projets"
([JO n°0106, 2017/05/05, texte n°21, 2 p.](#))

● HANDICAP

Arrêté du 28 avril 2017

Modifiant diverses dispositions relatives à l'accessibilité aux personnes handicapées des logements destinés à l'occupation temporaire ou saisonnière dont la gestion et l'entretien sont organisés et assurés de façon permanente, des établissements recevant du public situés dans un cadre bâti existant, des installations existantes ouvertes au public ainsi que des bâtiments d'habitation collectifs et des maisons individuelles lors de leur construction
([JO n°0105, 2017/05/04, texte n°93, 4 p.](#))

Décret n°2017-688 du 28 avril 2017

Relatif aux places de stationnement adaptées dans les parties communes des copropriétés
([JO n°0102, 2017/04/30, texte n°54, 2 p.](#))

Décret n°2017-705 du 2 mai 2017

Relatif aux évaluations des activités et de la qualité des services d'aide et d'accompagnement à domicile relevant du 6°, 7° ou 16° du I de l'article L. 312-1 du code de l'action sociale et des familles
([JO n°0105, 2017/05/04, texte n°39, 2 p.](#))

Décret n°2017-708 du 2 mai 2017

Modifiant le référentiel d'accès à la prestation de compensation fixé à l'annexe 2-5 du code de l'action sociale et des familles
([JO n°0105, 2017/05/04, texte n°42, 5 p.](#))

Circulaire n°2017-084 du 3 mai 2017

Enseignement adapté – Missions et activités des personnels chargés de l'accompagnement des élèves en situation de handicap
([BO Éducation nationale n°18, 2017/05/04](#))

● INTERCULTURALITÉ / IMMIGRATION

Décret n°2017-665 du 27 avril 2017

Relatif au traitement de données à caractère personnel de gestion des conditions matérielles d'accueil des demandeurs d'asile, dénommé DNA
([JO n°0101, 2017/04/29, texte n°38, 5 p.](#))

● POLITIQUE SOCIALE / ACTION SOCIALE / PROTECTION SOCIALE

Décret n°2017-689 du 28 avril 2017

Modifiant la partie réglementaire du code du service national relative au service civique
([JO n°0102, 2017/04/30, texte n°55, 3 p.](#))

Décret n°2017-735 du 3 mai 2017

Relatif à la mise en œuvre de la liquidation unique des pensions de retraite de base des pensionnés affiliés au régime général de sécurité sociale, au régime des salariés agricoles et au régime social des indépendants
([JO n°0106, 2017/05/05, texte n°44, 3 p.](#))

Décret n°2017-736 du 3 mai 2017

Relatif aux règles d'identification, d'affiliation et de rattachement des bénéficiaires des prestations de sécurité sociale et portant modifications de diverses dispositions relatives à l'assurance maladie
([JO n°0106, 2017/05/05, texte n°45, 11 p.](#))

Décret n°2017-737 du 3 mai 2017

Relatif à la mise en œuvre de la liquidation unique des pensions de retraite de base des pensionnés affiliés au régime général de sécurité sociale, au régime des salariés agricoles et au régime social des indépendants
([JO n°0106, 2017/05/05, texte n°46, 4 p.](#))

● SANTÉ

Décret n°2017-682 du 28 avril 2017

Relatif à la coordination de la lutte contre les infections sexuellement transmissibles et le virus de l'immunodéficience humaine
([JO n°0102, 2017/04/30, texte n°32, 2 p.](#))

Décret n°2017-706 du 2 mai 2017

Relatif aux expérimentations visant à prévenir l'obésité chez le jeune enfant de trois à huit ans
([JO n°0105, 2017/05/04, texte n°40, 4 p.](#))

● TRAVAIL / EMPLOI

Instruction n°2017-73 du 2 mars 2017

Relative à la mise en œuvre du fonds d'appui aux politiques d'insertion
([BO Travail n°4, 2017/04/30, 9 p.](#))

Circulaire n°2017-79 du 8 mars 2017

Relative à la mise en œuvre du premier plan interministériel à l'égalité professionnelle entre les femmes et les hommes
([BO Travail n°4, 2017/04/30, 11 p.](#))

Instruction n°2017-99 du 16 mars 2017

Relative à la notification et au pilotage des enveloppes financières régionales 2017 relatives à l'insertion par l'activité économique

[\(BO Travail n°4, 2017/04/30, 19 p.\)](#)

Additif n°2017-111 du 20 mars 2017 à la circulaire n°217-19 du 18 janvier 2017

Relative à la programmation et au pilotage des contrats uniques d'insertion et emplois d'avenir au premier semestre 2017

[\(BO Travail n°4, 2017/04/30, 6 p.\)](#)

Décret n°2017-692 du 2 mai 2017

Relatif à la durée minimale d'indemnisation des demandeurs d'emploi par le régime d'assurance chômage

[\(JO n°0104 2017/05/03, texte n°24, 1 p.\)](#)

Décret n°2017-714 du 2 mai 2017

Relatif aux formations visant à améliorer les pratiques du dialogue social communes aux salariés, aux employeurs, à leurs représentants, aux magistrats judiciaires ou administratifs et aux agents de la fonction publique

[\(JO n°0105, 2017/05/04, texte n°71, 3 p.\)](#)

Décret n°2017-752 du 3 mai 2017

Relatif à la publicité des accords collectifs

[\(JO n°0106, 2017/05/05, texte n°99, 2 p.\)](#)

● **VIE PUBLIQUE /**
INSTITUTIONS PUBLIQUES

Décret n°2017-693 du 3 mai 2017

Créant un conseil scientifique sur les processus de radicalisation

[\(JO n°0105, 2017/05/04, texte n°1, 2 p.\)](#)

Agenda de l'ERTS

INFORMATION COLLECTIVE FORMATION AES

L'ERTS propose une information collective sur la nouvelle formation AES (Accompagnant éducatif et social), qui fusionne les formations AMP et AVS, le mercredi 17 mai, de 9h30 à 11h à Blois, 1 av. de Châteaudun, et le vendredi 19 mai de 10h à 11h30 à l'ERTS d'Olivet.

FORUM 2000 EMPLOIS 2000 SOURIRES

2000 EMPLOIS
2000 SOURIRES

EN RÉGION CENTRE-VAL DE LOIRE

ORLÉANS
JEUDI 11 MAI 2017
ZÉNITH 9H - 17H

CHÂTEAURoux
MARDI 23 MAI 2017
M.A.CH 36 9H - 17H

faciliter l'accès à votre 1^{er} emploi
CONTRATS * STAGES * ALTERNANCE * CONSEILS

ENSEMBLE

(La République du Centre, Cahier spécial, 2017/05/10)