

Bref Doc'

n°11

du 20 au 26 mars 2017

Revue

Revue

Presse

Presse

Législation

Législation

Multimédia

Multimédia

Culture

Culture

Agenda de l'ERTS

Agenda de l'ERTS

ASH, n°3003, 2017/03/24

- **Plan d'action pour le travail social** : François Soulage présente un premier bilan (p.5-7)
- **Matthias Fekl** est le nouveau ministre de l'Intérieur (p.7)
- L'ONPES (Observatoire national de la pauvreté et de l'exclusion sociale) décortique les propositions de **revenu garanti** ou de **revenu universel** (p.7-8)
- **Travailleurs handicapés** : l'État, le FIPHP (Fonds pour l'insertion professionnelle des personnes handicapées dans la fonction publique) et l'Agefiph (Fonds pour l'insertion professionnelle des handicapés) s'engagent en faveur de l'**emploi accompagné** (p.11)
- Parmi la cinquantaine de candidatures déposées dans le cadre de l'**appel à projets des contrats à impact social**, 3 projets, portés par **La Cravate solidaire**, **Solidarités nouvelles face au chômage** et **Wimooov** ont retenu l'attention des ministères du Travail, de l'emploi et de l'ESS (Économie sociale et solidaire) (p.12)

- **Formation professionnelle** : le 21 mars, **15 organismes paritaires collecteurs agréés** ont signé une **lettre d'engagements** qui définit les **orientations** et les **moyens** de leur **intervention** en appui de la prolongation du **plan "500 000 formations supplémentaires pour 2017"** (p.12)
- **Emploi et compétences des régions** : le **ministère du Travail et de l'Emploi** et l'**association Régions de France** sont parvenus à un **accord** le 16 mars (p.13)
- **Camp de Grande-Synthe** : l'État renouvelle son **partenariat** avec la **municipalité** (p.14)
- **Vieillesse et habitat participatif** : les **enjeux analysés** par un collectif (p.16-17)
- Le **dispositif PrépaSport** propose à une douzaine de **jeunes désemployés et sans emploi un parcours de remobilisation et d'insertion professionnelle** en s'appuyant sur des **pratiques sportives variées**. Reportage (p.24-28)

- **Dominique Raimbourg**, l'avocat des **publics à la marge**. Portrait (p.30-31)
- "La **question du handicap** concerne de façon générale notre **condition humaine**". Rencontre avec **Henri-Jacques Stiker**, docteur en philosophie (p.32-33)
- L'**album de vie** pour remonter le **fil de son histoire** (p.34-35)
- Le **Conseil constitutionnel** valide, sous deux réserves, la **loi relative à l'extension du délit d'entrave à l'IVG** (p.40)
- **Logement indécent** : le point sur la **procédure de maintien des allocations de logement** (p.41)
- **Expérimentation du contrat de professionnalisation assoupli** pour les **demandeurs d'emploi** (p.42-43)
- Diffusion d'une **circulaire** sur la **justice restauratrice** (p.43-44)
- La **loi de finances pour 2017** : mesures fiscales et sociales. Dossier (p.45-58)

DICTIONNAIRE PERMANENT ACTION SOCIALE, n°344, 2017/03

- **Femmes et enfants**, invités surprise de la **loi Sécurité publique** (p.1-3)

ÉDUCATION PERMANENTE, n°210, 2017/03

- **Commencements et recommandations** : une **éducation permanente** ? Dossier (p.9-167)

ÉDUCATION PERMANENTE, HORS SÉRIE AFPA 2017

- **Analyses du travail et intentions formatives**. Dossier (p.11-200)

ÉTUDES & RÉSULTATS, 2017/03

- Les **personnes âgées aux urgences** : une **santé fragile** nécessitant une **prise en charge plus longue** (n°1008, p.1-6)
- Les **personnes âgées aux urgences** : une **patientèle au profil particulier** (n°1007, p.1-6)
- En 2016, **7 700 étudiants affectés** à l'issue des **premières épreuves classantes nationales informatisées** (n°1006, p.1-6)

- **Assurance maladie et complémentaires santé** : comment contribuent-elles à la **solidarité** entre **hauts et bas revenus** ? (n°1005, p.1-6)
- **Complémentaire santé** : un organisme d'assurances sur quatre gère exclusivement des contrats individuels en 2015 (n°1004, p.1-4)

- Le **niveau de vie** des **personnes handicapées** : des **différences marquées** selon les limitations (n°1003, p.1-6)
- **55 ans de diversification des financements** de la **protection sociale** (n°1002, p.1-4)

FAIRE FACE, N°748, 2017/03-04

- **Sportez-vous bien** : un décret autorise, depuis le 1^{er} mars, les personnes souffrant d'**affection de longue durée** à se faire prescrire du "**sport sur ordonnance**" (p.8-9)
- Un **crédit d'impôt** sur les **dépenses d'aide à domicile** va être étendu à **tous les ménages** (p.10)
- **Retraite** : les **parents** qui **arrêtent de travailler** pour **s'occuper de leur enfant handicapé** peuvent vali-

- der **gratuitement des trimestres** (p.14)
- **Maladie de Lyme**, grave mais négligée (p.16-17)
- **Hémiplégie infantile** : comment **mieux rééduquer le membre supérieur** ? (p.18-19)
- **Assurance** : les **garanties** sans les ennuis. **Dossier** (p.29-41)
- **Loi travail** : des avancées et des incertitudes (p.48-49)

- Partout en France, l'**AFTC** (Association française des traumatisés crâniens et cérébrolésés) gère des **programmes d'habitat partagé**. **Reportage** près de Strasbourg, à la **Maison des Pêcheurs**, où 6 personnes réapprennent **ensemble à vivre** (p.50-53)
- **Sport** doux et complet, la **natation** est **accessible à tous** et ses **bénéfices physiques** autant que **psychiques** importants (p.57)
- **Service civique** : place aux jeunes ! (p.62-63)

FORUM, N°150, 2017/02

- **Travail social** et **innovation sociale** : un **renouveau des pratiques** ? **Dossier** (p.3-62)
- **Partenariat** et **droit au logement** :

- des espaces de négociations (p.74-78)
- La **participation des habitants** dans le **développement social local** ? (p.79-83)

- Le **devenir des internats IME** (p.84-87)

LES GRANDS DOSSIERS DES SCIENCES HUMAINES, N°46, 2017/03-05

- **Les grands penseurs du langage**. **Dossier** (p.21-78)

LE JOURNAL DES PROFESSIONNELS DE L'ENFANCE, N°105, 2017/03-04

- **Attachement et caregiving** : un besoin essentiel. **Dossier** (p.22-47)
- Le **partage social** des **émotions**. Le 9 juin se tiendra à Paris le **colloque**

- "A l'origine des émotions" (p.50-53)
- Le **cerveau** : **comment ça marche** ? (p.56-57)
- Pour une **école des fonde-**

- taux de l'apprentissage** ! (p.58-59)
- **Stimuler les ressources conatives de l'enfant** (p.60-63)

LE MONDE MAGAZINE, N°288, 2017/03/25

- C'est l'un des **chefs-d'œuvre** de la **littérature concentrationnaire**, un best-seller traduit dans une quarantai-

- ne de langues. Pourtant, comme son auteur, **Primo Levi**, "**Si c'est un homme**" est un rescapé (p.63-67)

RF SOCIAL, N°172, 2017/03

- 2017, **encadrer le droit à la déconnexion des salariés** (p.10-11)
- La **loi "égalité et citoyenneté"** entre en vigueur (p.12-14)
- Les **accords de préservation** ou de **développement de l'emploi** sont

- applicables (p.16-18)
- **Négocier un accord sans délégué syndical**. **Dossier** (p.18-30)
- **Autorisation de s'absenter** pour le salarié **parent d'élèves** (p.33)
- **Modalités pour rompre un con-**

- trat d'apprentissage** (p.34-35)
- Qu'est-ce que le **compte personnel d'activité** ? (p.36-37)
- Attribuer l'**indemnité conventionnelle de licenciement** (p.38-39)

RF SOCIAL CAHIER JURIDIQUE, N°172, 2017/03

- **Calculer et organiser les congés payés**. **Dossier** (p.5-74)

TÉLÉRAMA, N°3506, 2017/03/22

- La **haine décomplexée**. **Dossier** (p.22-31)
- **Chroniques françaises** : la **lutte déclassée** (p.40-43)
- Bref Doc' n°11/2017

- Depuis six ans, en **Syrie** ou en **exil**, des **artistes** s'engagent dans la **révolution** et adaptent leur **expres-**

- sion face à la censure** et à la **répression** (p.45-47)

LA RÉPUBLIQUE DU CENTRE

2017/03/25 :

- À l'occasion des **60 ans du Traité de Rome**, les 27 sont réunis dans la Ville éternelle (p.39)
- Très **légère hausse** du chômage dans le **Loiret** (p.41)
- La **Fondation universitaire d'Orléans** n'a **pas rempli tous ses objectifs** et devrait **évoluer** (p.41)
- Les **inégalités** entre les **femmes** et les **hommes** diminuent lentement, les **femmes gagnent toujours moins** (La Rep Annonces, p.1)

2017/03/24 :

- Jeudi, une centaine de salariés de l'**Aidaphi** et de la **Croix Rouge** étaient en **grève** (p.6)
- À la rencontre des **néo-ruraux**. Reportage dans la Creuse (p.36-37)

2017/03/23 :

- **S'épanouir** grâce à l'**écriture** : à l'Argonne, les actions mises en place par la fédération **Vivre et l'écrire** (p.13)
 - Le club **Beaugency Plongée** couronné du **label "sport et handicap"** (p.17)
 - Les **lycées** passés au crible : chaque établissement est **noté** en fonction de sa **valeur ajoutée** (p.35)
 - Les **effectifs loirétains** ont grossi de **3 000 emplois** en un an (p.37)
- 2017/03/22 :
- **"Mon cinéma... sans image"** : au sein du centre culturel du Bouillon, l'**université d'Orléans** a accueilli une **conférence** tenue par la **Fédération des aveugles Val de Loire** (p.10)

- Le **foyer Isabelle-Romée** du quartier Bourgogne opère sa mue et devient la **résidence autonomie** (p.13)
- **Se faire soigner à l'étranger** : le **marché** du patient voyageur (p.45)

2017/03/21 :

- L'**intégration par le théâtre**, une **initiative pédagogique** originale au **lycée Maurice-Genevoix d'Ingré** (p.15)
- 2017/03/20 :
- **Centraider**, le réseau régional d'acteurs de la coopération et de la solidarité internationale, est installé sur un **nouveau site**, partagé avec le **CRIJ** (Centre régional d'information jeunesse), rue de la Cholérie à Orléans (p.12)

LE MONDE

2017/03/25 :

- À la veille du Brexit, la morosité domine au sein de l'**UE**, à l'occasion des **60 ans** du traité fondateur (p.2 et p.16-17)
- "En **Arabie saoudite**, nous faisons beaucoup pour **lutter contre le terrorisme**". Entretien avec le général **Mansour Al-Turki**, qui détaille la stratégie du royaume contre le djihadisme (p.5)
- **Cancer** : le débat sur le **rôle du hasard** est relancé (p.7)
- **Comptes publics** : un timide **redressement** (p.8)
- **Syndicats** et **patronat** avancent sur l'**assurance-chômage** (p.8)
- **Soixante ans** de **débat européen** (Eco&Entr., p.7)
- **Europe** : avancer ou mourir. Dossier (Idées, p.1-8)

2017/03/24 :

- **Un an après les attentats de Bruxelles** : dans les mots des kamikazes (p.4-5)
- **Migrants** : **Ceuta**, fragile frontière entre le **Maroc** et l'**Espagne** (p.6)
- En **Suède**, les **habitants** de l'île de Gotland **se mobilisent** pour leurs **réfugiés** (p.6)
- La **sécurité**, un **défi majeur** pour les **chefs d'établissement** (p.11)
- Les **failles** d'une **prison ultra-moderne** : deux mutineries dans la maison centrale du **centre pénitencier de Valence** (p.12)

- **Soixante ans** d'**Union européenne** (4^e partie) : les **désenchantés**. Enquête (p.14-15)

- Le **festival Cinéma du réel** montre une vingtaine de films explosifs et poétiques tournés, dans les années 70, par des **réalisateur noirs** (p.16)
- Faut-il **redessiner les frontières** de l'**Europe** ? Débat (p.20)
- Avec la parution de son œuvre en "**Pléiade**", la voix de **Michel Tournier**, mort en 2016, surgit de nouveau dans sa **puissance buissonnière** (Le Monde des Livres, p.3)

2017/03/23 :

- **Génocide** au Rwanda : la **reconnaissance** des **responsabilités** de l'**Église** dans les massacres de 1994 est une première (p.3)
- Ces **lycées** qui **apportent le plus à leurs élèves** (p.12-13)
- La question du **sexe neutre** pour l'**état civil** devant la **Cour de cassation** (p.14)
- **Soixante ans** d'**Union européenne** (3^e partie) : les **démolisseurs**. Enquête (p.16-17)
- La **mondialisation** des **tueries** en **milieu scolaire** (p.26)
- **Voile au travail** : à la République de lutter contre le prosélytisme (p.27)
- Nombre de **grandes écoles** et **universités** prennent pied à l'**international**, offrant aux **étudiants** l'occasion d'**éprouver l'altérité** et de **se découvrir eux-mêmes**. Dossier (Universités&Grandes Écoles, p.1-7)

2017/03/22 :

- **Terrorisme** : les rendez-vous manqués de l'**affaire Merah** (p.12)
- **Soixante ans** d'**Union européenne** (2^e partie) : les **briseurs de rêve**. Enquête (p.14-15)
- Les **maladies chroniques** bousculent la **médecine** (Sc&Médecine, p.1 et p.4-5)
- Un **diurétique** au secours des **autistes** ? (Sc&Médecine, p.3)
- Des **idées** pour l'**emploi des autistes** (Sc&Médecine, p.3)

2017/03/21 :

- Au **tribunal de Marseille**, la **justice expéditive** révélée au grand jour (p.10)
 - **Psychiatrie** : des **règles** pour **limiter les abus** sur l'**isolement** et la **contention** des patients (p.11)
 - **Soixante ans** d'**Union européenne** (1^e partie) : naissance d'une **Europe empirique**. Enquête (p.12-13)
- 2017/03/19-20 :
- Cinq ans après l'**affaire Merah** : la **révolution silencieuse** de l'**antiterrorisme** (p.10-11)
 - Reconversions, déménagements... **Jean-Michel**, 69 ans, **810 euros** de **retraite** et une **ado à charge** (p.13)
 - **Aux sources du djihad** (p.29)

2017/03/24:

● **Terrorisme islamiste** : l'Europe en état d'alerte (p.1-3)

● **Discipline** : les limites des exclusions du collège (p.9)

● Les **emplois d'avenir** ont été utiles pour leurs **bénéficiaires** (p.19)

2017/03/23:

● **Terrorisme** : Londres frappé en plein cœur (p.1 et p.8)

● L'**accès aux soins se détériore** en France : explosion des **délais** pour

avoir des **rendez-vous** chez le médecin (p.20)

2017/03/22:

● L'UE aide Tripoli à **bloquer les migrants** (p.7)

● **Diabète** : la **rémission** grâce à un **traitement intensif** ? (p.9)

● La **guerre du recrutement** dans l'**intelligence artificielle** (p.18)

2017/03/21:

● **Lycées** : comment la **radicalité religieuse** infuse (p.8)

● La **justice** se penche sur la **reconnaissance du "sexe neutre"** (p.9)

2017/03/20:

● Le **4^e âge** peut être désormais **envisagé comme une aventure** plutôt **positive** et... **durable** (p.12)

● Les **adolescents** confrontés à la **pornographie de plus en plus jeunes** (p.14)

● Les **maisons de santé** ne sont pas la **panacée** contre les "**déserts médicaux**" (p.23)

LIBÉRATION

2017/03/25-26 :

● L'UE fête ses **60 ans** : repenser l'Europe, c'est possible. Entretien avec l'économiste **Thomas Piketty** (p.2-9)

2017/03/23 :

● **Attaque terroriste** en plein cœur de **Londres** (p.12)

● A **Lesbos**, des **migrants** au cœur du labyrinthe de chair et de sang (p.13)

● **Enfants réfugiés** : **Marie Escoffier** enseigne avec patience et passion le **français** à des **enfants en attente d'asile**, qui n'ont parfois **jamais été scolarisés**. Reportage à Caen (p.18-19)

● **Clause Molière** : il n'y a pas que des **Français** sur les **chantiers**.

Rencontre avec des ouvriers portugais (p.22)

2017/03/22 :

● La **faim du monde** en **4 guerres** (p.12)

● **Mineurs étrangers, isolés et délaissés**. Reportage (p.16-17)

● **Abus sexuels** : la vérité étouffée par des **évêques français** ? (p.18)

● **Intelligence artificielle** : les nouvelles machines à écrire (p.20-21)

● Cherche **salariés qualifiés... et neutres** (p.27)

2017/03/21 :

● **Contention et isolement** : l'heure des garde-fous (p.14)

● Les **ados** de plus en plus **exposés** à la **pornographie** (p.15)

● Élevé comme un garçon, **Gaëtan** a vite remarqué qu'il **n'était pas comme ses camarades**. Aujourd'hui, à **66 ans**, il demande à la **Cour de cassation** de faire **évoluer les mentions de sexe** à l'**état civil** (p.16-19)

● "La **guerre des générations** est une **fiction impossible**". Rencontre avec les chercheurs **Serge Guérin** et **Pierre-Henri Tavoillot** (p.22-23)

● Le **maire de Grande-Synthe**, **Damien Carême**, accueille les **réfugiés** et tente de préparer sa ville industrielle à la "**social-écologie**" du XXI^e siècle. Portrait (p.32)

AUTISME ET EMPLOI

"En France, le chantier de l'emploi des personnes autistes n'en est de toute évidence qu'à ses premiers balbutiements." C'est ce qu'indique Joseph Schovanec, dans un rapport très attendu consacré à l'accès à l'emploi et à l'enseignement supérieur des personnes autistes, remis le 16 mars.

Le philosophe et écrivain, atteint lui-même d'une forme d'autisme de type Asperger, avait été missionné en mai 2016, lors de la conférence nationale du handicap, pour "résumer en un rapport les orientations que l'action publique pourrait faire siennes" face à "l'inadmissible retard de la prise en compte de la situation des personnes adultes autistes en France".

www.social-sante.gouv.fr

(ASHn°3003, 2017/03/24,p.9-11)

CCAS-CIAS

Face au nombre croissant de ménages en situation de précarité énergétique, plus de la moitié des CCAS-CIAS (Centres communaux et intercommunaux d'action sociale) ont fait de la lutte contre ce phénomène "un champ d'action important", sous différentes formes – aides financières le plus souvent, mais aussi visites à domicile, accompagnement budgétaire, rénovation de logement. C'est l'un des principaux enseignements d'une étude rendue publique le 15 mars par l'Unccas (Union nationale des CCAS-CIAS), au cours d'un après-midi d'échanges organisé à Paris sur le thème "Précarité énergétique, du droit fondamental... à la réalité du terrain".

www.unccas.org

(ASHn°3003, 2017/03/24,p.19)

PJJ

Apporter un éclairage sur la mise en œuvre du principe de mixité dans les domaines d'intervention de la PJJ (Protection judiciaire de la jeunesse), ses leviers et ses écueils. Tel est l'objectif du document thématique diffusé par la direction de la PJJ et intitulé "La mixité garçons-filles dans les établissements et services de la protection judiciaire de la jeunesse".

www.cnape.fr

(ASHn°3003, 2017/03/24,p.8)

CHÔMAGE

Dans un rapport d'évaluation, rendu public le 16 mars, visant à faire le point à mi-parcours de la convention tripartite conclue entre l'État, l'Unedic et Pôle emploi pour la période 2015-2018, les inspections générales des finances et des affaires sociales portent un regard "nettement positif" sur la mise en œuvre par Pôle emploi des engagements pris. Si des ajustements sont "incontestablement nécessaires", la mission d'évaluation note que des "solutions ou correctifs sont en cours d'élaboration ou vont être mis en œuvre dans les mois à venir".

www.igas.gouv.fr

(ASHn°3003, 2017/03/24,p.12)

EHPAD

Constatant que la iatrogénie médicamenteuse est fréquente et grave chez la personne âgée, l'ANAP (Agence nationale d'appui à la performance des établissements de santé et médico-sociaux) publie un guide de la prise en charge médicamenteuse des résidents en EHPAD (Établissements d'hébergement pour personnes âgées dépendantes).

www.anap.fr

(ASHn°3003, 2017/03/24,p.10)

IAE

Comment les SIAE (Structures de l'insertion par l'activité économique) concilient-elles leur mission de réinsertion et leur activité de production ? La DARES (Direction de l'animation de la recherche, des études et des statistiques) a dressé une typologie des SIAE en fonction de leurs stratégies de formation et d'accompagnement. La comparaison des différents groupes montre que certains privilégient un accompagnement de qualité des publics cumulant difficultés sociales et professionnelles et sont confrontés à des difficultés de financement, tandis que d'autres mettent l'accent sur leur activité de production en accueillant des personnes moins éloignées du marché du travail.

www.dares.travail-emploi.gouv.fr

(ASHn°3003, 2017/03/24,p.22)

HABITAT INCLUSIF

Entre le logement privé et l'établissement, l'habitat dit "alternatif" ou "inclusif" tend à se développer, répondant à une aspiration de plus en plus marquée des personnes âgées, handicapées et/ou atteintes de maladies neurodégénératives : choisir leur lieu de vie et, éventuellement, les personnes avec lesquelles le partager. Dans une enquête consacrée à ces nouvelles formes d'habitat, qu'elle a dévoilée le 14 mars, la DGCS (Direction générale de la cohésion sociale) constate que ces personnes "expriment une forte demande de projet social et de services associés au logement dans un environnement adapté et sécurisé qui garantisse conjointement inclusion sociale et vie autonome en milieu "ordinaire". Ces formes d'habitat, plus souples, et aussi parfois plus économiques pour des personnes aux revenus modestes, apportent une réponse complémentaire au logement ordinaire et à l'hébergement en institution".

www.social-sante.gouv.fr

(ASHn°3003, 2017/03/24,p.12-13)

MALADES CHRONIQUES

La France compte 11 millions de personnes souffrant d'au moins une maladie chronique. Autant de patients confrontés à de nombreuses interrogations sur le diagnostic, le parcours de santé, la prise en charge, la vie avec, etc...

Pour les aider à y répondre et être ainsi plus autonomes, [im]Patients, Chroniques & Associés a publié le "Guide parcours de santé des personnes malades chroniques", disponible gratuitement sur le Web.

www.chronicite.org

(Faire Face n°748, 2017/03/04,p.7)

A UNITED KINGDOM

Film d'Amma Asante

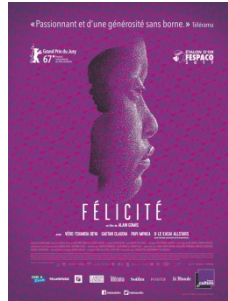


En 1947, Seretse Khama, jeune Roi du Botswana et Ruth Williams, une londonienne de 24 ans, tombent éperdument amoureux l'un de l'autre. Tout s'oppose à leur union : leurs différences, leur famille et les lois anglaises et sud-africaines. Mais Ruth et Seretse vont défier les ditkats de l'apartheid. En surmontant tous les obstacles, leur amour a changé leur pays et inspiré le monde.

(Télérama, n°3507, 2017/03/29, p.55)

FÉLICITÉ

Film d'Alain Gomis



Félicité, libre et fière, est chanteuse le soir dans un bar de Kinshasa. Sa vie bascule quand son fils de 14 ans est victime d'un accident de moto. Pour le sauver, elle se lance dans une course effrénée à travers les rues d'une Kinshasa électrique, un monde de musique et de rêves. Ses chemins croisent ceux de Tabu.

(Télérama, n°3507, 2017/03/29, p.50-51)

POURVU QU'ON M'AIME

Documentaire de Carlo Zoratti



Enea, un jeune Italien de 29 ans, retardé mental, ne cherche qu'à découvrir l'amour. Comme l'Italie n'offre pas de solution légale ni médicale au désir d'une personne atteinte d'autisme comme Enéa, ses deux plus proches amis Carlo et Alex l'empêchent de faire un voyage à travers l'Europe du Nord pensant qu'Enéa est à la recherche d'un rapport physique alors qu'il ne recherche exclusivement que d'être aimé et d'apporter de la tendresse.

(ASH, n°3003, 2017/03/24, p.37)

ORPHELINE

Film d'Arnaud des Pallières



Portrait d'une femme à quatre âges de sa vie. Petite fille de la campagne, prise dans une tragique partie de cache-cache. Adolescente ballottée de fugue en fugue, d'homme en homme, puis que tout vaut mieux que le triste foyer familial. Jeune provinciale qui monte à Paris et frôle la catastrophe. Femme accomplie enfin, qui se croyait à l'abri de son passé. Quatre actrices différentes incarnent une seule et même héroïne.

Avertissement : des scènes, des propos ou des images peuvent heurter la sensibilité des spectateurs

(Télérama, n°3507, 2017/03/29, p.51)

PARIS LA BLANCHE

Film de Lidia Terki

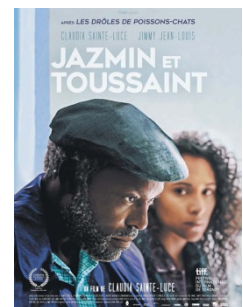


De nos jours, Rekia, qui vit dans un village de Kabylie, n'a plus de nouvelles de son mari, Nour, depuis son dernier passage au pays, il y a quatre ans. Bien décidée à reprendre contact avec son époux, qui travaille en France depuis la fin des années 1960, elle traverse l'Algérie et la France pour tenter de le retrouver à Paris. Quand elle finit par le voir, dans un foyer d'anciens travailleurs immigrés à la retraite, elle comprend qu'il a changé. Nour n'est plus vraiment l'ancien combattant des maquis qu'elle a connu...

(ASH, n°3003, 2017/03/24, p.36)

JAZMIN ET TOUSSAINT

Film de Claudia Sainte-Luce



À 60 ans, en raison d'une santé fragile, Toussaint doit s'installer chez sa fille Jazmin, qui vit à Mexico. D'origine haïtienne, Toussaint n'a jamais été capable de prendre racine nulle part. Il n'a pas été un père aimant et est un parfait inconnu pour Jazmin. Au gré de cette cohabitation forcée, Toussaint recompose le puzzle de son passé sous le regard tantôt sévère, tantôt bienveillant de sa fille. Il permettra à Jazmin d'aller de l'avant avec sa propre vie.

(Télérama, n°3507, 2017/03/29, p.54)

● INTERCULTURALITÉ/ IMMIGRATION

Arrêté du 7 mars 2017

Fixant les dotations régionales limitatives relatives aux frais de fonctionnement des centres provisoires d'hébergement
([JO n°0068, 2017/03/21, texte n°31, 1 p.](#))

● POLITIQUE SOCIALE/ ACTION SOCIALE / PROTECTION SOCIALE

Loi n°2017-347 du 20 mars 2017

Relative à l'extension du délit d'entrave à l'interruption volontaire de grossesse
([JO n°0068, 2017/03/21, texte n°2, 2 p.](#))

Décret n°2017-351 du 20 mars 2017

Portant création du traitement de données à caractère personnel dénommé "portail numérique des droits sociaux"
([JO n°0068, 2017/03/21, texte n°20, 3 p.](#))

● PRÉCARITÉ/ EXCLUSION SOCIALE

Instruction n°2017-73 du 2 mars 2017

Relative à la mise en œuvre du fonds d'appui aux politiques d'insertion
([Circulaire.legifrance.gouv, 2017/03/02, 34 p.](#))

Circulaire n°2017-52 du 10 février 2017

Relative au déploiement du dispositif SESAME en 2017
([BO Ville/Jeunesse/Sport et Vie associative n°1, 2017/01-02, 1 p.](#))

● SANTÉ MENTALE

Arrêté du 3 février 2017

Fixant le rapport d'activité type des centres médico-psychopédagogiques
([JO n°0070, 2017/03/23, texte n°23, 20 p.](#))

● TERRITOIRE/ LOGEMENT

Instruction du 22 mars 2017

Relative à la mise en œuvre du plan interministériel pour la prévention des expulsions locatives
([Circulaire.legifrance.gouv, 2017/03/22, 9 p.](#))

Instruction du 15 mars 2017

Relative à la désignation d'un sous-préfet référent en matière de lutte contre l'habitat indigne
([Circulaire.legifrance.gouv, 2017/03/15, 3 p.](#))

● TRAVAIL / EMPLOI

Arrêté du 8 mars 2017

Fixant le cahier des charges relatif à l'expérimentation mentionnée à l'article 74 de la loi n° 2016-1088 du 8 août 2016 relative au travail, à la modernisation du dialogue social et à la sécurisation des parcours professionnels
([JO n°0066, 2017/03/18, texte n°23, 3 p.](#))

Décret n°2017-355 du 20 mars 2017

Complétant la liste des collectivités territoriales autorisées à participer à l'expérimentation prévue à l'article 77 de la loi n° 2016-1088 du 8 août 2016 relative au travail, à la modernisation du dialogue social et à la sécurisation des parcours professionnels
([JO n°0069, 2017/03/22, texte n°34, 2 p.](#))

Décret n°2017-382 du 22 mars 2017

Relatif aux parcours de formation, aux forfaits de prise en charge des actions de professionnalisation et aux justificatifs d'assiduité d'une personne en formation
([JO n°0071, 2017/03/24, texte n°30, 2 p.](#))

● VIEILLISSEMENT

Décret n°2017-344 du 16 mars 2017

Relatif aux transmissions de données sur l'allocation personnalisée d'autonomie et l'aide sociale à l'hébergement
([JO n°0066, 2017/03/18, texte n°13, 3 p.](#))

● VIE PUBLIQUE

Arrêté du 13 mars 2017

Portant approbation de l'avenant n° 4 modifiant la convention constitutive du groupement d'intérêt public "Agence nationale de l'évaluation et de la qualité des établissements et services sociaux et médico-sociaux"
([JO n°0067, 2017/02/19, texte n°17, 1 p.](#))

Agenda de l'ERTS

INFORMATION COLLECTIVE FORMATION AES

L'ERTS propose une information collective sur la nouvelle formation AES (Accompagnant éducatif et social), qui fusionne les formations AMP et AVS, le jeudi 6 avril, de 10h à 11h30 sur le site de Bourges, 13-15 rue Gaston Berger.

#LESBONSBAILS : LE FORUM DES BONSPANS POUR LES 16-25-ANS

