

# Bref Doc'

## n°10

du 13 au 19 mars 2017



Revue

Presse

Législation

Multimédia

Culture

Agenda de l'ERTS

## ASH, n°3002, 2017/03/17

- La **Cour des comptes** formule des **propositions** pour améliorer l'application du **DALO** (Droit au logement opposable) (p.5-6)
- L'**installation** de la **commission de refondation du code du travail**, prévue par la loi "travail" du 8 août 2016, n'aura finalement **pas lieu sous ce quinquennat** (p.6)
- **Christophe Millescamps** a été nommé **directeur interrégional de la PJJ** (Protection judiciaire de la jeunesse) **Grand-Centre** (p.8)
- La **Cour des comptes** critique très sévèrement la **gestion** et le **financement** de l'**UNAF** (Union nationale des associations familiales) et de son **réseau** (p.8-9)
- **Accueil familial** : l'**association Famidac** a récemment déposé devant le **Conseil d'État** une **requête** tendant à l'**annulation d'une disposition du décret** du 19 décembre 2016 relatif à l'**agrément des accueillants familiaux** (p.9)
- **Pôle emploi** et l'**UDES** (Union des employeurs de l'économie sociale et solidaire) **collaborent** pour **valoriser les métiers** de l'**ESS** (Économie sociale et solidaire) (p.11)

- La **qualité de vie au travail dans l'ESS se dégrade** selon **Chorum** (p.15-16)
- "**L'ingénierie sociale** participe au **renouvellement des pratiques**". Questions à **Hervé Trémeau**, président d'Andélis (Association nationale pour le développement de l'ingénierie sociale) (p.19)
- **Hébergement, logement** : le **travailleur pair**, un "second regard" sur l'usager. **Décryptage** (p.20-23)
- **Directrices** dans le secteur social et médico-social : **manager au féminin** ? (p.26-29)
- Le **document unique de délégation**, reflet de la gouvernance (p.30-31)
- La **campagne budgétaire 2017** des **structures de la PJJ** est lancée (p.38-39)
- **Ehpad** (Établissements d'hébergement pour personnes âgées dépendantes) et **petites unités de vie** : le **cahier des CPOM** (Contrats pluriannuels d'objectifs et de moyens) est **fixé** (p.39-40)
- **Feu vert** pour le **signalement des événements sanitaires indésirables graves** (p.41-42)
- Un **arrêté** diffuse le **cahier des charges des maisons d'accueil hospitalières** (p.42-43)

- **Accès au logement** : les **préfets** invités à **mieux prendre en compte les femmes victimes de violences ou en grande difficulté** (p.43)
- **Surendettement** : les créanciers auront **30 jours** pour refuser la proposition du plan conventionnel (p.43)
- L'**aide financière** versée par l'État aux **structures de l'IAE** (Insertion par l'activité économique) est fixée pour 2017 (p.44)
- Les **priorités** de la **ministre de l'Éducation nationale** pour la rentrée 2017 (p.45)
- **Nouvelles équivalences** pour l'**obtention du BPJEPS** (Brevet professionnel de la jeunesse, de l'éducation populaire et du sport) **spécialité "animateur"** (p.45-46)
- **Parution** d'une **circulaire** sur les **permissions de sortir** et les **autorizations de sortie des détenus** (p.46)
- Pour la **CJUE** (Cour de justice de l'Union européenne), les **entreprises privées peuvent interdire le voile... sous conditions** (p.47-48)
- La loi "**santé**" : les mesures relatives à la démocratie sanitaire. **Dossier** (p.49-58)

## DIRECTION[S], n°151, 2017/03

- L'**Ehpad Simon Bénichou** choisit l'**écologie** pour moteur. **Reportage** à Nancy (p.12-14)
- Depuis 2011, grâce à de multiples partenariats, **RézoCAMSP, structure polyvalente**, assure un **suivi de proximité des enfants de moins de six ans** en situation de **handicap**. **Reportage** à Brioude (p.16-18)
- "Le **FIPHFP** (Fonds pour l'insertion des personnes handicapées dans la fonction publique) a besoin d'un **finan-**

- cement pérenne**. **Entretien** avec **Dominique Perriot**, le président du comité national du FIPHFP (p.20-21)
- **Tutelles 2007-2017** : une **réforme** sous assistance. **Dossier** (p.22-29)
- La **négociation annuelle obligatoire** opère sa mue (p.30-31)
- La **nouvelle tarification** des **Ehpad** (p.32-33)
- Des **outils** pour appliquer le **droit à la déconnexion** (p.34)

- L'option du **groupement momentané d'entreprises** (p.35)
- **Impliquer les personnels à temps très partiel** (p.37)
- Des **médiateurs numériques** initient les **exclus du Web** aux rudiments de l'informatique et les guident dans leurs **démarches en ligne** (p.38)
- **Quel dirigeant être pour réenchanter le secteur** ? (p.42-43)
- Les **décisions difficiles**, un choix parfois cornélien (p.47)

## DOC'ALZHEIMER, n°24, 2017/01-03

- La **Mutualité française de Bretagne** a décidé de proposer dans ses dix **Ehpad** des **ateliers familles** pour

- un **meilleur accompagnement**. **Reportage** (p.7-8)
- Comment soutenir les **aidants familiaux** (p.9-10)

- Comment **respecter le rythme** des personnes ? **Dossier** (p.11-22)

## ÉTUDES & RÉSULTATS, 2017/03

- Les **départs à la retraite** dans la **fonction publique** : la **décote** concerne davantage les **catégories actives** (n°1001, p.1-6)

- La **situation sociale vue par les Français** : le choc de la **crise de 2008** s'estompe (n°1000, p.1-8)

- Les **dépenses** en faveur des **personnes handicapées** ont **progressé** de **13,5 milliards d'euros** de 2005 à 2014 (n°999, p.1-6)

## LA GAZETTE SANTÉ SOCIAL, N°138, 2017/03

- "Les **collectivités** sont des **laboratoires d'expérimentation** dans la **lutte contre les violences faites aux femmes**". Entretien avec **Imam Karzabi**, chargée de mission au Centre francilien pour l'égalité femmes-hommes (p.12)
- **Présidentielle** : la **fracture sociale**. Dossier (p.15-22)
- La **loi** sur la **protection de l'enfance**, un an après. Analyse (p.26-27)
- L'**habitat inclusif** offre **plus d'autonomie** à moindre coût (p.30-32)
- Les **régions** mettent **du temps à intégrer l'ESS** dans leurs **schémas économiques** (p.33)
- **Logement** : des **conseillers médicaux** pour traquer les facteurs de risque (p.36-37)
- **Équilibrer vie professionnelle et vie personnelle** (p.38)
- Les **puéricultrices territoriales et hospitalières** (p.39)
- Le **CCAS** (Centre communal d'action sociale) du **Grau-du-Roi** a initié une démarche exigeante pour **recréer des liens** avec des **personnes âgées isolées**, avec l'aide de la coordination départementale **Monalisa** du Gard. Reportage (p.41-43)

- Dans le Doubs, la **Caravane des énergies de l'UDCCAS** (Union départementale des CCAS) bat la campagne pour **sensibiliser à la prévention énergétique** (p.44)
- **Gérontologie** : un **comité éthique à trois maisons de retraite** (p.45)
- Le **centre hospitalier de Cannes** expérimente une **plateforme téléphonique** et des **ateliers dédiés aux seniors**, informant sur le **médicament** (p.50)

## LE JOURNAL DE L'ANIMATION, N°177, 2017/03

- La **neurobiologie**, alliée de l'éducation. Dossier (p.20-31)
- Comment **recruter une équipe équilibrée** ? (p.32-37)
- **Gérer les stagiaires difficiles** (p.38-39)
- **Accueils collectifs de mineurs** : des **ressources** pour bien **préparer l'été** prochain. Dossier (p.40-52)
- Les **autorisations et interdictions de sortie du territoire** pour les mineurs (p.76-81)

## LE JOURNAL DES PSYCHOLOGUES, N°345, 2017/03

- **Données scientifiques** et **pratiques cliniques**. Dossier (p.14-55)
- **Douleur, souffrance** et **mélancolie** (p.56-61)
- Les **médiations numériques** et la **pratique clinique** (p.62-65)
- La **relation aidant-aidé** et ses avatars (p.66-70)

## LIEN SOCIAL, N°7, 2017/03/16

- **Revenu universel** : une utopie réaliste ? (p.7)
- **Prostitution** : un **parcours de sortie** cahoteux (p.14-15)
- **PJJ** : "voleuses", "filles-mères", "fugueuses", les **19<sup>e</sup> et 20<sup>e</sup> siècles** ont enfermé, redressé ou médicalisé les **mineures** considérées comme des "**Mauvaises filles**" pour les dompter (p.16-17)
- Un **foyer spécialisé** dans l'accueil des **femmes victimes de la traite** à des fins d'**exploitation sexuelle** leur permet d'envisager l'avenir de façon constructive (p.18-20)
- Du temps pour **découvrir l'art** : le service du **Temps Libéré** a été conçu pour transformer le quotidien de **travailleurs d'Esat** (p.22-23)
- **Présidentielle** : le **travailleur social** loin de la campagne. Dossier (p.24-31)
- **Souffrance d'enfants** : de l'**écoute attentive** à la **parole résiliente** (p.32-33)

## LA REVUE DESSINÉE, N°15, PRINTEMPS 2017

- **Loi Macron** : à marche forcée (p.42-95)
- **Écologie numérique** : le poids du clic (p.98-129)
- **Mayotte**, un point sur la carte. Dans le plus jeune département français, on **vit moins vieux**, l'**accès à l'eau** reste compliqué, **plus d'un tiers de la population est privé d'emploi**, un **logement sur trois** est une cabane en tôle (p.142-169)
- Trait pour trait : le **dessin satirique**, un **message crypté** (p.170-177)
- **Langage** : la **sémantique**, c'est élastique (p.178-185)
- **Argentine** : identité nationale, déchéance de nationalité, commentaires haineux... Dans les meetings politiques ou au comptoir des bistrotts, la question de la **place de l'étranger** a envahi le débat public (p.186-213)

## UNION SOCIALE, N°305, 2017/03

- **Égalité et citoyenneté** : que reste-t-il de la **loi** ? (p.11)
- Un **22<sup>e</sup> rapport du mal-logement** alarmant (p.14-15)
- **Relever le défi des inégalités**. Dossier (p.17-25)
- Quelle **histoire** de la **vie associative** en France ? Débat avec **Chantal Bruneau** et **Jean Bastide**, respectivement secrétaire général du Haut Conseil à la vie associative et ancien président de la commission "Vie associative" de l'Uniopss (p.26-28)

## LA RÉPUBLIQUE DU CENTRE

### 2017/03/19 :

- La **nouvelle association Accompagner l'autisme** se concentre notamment sur la **formation** (p.7)

### 2017/03/18 :

- **Deux futurs lycées connectés** à Orléans : présentation des **espaces pédagogiques en 2021** (p.5)
- **Lutte contre l'homophobie** : deux Orléanais reçus à l'Élysée (p.5)
- **Upaya, pour transmettre et partager** : Maryline et Nicolas Ho recherchent des **familles** pour créer un **lieu alternatif** autour d'une **école** (p.9)
- Le **surendettement en net recul** (Annonces, p.1)

### 2017/03/17 :

- Le **Loiret** ouvre la chasse au **gas-pillage alimentaire** (p.2-3)

### 2017/03/15 :

- Le **président de la République** est venu dans le **Loiret** afin d'évoquer la **formation professionnelle** et le **CPA** (p.2-3)

- **Alzheimer** : **ralentir la perte d'autonomie** (p.41)

### 2017/03/14 :

- Une **école** qui soulève des **interrogations** : des **Orléanais** espèrent un **nouvel enseignement** et sollicitent la **fondation Espérance Banlieues** pour ouvrir une **structure privée hors contrat** (p.7)
- Un **espoir** pour les **élèves en difficulté** : depuis 2015, le **collège Max-Jacob** de Saint-Jean-de-la-Ruelle mène une **expérimentation d'accompagnement** (p.16)

### 2017/03/13 :

- Faire **don de moelle osseuse** afin d'aider les autres (p.3)
- Le **compte personnel d'activité**, mode d'emploi (p.6)
- **Adeline Beaujon** est **entendante**, ses **parents** sont **sourds** (p.15)
- **Terrorisme** : il y a **cinq ans**, sept vies fauchées (p.28)
- Contre le **harcèlement scolaire**, un **collège** imagine des "**copains vigilants**" (p.36)

## LE MONDE

### 2017/03/18 :

- Les **assignations à résidence de plus d'un an limitées** (p.11)
- Dans un **lycée de Grasse**, une **tuerie évitée** de peu (p.12)
- L'extension du **délit d'entrave à l'IVG** encadrée (p.12)
- Pas encore guérie, la **Sécurité sociale** va cependant mieux (Eco&Entr., p.4)

### 2017/03/17 :

- Près de **77% des salariés aiment leur travail** : la **CFDT** publie une **enquête** à laquelle ont participé plus de **196 000 actifs** (p.11)
- Les **écoles hors contrat**, nouveau débat électoral (p.14-15)
- Aux **limites** du "**miracle de l'emploi**" **britannique** : le **chômage** est au **plus bas** depuis 1975, mais le pays compte **3,8 millions de salariés pauvres** (Eco&Entr., p.5)
- Pourquoi la **France résiste** (encore) au **modèle du travailleur pauvre** (Eco&Entr., p.5)
- "Qu'on donc dans la tête **ceux qui parlent encore de révolution** ?" **Entretien** avec **Alex Honneth**, philosophe et sociologue (Le Monde des Livres, p.7)

### 2017/03/16 :

- Les **réfugiés** dans l'impasse des **Balkans** : depuis la fermeture des frontières, il y a un an, des **milliers de migrants** sont **coincés aux portes de l'UE** (p.2)
- À **Calais**, les **migrants** condamnés à **se cacher** (p.10)
- À Paris, des **enfants toxicomanes** arrivés du Maroc **errent dans les rues**. Ces **mineurs de 9 à 16 ans** refusent l'aide des pouvoirs publics, qui s'inquiètent des **risques d'exploitation** (p.10)
- La "**déradicalisation**" est-elle en **échec** ? **Analyse** (p.22)
- **Voile en entreprise** : les **employeurs** ont enfin un **mode d'emploi** (Eco&Entr., p.5)

### 2017/03/15 :

- La **Cour de justice** de l'**Union européenne** précise qu'**une entreprise peut interdire le voile à ses salariés** si le **règlement intérieur** proscribit les signes religieux (p.11)
- **Prison** : la **France** reste une **exception** en Europe avec un **nombre de détenus** toujours en **augmentation** (p.11)
- **Éducation** : la **fabrique des inégalités** (p.12-13)

- Au **tribunal**, les débuts chaotiques de la **déradicalisation** (p.14)
- Comment la **pauvreté maltraite le cerveau** (Sc&Médecine, p.1 et p.4-5)
- La **santé des LGBT** (Lesbiennes, gays, bis, trans), un **tabou médical** (Sc&Médecine, p.2)

### 2017/03/14 :

- Comment **limiter l'ingérence du Net** ? (p.24)
  - Le **secteur des services** menacé par l'**automatisation** (Eco&Entr., p. 1 et p.6-7)
  - Le **burn out** lié au **nouveau management** (Eco&Entr., p.9)
- ### 2017/03/12-13 :
- **Femmes enceintes** : alerte sur l'**ibuprofène** (p.8)
  - Le **parquet** veut **juger par sécurité** des **djihadistes français présumés morts** (p.8)
  - Les **amoureux djihadistes** de la tour Eiffel (p.10-11)
  - Un **monde de la culture** qui laisse **peu de places aux femmes** (p.1- et p.16)
  - La **double peine** des **habitants des quartiers**. **Témoignage** du réalisateur de "**Swagger**", **Olivier Babinet**, qui a passé quatre ans à Aulnay-sous-Bois pour tourner son documentaire (p.24)

## LE FIGARO

2017/03/18-19 :

- Le **baclofène** confirme son **efficacité** contre l'**alcoolisme** (p.14)

2017/03/17 :

- Les **Sages durcissent les conditions de prolongation des assignations à résidence** (p.14)
- La **perte d'odorat**, un handicap rare et méconnu (p.13)

2017/03/16 :

- Après Calais, le **camp de Grande-Synthe** en sursis (p.14)
- **Paris** : le **système d'affectation au lycée** dénoncé (p.14)

2017/03/15 :

- Une **entreprise** peut **interdire le port du voile** (p.9)
- **Prisons** : la **France moins répressive**. Une **étude du Conseil de l'Europe** montre les évolutions de la politique carcérale dans 47 pays (p.12)
- **Médicaments** : un **site** pour déclarer les **effets indésirables** (p.13)
- **Master** : "une **sélection** sans trop de difficultés". **Entretien** avec **Gilles Roussel**, à la tête de la Conférence des présidents d'université (p.28)

2017/03/14 :

- Le fiasco d'une **cellule de déradicalisation** (p.8)
  - Des **polluants** mesurés chez près de **4 000 femmes enceintes** (p.9)
  - La **prison** pas comme les autres de la **Cour pénale internationale** (p.12)
- 2017/03/13 :
- La **région Ile-de-France** veut conditionner **ses subventions** au respect de "**l'égalité hommes-femmes**" (p.8)
  - **Grossesses adolescentes** : anticiper les **difficultés** (p.10)
  - Comment la **psychanalyse** peut-elle encore **guérir** ? (p.12)

## LIBÉRATION

2017/03/18-19 :

- "Allier la **parole de l'analysant** à celle de l'**analysé** est une aventure inédite". **Entretien** avec le psychanalyste **Philippe Grimbert** (p.24-25)

2017/03/17 :

- Le **président américain** a présenté un **budget** qui **taille drastiquement** dans l'aide au plus **pauvres**, la **santé**, l'**environnement** ou encore la **culture**. De quoi alimenter une **résistance citoyenne**. **Dossier** (p.2-6)
- **Accord UE-Turquie** : en 1<sup>ère</sup> ligne de la **crise des migrants**, la **Grèce** est au cœur du deal sur les **réfugiés** conclu il y a un an. Les **ONG** pointent les **nombreux ratés du système**. **Reportage** (p.8-9)

- Un **ado fasciné par Columbine** fait plusieurs blessés dans un lycée de Grasse (p.18)

2017/03/16 :

- **Tunisie** : **violences envers les femmes, minorités sexuelles...** Après les **libertés politiques**, la société civile se bat pour les **droits individuels**. Un **collectif** a ainsi obtenu que l'**Assemblée réexamine 2 lois répressives** (p.8-9)
- **Travail** : le **plaisir** dans la **modération**. Journées trop longues et intenses, désir d'autonomie ... Une **enquête** de la **CFDT** donne un aperçu des préoccupations et envies des salariés (p.14-15)

2017/03/15 :

- **Port du voile en entreprise** : l'**Europe** se fait **plus stricte** (p.16)
- 2017/03/14 :
- **Vidéo du 13 novembre**, le film noir du **business** (p.14-15)
- 2017/03/13 :
- Comment **Facebook** nous **post-informe**. **Dossier** (p.2-5)
  - **Unir grandes écoles et universités** est un impératif pour **refondre l'enseignement supérieur** (p.27)

## POLITIS, N°1445, 2017/03/16

- "Le **Sida** a **changé le rapport au patient**". **Rencontre** avec l'immunolo-

gue **Jean-François Delfraissy**, spécialiste du VIH (p.14-16)

## GÉNÉRALISER LE "LOGEMENT D'ABORD"

Dix ans après la mobilisation des Enfants de Don Quichotte, où en est la stratégie du "logement d'abord" qui, inscrite comme une priorité des politiques publiques, vise à favoriser l'accès direct au logement des personnes sans domicile ? L'ANSA (Agence nouvelle des solidarités actives), qui a accompagné cet objectif de "refondation" porté par les pouvoirs publics et les associations, consacre, en partenariat avec l'action tank Entreprise et Pauvreté, un rapport en forme de bilan et de propositions pour généraliser ce principe.

[www.solidarites-actives.com](http://www.solidarites-actives.com)

(ASH n°3002, 2017/03/17, p.18-19)

## HANDICAP ET PERTE D'AUTONOMIE

La CNSA (Caisse nationale de solidarité pour l'autonomie) a lancé, le 6 mars, un appel à projets afin d'encourager des équipes, composées a minima de professionnels du secteur médico-social et de chercheurs académiques français, à étudier comment nos voisins européens accompagnent les personnes en situation de handicap ou de perte d'autonomie.

Les équipes devront notamment étudier et observer sur site l'accompagnement des personnes polyhandicapées, le bien-être et la qualité de vie des personnes âgées dépendantes vivant en établissement et les organisations territoriales pour le maintien à domicile des personnes très dépendantes. Les porteurs de projet présenteront ensuite à la CNSA, sur la base d'une revue documentaire et d'un voyage d'études, les enseignements tirés de ce travail, "pour leur propre pratique professionnelle, pour le fonctionnement et l'organisation de l'organisme auquel ils appartiennent et pour l'amélioration des pratiques en France", indique la caisse. Les projets devront être déposés entre le 1<sup>er</sup> et le 9 juin 2017 sur une plateforme accessible depuis le site de la caisse.

Les candidats potentiels sont invités à se faire connaître dès maintenant auprès de la CNSA.

[www.cnsa.fr](http://www.cnsa.fr)

(ASH n°3002, 2017/03/17, p.11)

## HÉBERGEMENT DES PERSONNES SDF

Comme la ministre du Logement et de l'Habitat durable l'avait annoncé en janvier, au congrès de la Fédération des acteurs de la solidarité, les indicateurs de l'hébergement des personnes sans domicile ont été rendus publics le 9 mars. Selon les données fournies par la DGCS (Direction générale de la cohésion sociale), le nombre de places disponibles cet hiver s'élevait ainsi à 129 449, en moyenne, par jour (contre 119 826 en 2015-2016), dont 120 075 dans le parc pérenne (contre 111 265) et 9 374 (contre 8 561) au titre de la période hivernale, y compris les places exceptionnelles (données comptabilisées jusqu'au 12 février).

[www.transparence.logement.gouv.fr](http://www.transparence.logement.gouv.fr)

(ASH n°3002, 2017/03/17, p.6)

## MDPH

Pour la dixième année consécutive, les MDPH (Maisons départementales des personnes handicapées) font face à une activité croissante, relève la CNSA (Caisse nationale de solidarité pour l'autonomie) dans une synthèse des rapports d'activité 2015 des MDPH, disponible sur son site Internet. Neuf MDPH sur dix enregistrent en effet une augmentation des demandes déposées, soit une croissance de 7,3 % entre 2014 et 2015. Malgré la hausse de l'activité, les délais moyens de traitement restent stables. Cependant, la caisse note que des disparités existent toujours d'un département à l'autre.

[www.cnsa.fr](http://www.cnsa.fr)

(ASH n°3002, 2017/03/17, p.10)

## PERSONNES "INTERSEXES"

Les sénatrices Maryvonne Blondin et Corinne Bouchoux ont rendu public le 7 mars le travail qu'elles ont mené au nom de la délégation aux droits des femmes du Sénat sur la situation, en France, des personnes atteintes de variations du développement sexuel, parfois dites "intersexes". Ces personnes ne naissent pas nécessairement avec des organes sexuels leur permettant d'être déclarées avec certitude "fille" ou "garçon", ce qui est la source de nombreuses difficultés. Et des progrès restent encore à accomplir pour faire progresser les droits de ces personnes, relèvent les deux élues dans leur rapport.

[www.senat.fr](http://www.senat.fr)

(ASH n°3002, 2017/03/17, p.7)

## SIMULATEUR DE DROITS AUX AIDES SOCIALES

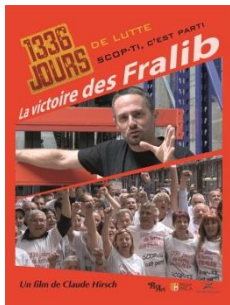
Une plateforme en ligne permettant d'évaluer les "droits à 24 aides sociales, en moins de 7 minutes", c'est la promesse de la nouvelle version du simulateur de droits aux principales prestations et aides sociales, lancée le 9 mars par le gouvernement, avec une campagne d'information du grand public et des professionnels. Cet outil, démarré en 2014 à titre expérimental, s'inscrit dans le cadre du plan pluri-annuel de lutte contre la pauvreté et pour l'inclusion sociale engagé en 2013.

[www.mes-aides.gouv.fr](http://www.mes-aides.gouv.fr)

(ASH n°3002, 2017/03/17, p.7)

## 1336 JOURS, DES HAUTS, DÉBATS, MAIS DEBOUT

Documentaire de Claude Hirsch



L'aventure a duré 1336 jours ! 1336 jours pendant lesquels un noyau d'irréductibles se sont battus sans relâche contre Unilever. La grosse multinationale avait en effet décidé en 2010 de fermer son usine de conditionnement de thé à côté d'Aubagne, estimant qu'elle n'était pas rentable. Mais voilà ! Ces 82 personnes vont non seulement se battre pour que le rideau de fer ne s'abaisse pas définitivement sur les portes de l'usine mais cette bande d'entêtés va utiliser toutes les voies possibles et imaginables pour maintenir leur activité, leur emploi et prouver à ce trust que l'entreprise reste viable !

(Télérama, n°3506, 2017/03/22, p.61)

## SAGE FEMME

Film de Martin Provost



Claire est la droite même. Sage-femme, elle a voué sa vie aux autres. Déjà préoccupée par la fermeture prochaine de sa maternité, elle voit sa vie bouleversée par le retour de Béatrice, ancienne maîtresse de son père disparu, femme fantasque et égoïste, son exacte opposée.

(Télérama, n°3506, 2017/03/22, p.56)

## FIORE

Film de Claudio Giovannesi



Daphné est une adolescente de 17 ans, frêle, jolie, paumée, qui survit dans le métro de Rome en braquant les usagers pour leur voler leur téléphone. Arrêtée, condamnée, elle atterrit dans une prison mixte pour mineurs. Elle y rencontre Josh, rebelle, romantique, à fleur de peau, comme elle. Au sein d'un univers répressif où tout contact entre filles et garçons est interdit, au rythme des conversations échangées d'une cellule à l'autre et des messages clandestins, Daphné et Josh tombent amoureux.

(Télérama, n°3506, 2017/03/22, p.58)

## WEREWOLF

Film de Ashkey McKenzie



Blaise et Nessa, jeunes marginaux, tentent de survivre sur l'île canadienne de Cap-Breton en faisant des petits boulots. Nessa veut s'en sortir et en finir avec la drogue. Avec Blaise, elle s'inscrit dans un programme de sevrage à la méthadone. Nessa sait que cela va être un passage pénible mais elle se bat. C'est plus compliqué pour Blaise qui a du mal à se sortir de cette spirale dangereuse...

(Lien social, n°1203, 2017/03/16, p.36)

## UNE VIE AILLEURS

Film d'Olivier Peyron

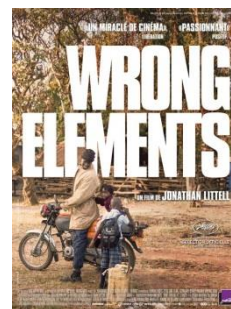


C'est en Uruguay que Sylvie retrouve enfin la trace de son fils, enlevé il y a quatre ans par son ex mari. Avec l'aide précieuse de Mehdi, elle part le récupérer mais arrivés là-bas, rien ne se passe comme prévu : l'enfant, élevé par sa grand-mère et sa tante, semble heureux et épanoui. Sylvie réalise alors que Felipe a grandi sans elle et que sa vie est désormais ailleurs.

(Télérama, n°3506, 2017/03/22, p.61)

## WRONG ELEMENT

Documentaire de Jonathan Littell



Ouganda 1989. Un jeune acholi guidé par des esprits, Joseph Kony, forme un nouveau mouvement rebelle contre le pouvoir central, la LRA (Armée de Résistance du Seigneur). Une "armée" qui se développe par des enlèvements d'adolescents, plus de 60.000 en 25 ans, dont moins de la moitié sont ressortis vivants.

Geoffrey, Nighty et Mike, un groupe d'amis, ainsi que Lapisa, font partie de ces adolescents, enlevés à l'âge de 12 ou 13 ans. À la fois victimes et bourreaux, ils tentent aujourd'hui de se reconstruire et reviennent sur les lieux qui ont marqué leur enfance volée. Mais ils sont toujours les "Wrong Elements" que la société a du mal à accepter.

(Télérama, n°3506, 2017/03/22, p.58)

## ● DROIT / JUSTICE

### **Note du 10 février 2017**

Relative à l'adaptabilité des modalités de prise en charge  
([BO Justice n°02, 2017/02/28, 10 p.](#))

### **Note du 10 février 2017**

Relative à la prise en charge éducative des mineurs radicalisés ou en danger de radicalisation violente  
([BO Justice n°02, 2017/02/28, 43 p.](#))

### **Circulaire du 19 janvier 2017**

Présentant certaines dispositions de l'article 135 de la loi n°2016-1917 du 29 décembre 2016 de finances pour 2017 et du décret n°2016-1876 du 27 décembre 2016 portant diverses dispositions relatives à l'aide juridique  
([BO Justice n°02, 2017/02/28, 43 p.](#))

### **Circulaire du 19 janvier 2017**

De présentation du décret n°2016-1222 du 14 septembre 2016 relatif aux permissions de sortir et autorisations de sortir sous escorte  
([BO Justice n°02, 2017/02/28, 18 p.](#))

### **Circulaire du 20 janvier 2017**

Relative à la prise en charge de la médiation au titre de l'aide juridique  
([BO Justice n°02, 2017/02/28, 26 p.](#))

### **Circulaire du 20 janvier 2017**

Relative à l'aide juridictionnelle dans le cadre de la réforme du divorce par consentement mutuel par acte sous signature privée contresigné par avocats, déposé au rang des minutes d'un notaire  
([BO Justice n°02, 2017/02/28, 47 p.](#))

### **Arrêté du 3 mars 2017**

Portant approbation de la convention constitutive du groupement d'intérêt public pour le dispositif national d'assistance aux victimes d'actes de cyber-malveillance  
([JO n°0055, 2017/03/05, texte n°1, 3 p.](#))

## ● ÉDUCATION

### **Circulaire n°2017-034 du 1<sup>er</sup> mars 2017**

Appel à projets – Opération "École ouverte" pour l'année 2017  
([BO Éducation nationale n°11, 2017/03/16](#))

### **Circulaire n°2017-045 du 9 mars 2017**

Circulaire de rentrée 2017  
([BO Éducation nationale n°10, 2017/03/09](#))

## ● FAMILLE / ENFANCE

### **Déclaration de la Commission nationale consultative des droits de l'Homme du 8 novembre 2016**

Relative au démantèlement du bidonville de Calais et ses suites : le cas des mineurs  
([JO n°0060, 2017/03/11, texte n°91, 2 p.](#))

### **Déclaration de la Commission nationale consultative des droits de l'Homme du 26 janvier 2017**

Sur la situation des mineurs isolés placés en CAOMI, à l'issue du démantèlement du bidonville de Calais  
([JO n°0061, 2017/03/12, texte n°34, 2 p.](#))

### **Décret n°2017-278 du 2 mars 2017**

Relatif au délai de déclaration de naissance  
([JO n°0054, 2017/03/04, texte n°25, 1 p.](#))

### **Instruction du 8 mars 2017**

Relative à l'accès au logement des femmes victimes de violences ou en grande difficulté  
([Circulaire.legifrance.gouv, 2017/03/08, 4 p.](#))

## ● HANDICAP

### **Arrêté du 10 mars 2017**

Relatif au versement des subventions aux maisons départementales des personnes handicapées au titre de l'année 2017  
([JO n°0065, 2017/03/10, texte n°15, 4 p.](#))

## ● PRÉCARITÉ / EXCLUSION SOCIALE

### **Instruction n°2017-9 du 10 janvier 2017**

Relative au lancement du programme de contrôles des structures distributrices de l'aide alimentaire  
([BO Santé n°02, 2017/03/15, 4 p.](#))

### **Arrêté du 28 février 2017**

Fixant les montants des aides financières aux structures de l'insertion par l'activité économique, aux dispositifs d'insertion implantés en milieu pénitentiaire et à Mayotte  
([JO n°0058, 2017/03/09, texte n°25, 2 p.](#))

## ● PROTECTION SOCIALE / POLITIQUE SOCIALE / ACTION SOCIALE

### **Décret n°2017-302 du 8 mars 2017**

Fixant le délai pendant lequel le créancier peut s'opposer à la proposition de plan conventionnel de redressement  
([JO n°0059, 2017/03/10, texte n°12, 1 p.](#))

## ● SANTÉ

### **Instruction n°2016-345 du 18 novembre 2016**

Modifiant l'instruction n°2015-337 du 12 novembre 2015 relative aux modalités de suivi et l'évaluation des CPOM État-ARS 2015-2018  
([BO Santé n°2, 2017/03/15, 12 p.](#))

### **Instruction n°2017-56 du 15 février 2017**

Relative à la définition des modalités de pilotage de la mise en œuvre du plan maladies neuro-dégénératives 2016-2019, en particulier de sa déclinaison régionale  
([Circulaire.legifrance.gouv, 2017/02/15, 14 p.](#))

### **Instruction n°2017-58 du 17 février 2017**

Relative à la mise en œuvre du décret n° 2016-1606 du 25 novembre 2016 relatif à la déclaration des événements indésirables graves associés à des soins et aux structures régionales d'appui à la qualité des soins et à la sécurité des patients  
([Circulaire.legifrance.gouv, 2017/02/17, 11 p.](#))



### **Arrêté du 21 février 2017**

Fixant le cahier des charges des maisons d'accueil hospitalières prévue par l'article L.6328-1 du code de santé publique

[\*\(JO n°0059, 2017/03/10, texte n°20, 3 p.\)\*](#)

### **Arrêté du 27 février 2017**

Relatif au traitement automatisé de données à caractère personnel dénommé "portail de signalement des événements sanitaires indésirables"

[\*\(JO n°0056, 2017/03/07, texte n°18, 2 p.\)\*](#)

### **Arrêté du 27 février 2017**

Fixant la liste des catégories d'événements sanitaires indésirables pour lesquels la déclaration ou le signalement peut s'effectuer au moyen du portail de signalement des événements sanitaires indésirables

[\*\(JO n°0056, 2017/03/07, texte n°19, 2 p.\)\*](#)

### **Décret n°2017-281 du 2 mars 2017**

Approuvant le référentiel national de réduction des risques en direction des personnes prostituées et complétant le code de la santé publique

[\*\(JO n°0055, 2017/03/05, texte n°12, 5 p.\)\*](#)

### **Arrêté du 7 mars 2017**

Relatif aux déclarations des infections associées aux soins et fixant le cahier des charges des centres d'appui pour la prévention des infections associées aux soins

[\*\(JO n°0060, 2017/03/11, texte n°15, 3 p.\)\*](#)

## ● **SANTÉ MENTALE**

### **Instruction n°2017-7 du 6 janvier 2017**

Relative à l'organisation de la prise en charge de l'urgence médico-psychologique

[\*\(BO Santé n°2, 2017/03/15, 18 p.\)\*](#)

### **Instruction n°2017-7 du 27 janvier 2017**

Relative à la mise en œuvre d'une enquête nationale sur le déploiement de la prise en charge des activités de soins, d'enseignement et de recherche sur les troubles du comportement alimentaire dans les établissements de santé

[\*\(BO Santé n°2, 2017/03/15, 16 p.\)\*](#)

## ● **TERRITOIRE / LOGEMENT**

### **Instruction du 10 février 2017**

Relative à la dotation politique de la ville pour 2017

[\*\(Circulaire.legifrance.gouv, 2017/02/10, 23 p.\)\*](#)

### **Instruction du 8 mars 2017**

Relative à l'accès au logement des femmes victimes de violences ou en grande difficulté

[\*\(BO Logement n°4, 2017/03/10, 4 p.\)\*](#)

### **Décret n°2017-312 du 9 mars 2017**

Modifiant le décret n° 2002-120 du 30 janvier 2002 relatif aux caractéristiques du logement décent pris pour application de l'article 187 de la loi n° 2000-1208 du 13 décembre 2000 relative à la solidarité et au renouvellement urbains

[\*\(JO n°0060, 2017/03/11, texte n°31, 2 p.\)\*](#)

## ● **TRAVAIL / EMPLOI**

### **Circulaire n°2016-398 du 21 décembre 2016**

Relative à l'insertion professionnelle des bénéficiaires d'une protection internationale

[\*\(BO Emploi n°2, 2017/02/28, 12 p.\)\*](#)

### **Instruction n°2016-401 du 22 décembre 2016**

Relative à la mise en œuvre de la prestation "suivi dans l'emploi" dans le cadre du plan "nouvelles solutions face au chômage de longue durée" et du comité interministériel à l'égalité et à la citoyenneté

[\*\(BO Emploi n°2, 2017/02/28, 18 p.\)\*](#)

## ● **VIELLISSEMENT**

### **Décret n°2017-334 du 14 mars 2017**

Relatif aux traitements de données à caractère personnel pour la mise en œuvre des échanges d'informations entre organismes de sécurité sociale en vue de prévenir la perte d'autonomie des personnes âgées

[\*\(JO n°0064, 2017/03/16, texte n°13, 3 p.\)\*](#)

# Agenda de l'ERTS

**DE LA PARTICIPATION DES USAGERS  
AU CROISEMENT DES SAVOIRS  
ET DES PRATIQUES :  
L'EXPERIENCE DES CO-FORMATIONS**

**#LESBONSPLANS :  
LE FORUM DES BONSPANS POUR  
LES 16-25-ANS**



**CONFERENCE**

- De la participation des usagers au croisement des savoirs et des pratiques  
*L'expérience des co-formations*

Animée par :  
**Laurent SOUCHARD**  
Psychosociologue

**Jeudi 23  
Mars 2017**  
de 9h00 à 12h30

Ecole Régionale du Travail Social Association Régionale pour le Développement des Qualifications et des Actions de Formation  
2032 rue du Général de Gaulle - CS 60002 - 45166 OLIVET Cedex - Tél. 02.38.69.17.45 - www.erts-olivet.org



2<sup>e</sup> forum des solidarités  
**#LESBONSPLANS**  
LE FORUM DES BONSPANS  
POUR LES 16-25 ANS !

TES DROITS, LES AIDES, DES TRUCS & ASTUCES,  
DES RENCONTRES, DES ATELIERS...

**JEUDI 6 AVRIL**  
à partir de 16h  
CENTRE CULTUREL D'YVREMONT - OLIVET  
Retire ton invit' sur notre page facebook  
LESBONSPLANS - OLIVET

Avec le soutien de  
ARDEQAF  
2000  
2000  
2000

**Olivet**  
Proche de vous