

Bref Doc'

n°3

du 16 au 22 janvier 2017



Revue

Revue

Presse

Presse

Législation

Législation

Multimédia

Multimédia

Culture

Culture

Agenda de l'ERTS

Agenda de l'ERTS

ASH, n°2993-2994, 2017/01/20

- **Emmanuelle Cosse** annonce des initiatives sur le front de l'hébergement (p.6-7)
- Lancement de la **Fondation pour l'investissement social et le développement humain** (p.7-8)
- **Succès grandissant du service civique** auprès des jeunes (p.8)
- Un **ouvrage collectif** démonte les idées reçues sur les chômeurs et les précaires (p.12)
- **François Edouard** est le nouveau président d'Uniformation (p.12)
- L'**UDES** (Union des employeurs de l'ESS) dresse un **bilan du quinquennat** globalement positif pour l'ESS (Économie sociale et solidaire) (p.14-15)
- **Mieux sensibiliser et former les aidants familiaux**, c'est l'objectif d'un programme développé, jusqu'en 2019, par l'**APF** (Association des paralysés de

France), avec le soutien de la **CNSA** (Caisse nationale de solidarité pour l'autonomie) (p.16)

- Une **plateforme numérique d'accès aux droits** bientôt lancée par **Droits d'urgence** (p.17)
- **Prévention du surendettement** : points conseil budget, un dispositif à perfectionner. Décryptage (p.18-21)
- "Osons **regarder et considérer les personnes aveugles !**" Rencontre avec **Vincent Michel**, président de la Fédération des aveugles et amblyopes de France (p.22)
- **Directeur d'établissement d'accueil du jeune enfant** : petits usagers, grande responsabilité (p.24-26)
- **Menace terroriste : sécuriser sans se précipiter** (p.28-29)
- **Se former en ligne** avec les **MOOC** (Massive Open Online Course) (p.31)

● Du nouveau pour les **mandataires judiciaires à la protection des majeurs** (p.36-39)

- **Assistant de service social européen** : les conditions d'exercice de la profession en France sont assouplies (p.39)
- Une **loi** facilite la **mission de réunification des familles de la Croix-Rouge française** (p.42-43)
- Les **plafonds d'admission à l'aide juridictionnelle** sont revalorisés d'environ 0,7% (p.44)
- La **dernière DADS** (Déclaration annuelle des données sociales) doit être transmise avant le **31 janvier 2017** (p.45)
- Les **prestations aux personnes handicapées** : régime au 1^{er} janvier. Dossier (p.47-55)

ALTERNATIVES ÉCONOMIQUES, n°364, 2017/01

- Si l'internationalisation des échanges et de la finance s'essouffle, il faut à présent **inverser la courbe croissante des inégalités et de la précarité**, aggravées par la globalisation. Entretien avec **Pierre-Noël Giraud**, professeur d'économie (p.18-20)
- Faut-il **allonger le temps de travail** ? (p.28-29)
- **PISA** (Programme international pour le suivi des acquis des élèves) **2015** : dans l'**enquête de l'OCDE** (Organisa-

tion de coopération et de développement économiques), la **France** se situe globalement **dans la moyenne**, mais elle se distingue toujours par un **fort déterminisme social** (p.33)

- Comment **simplifier les minima sociaux** ? (p.34-35)
- **Consumation** : stop à l'**obsolescence programmée** ! (p.54-56)
- **Transition citoyenne** : le professeur de permaculture **Rob Hopkins** est l'un des initiateurs du **mouvement**

Villes en transition, qui fait des émules en France. Rencontre (p.57)

- **2012-2017, le bilan**. Dossier (p.68-90)
- **Retraites** : des réformes **inégalitaires** (p.97)
- Le **télétravail** : une arme **antipollution** ? (p.99)
- **Europe** : qui peut **garantir les droits sociaux** ? (p.108-109)

CAHIERS FRANÇAIS, n°396, 2017/01-02

- **Dix enjeux économiques pour 2017**. Dossier (p.2-67)
- Faut-il **rétablir un service national obligatoire** ? Débat (p.68-76)

● La **loi biodiversité** : une **vraie politique** de reconquête de la biodiversité ? (p.77-82)

● Un **nombre croissant de détenus** dans les **prisons françaises** (p.83-91)

DICTIONNAIRE PERMANENT ACTION SOCIALE, n°342, 2017/01

● **Social et médico-social** dans la **LFSS** (Loi de financement de la Sécurité sociale) pour **2017** (p.1-3)

ÉTUDES & RÉSULTATS, n°990, 2017/01

● **Handicap, dépendance et pauvreté** : les Français **solidaires des plus vulnérables**. Dossier (p.1-6)

FAIRE FACE, N°747, 2017/01-02

- Au 1^{er} janvier, une **AAH** (Allocation adulte handicapé) **simplifiée** (p.12)
- **Prothèses** : des révolutions en marche. Entretien avec le président de l'Union française des orthoprothésistes, **Dominique Fillonneau**, (p.18-19)
- **Sophrologie** : se représenter la **sérénité** (p.20)
- **Vie sociale** : activités, acteurs, actions. Dossier (p.29-41)

- **Emploi accompagné** : de l'insertion à l'autonomisation (p.48-49)
- **IEM** (Institut d'éducation motrice) de **l'APF Les Chrysalides** : les **experts des ados**. Reportage à Cagny dans la Somme (p.50-53)
- A la **recherche de financement**, les porteurs de projets du **réseau APF collectent des fonds** par le biais du

crowdfunding, financement participatif sur Internet (p.60-61)

- **Cécile Bregeard**, architecte toulousaine, a arpenté **Tours en fauteuil roulant** pendant trois semaines. Amer, son **constat** la renforce dans la **volonté d'ouvrir le premier Criau** (Centre de recherches et d'innovations pour l'accessibilité universelle) (p.64-65)

LE JOURNAL DE L'ANIMATION, N°175, 2017/01

- **Denis Décaillon**, éducateur sportif, vit pleinement son métier au service de la **bonne santé des gens** qu'il rencontre et encadre, le plus souvent en **milieu rural**. Rencontre (p.15-18)
- **Lutter** contre les **discriminations**

dans les ACM (Accueils collectifs de mineurs). Dossier (p.20-31)

- **Vivre la fusion de deux structures** (première partie) (p.32-37)
- **Quelle laïcité partager en session Bafa** (Brevet d'aptitude aux fonctions

d'animateur) ? (Deuxième partie) (p.38-39)

- **Publier un journal avec des jeunes**. Dossier (p.42-53)
- **Réglementation des ACM** : halte aux **rumeurs et légendes urbaines** ! (p.74-80)

LE JOURNAL DES PROFESSIONNELS DE L'ENFANCE, N°104, 2017/01-02

- **Socialisation** : avec ou sans la **crèche** ? Dossier (p.18-41)
- **Développement de l'enfant** : il est si **triste, que faire** ? (p.54-57)

- **Quelles pédagogies** peuvent **répondre aux besoins sociaux des enfants** ? (p.58-61)

- **La mémoire des enfants** (p.62-63)

LE MONDE MAGAZINE, N°279, 2017/01/21

- **Mixité** : école **ghetto** contre îlot **bobo** (p.34-37)

SCIENCES HUMAINES, N°288, 2017/01

- Le **cybersexisme** se **banalise** chez les **ados** (p.12)

- **Et si on changeait tout ? 20 scénarios** pour un **autre monde**. Dossier (p.16-69)

LA RÉPUBLIQUE DU CENTRE

2017/01/22 :

- **Solidarité** : l'épicerie sociale **La Ruche éco** à Châlette-sur-Loing aide les plus démunis depuis 1995 (p.14)
- **Pauvreté** : l'abbé Pierre, dix ans après (p.32)

2017/01/21 :

- La justice face au **terrorisme** (p.4)
- La **fin de l'exclusion** dans les **collèges** ? Le **dispositif Passerelle** mise sur la mesure de **responsabilisation** dans les établissements (p.7)
- **Street art** : un des murs du **cinéma des Carmes** est sur le point de devenir une **surface de street art** (p.8)
- L'association **Femmes plurielles** de la Source propose un **nouvel atelier de parole** deux fois par mois (p.14)
- Une habitante de Châteauneuf-sur-Loire **témoigne** dans un **livre** de son **expérience** face à la **maladie d'Alzheimer** qui a touché son mari (p.21)

2017/01/20 :

- L'heure du **recensement** a sonné dans le **Loiret**. Dossier (p.2-3)

LE MONDE

2017/01/21 :

- **Interpellation** durant sa permission d'un **pensionnaire** du **centre pilote de déradicalisation** (p.9)
- Des "**contrôles au faciès**" toujours fréquents (p.9)
- **Trois France** face à l'**accueil des migrants** : avec la multiplication des **poursuites judiciaires**, le **camp des "solidaires"** s'organise de plus en plus (p.10)
- **Admission post-bac** : l'**inégalité** orientation des élèves. Entretien avec **Agnès van Zanten**, sociologue (p.11)
- **Pensions alimentaires** : une agence contre les **impayés** (p.11)
- **Être noir dans la ville** : à **New York** ou à **La Nouvelle-Orléans**, la **couleur de la peau** met en **danger** (Idées, p.1 et p.4-5)

2017/01/20 :

- Les **juges** secoués par l'arrivée des **algorithmes** (p.7)
- La **France** ne compte plus que **35 498 communes** (p.12)
- À **Ivry**, un **centre** pour les **femmes et les familles migrantes** : **91 places** sont proposées près de Paris,

- **Parents d'autistes en détresse** à La Chapelle-St-Mesmin : des pères de famille orléanais se mobilisent (p.15)
- La **délinquance en baisse** sur 5 ans, selon les chiffres du **ministère de l'Intérieur** (p.48)

2017/01/19 :

- La **mairie d'Orléans** devrait vendre à L'association **Le Relais**, qui propose des repas, un accueil et un accompagnement aux **personnes en difficultés**, un **terrain** appartenant à son local pour un **euro symbolique** (p.7)

2017/01/18 :

- La **préfecture du Loiret** a mis les **maires en alerte** pour s'assurer que les **personnes sans abri** ne passent pas leurs nuits dehors (p.4)
- Un **couple de syrien** et leur petite fille ont **emménagé** il y a dix jours à **Saint-Jean-de-la-Ruelle** (p.16)
- Selon l'**INSEE**, **265 000 habitants de plus** en France au 1^{er} janvier 2017 (p.42)
- **Maladie de Lyme** : un **loi** votée aux **États-Unis** pourrait faire bouger les choses (p.46)

une ouverture qui ne résout pas tous les problèmes en période de grand froid (p.13)

- **Uber**, entreprise du **XIX^e siècle** (Eco&Entr., p.7)

2017/01/19 :

- Malgré le **froid**, des **SDF** réticents à l'**hébergement** (p.11)
- Les **interdictions de manifester** **contraires à la Constitution** ? (p.12)
- Quel **avenir** pour le **travail** ? Les **représentants de think tanks** de sensibilités diverses livrent leurs **analyses** et **prescriptions** sur les **principaux enjeux économiques** de la **campagne présidentielle** (Eco&Entr., p.6-7)

2017/01/18 :

- **Migrants** : plus d'arrivées, moins d'expulsions (p.10)
- La **baisse de la natalité** se poursuit en France (p.12)
- Défendons les **lycées classés en ZEP** (Zone d'éducation prioritaire) (p.23)
- Demain des **soignants heureux** ? (Sc&Médecine, p.1 et p.4-5)
- **Stress au travail, chronique ou post-traumatique** : quand le **stress**

2017/01/17 :

- **Numérique** : se former aux **nouveaux métiers** (p.41)

2017/01/16 :

- **Développement numérique** dans les villes Loirétaines. Dossier (p.2-3)
- **Dominique Lorenzi-Bry**, vice-présidente de l'APHL (Association pour l'accompagnement des personnes en situation de handicap dans le Loiret), a reçu le **prix de l'Honneur en action** pour la manifestation "**Les travailleurs handicapés sont aussi des travailleurs compétents**", organisée en décembre dernier (p.4)
- Un **stage de self-défense féminine non violente** a été proposé à Fleury-les-Aubrais (p.8)
- La **société Connectjob** met en place son premier **forum de l'emploi**, les 1^{er}, 2 et 3 février à Place d'Arc (p.30)

conduit à l'**accident cardiovasculaire** (Sc&Médecine, p.2)

- La **loi du 26 janvier 2016** permet la **prescription d'activités physiques et sportives** aux personnes en **affections de longue durée**. Mais la sortie du **décret d'application**, le 31 décembre, a **balayé** d'un bloc les **espoirs** suscités par le texte (Sc&Médecine, p.7)

2017/01/17 :

- Les **visas d'asile**, sésame accordé avec parcimonie aux **Syriens** et aux **Irakiens** (p.15)
- À Toulouse, un **squat de 400 personnes** : dans le quartier des Arènes, **réfugiés** et **SDF** vivent dans des **conditions extrêmes** (p.15)
- **Migrations africaines**, le **défi** de demain. Dossier (p.22-23)

2017/01/16 :

- **Entrée à l'université** : le gouvernement va graver dans le marbre le **tirage au sort** (p.10)
- Créons une **assurance-maladie universelle** (p.24)

2017/01/21 :

● Quand le **ministère** recrée des **classes bilangues** (p.10)

2017/01/20 :

● La **plateforme Admission Post-Bac** fait sa rentrée (p.12)

2017/01/19 :

● **Grammaire** : cette nouvelle polémique qui agite l'**école** (p.2-4)

2017/01/18 :

● **Terrorisme** : le **retour des djihadistes** inquiète la France (p.2-3)

● La **fécondité baisse** pour la 2^e année consécutive (p.9)

● Quelle **politique migratoire** pour **2017** ? (p.16)

● Les **difficultés de mobilité** sont un **obstacle** majeur à l'**emploi** (p.23)

2017/01/17 :

● **Clandestins** : les **expulsions** en **baisse de 16%** (p.9)

● À **Ivry**, un **nouveau centre** pour accueillir des **femmes** et des **familles de migrants** (p.9)

● **Emmanuelle Larroque**, fondatrice de la start-up **Social Builder** a reçu le label "**La France s'engage**". Sa so-

ciété forme les **femmes** aux **métiers porteurs du numérique** (p.40)

2017/01/16 :

● **Psychologie** : avoir l'**esprit tranquille**, pur fantasme ? (p.16)

● L'**Allemagne** a-t-elle tourné le dos à sa **politique d'accueil** ? (p.19)

● La **filière de l'apprentissage** a **redressé la barre en 2016**, sans retrouver ses niveaux de 2011 (p.24)

LIBÉRATION

2017/01/21 :

● Quelle **couverture santé** pour demain ? (p.16-17)

● Admis en septembre dans le premier **centre de déradicalisation**, un **homme** a été **arrêté** lors d'une **opération antiterroriste** alors qu'il était en permission (p.20)

2017/01/20 :

● En **Allemagne**, le **cannabis thérapeutique** autorisé : les **médecins** pourront désormais **prescrire du cannabis** à leurs patients souffrant de "**pathologies graves**" et ne pouvant bénéficier de "thérapies alternatives" efficaces (p.9)

● **Pensions alimentaires** : la **ministre des Familles** lance une **agence de recouvrement des impayés**

dont sont en majorité victimes les **mères seules** (p.14-15)

● **Inégalités** : une **urgence économique et morale** (p.27)

2017/01/19 :

● **Demain, le travail** : enquête sur les **nouveaux visages de l'entreprise**. Dossier (Cahier spécial, p.I-VIII)

2017/01/18 :

● Quelques **2 000 réfugiés** bloqués en **Serbie** survivent par un froid glacial dans un ancien entrepôt ferroviaire de la capitale. Reportage (p.6-7)

● Face à la **crise des institutions démocratiques**, une **contre-société** émerge... Le sociologue **Roger Sue** décrypte ce **monde associatif et coopératif** (p.22)

● **Barbara Nowacka**, militante **féministe** polonaise, a mené avec suc-

cès la **fronde** contre le **projet d'interdiction totale de l'IVG** dans son pays. Portrait (p.30)

2017/01/17 :

● **Punir l'autre**, quelle jouissance. Dans son dernier essai, le sociologue **Didier Fassin** décrit une société obsédée au-delà de la classique sanction judiciaire, par le **besoin d'infliger une punition** (p.26)

2017/01/16 :

● Un **homme** a été **condamné** à 25 ans de prison pour avoir **tué son ex-compagne**. Une histoire tragiquement banale, emblématique des **violences faites aux femmes** (p.18)

● **Trouble** dans les **études de genre** (p.26)

POLITIS, N°1437, 2017/01/19

● "Avec **plus de mixité sociale**, le **débat sur les ZEP** (Zones d'éducation prioritaires) ne se poserait pas". Entretien avec **Fabien Truong**, sociologue (p.17-18)

● **Deux collègues parisiens** doivent **fusionner** à la rentrée 2017. Si nul ne conteste l'**objectif de mixité sociale**, **parents et enseignants** dénoncent un

projet bâclé aux **périmètres mal définis**. Enquête (p.19-20)

ACCÈS À L'IVG

À l'occasion des 42 ans de la loi "Veil", le HCE (Haut Conseil à l'égalité entre les femmes et les hommes) a publié, le 17 janvier, un bilan retraçant les actions mises en œuvre ces dernières années par les pouvoirs publics afin de favoriser un meilleur accès à l'IVG (Interruption volontaire de grossesse).

Fin 2013, il avait formulé 35 recommandations dans un rapport relatif à l'accès à l'IVG. Un peu plus de trois ans plus tard, Danielle Bousquet, la présidente du HCE, constate une "forte mobilisation du gouvernement et du Parlement" en la matière, avec un renforcement de l'arsenal juridique et réglementaire et un programme national d'actions pour l'accès à l'IVG. Cependant, elle estime que "l'IVG reste, en 2017, un droit à garantir et à défendre".

Le Haut Conseil formule donc de nouvelles propositions pour "conforter le droit à l'avortement et assurer son plein accès pour toutes les femmes".

www.haut-conseil-egalite.gouv.fr

(ASH n°2993-2994, 2017/01/20, p.5)

GARANTIE JEUNES

La garantie jeunes, dispositif créé en 2013, s'adresse aux jeunes qui ne sont ni en emploi ni en formation. Il apporte plusieurs nouveautés par rapport aux dispositifs antérieurs. La première évaluation d'ampleur menée sur le sujet estime que ce dispositif s'avère plutôt efficace pour accompagner les 16-25 ans les plus en difficulté.

www.cee-recherche.fr

(Alternatives Économiques n°364, 2017/01)

COMPTE PERSONNEL D'ACTIVITÉ

Entré en vigueur le 1^{er} janvier, le CPA (Compte personnel d'activité) a été officiellement mis sur les rails, le 12 janvier, avec le lancement par le gouvernement du site dédié à sa mise en œuvre. Créé par la loi "travail" du 8 août 2016, le CPA "crée de nouveaux droits et donne à chacun les moyens de mieux maîtriser son parcours professionnel, dans un monde du travail en mutation", se sont félicités, dans un communiqué commun, le Premier ministre et les autres membres du gouvernement qui ont porté ce nouveau dispositif. Ainsi destiné à accompagner "les actifs dans la gestion de leur carrière pour mieux anticiper les transitions subies ou choisies, rebondir dans un nouvel emploi ou encore créer une entreprise, tout en conservant leurs droits", le CPA concerne "toutes les personnes à partir de 16 ans (15 ans pour les apprentis), indépendamment de leur statut : les salariés du secteur privé, les fonctionnaires et agents publics, les demandeurs d'emploi et les travailleurs indépendants".

www.moncompteactivite.gouv.fr

(ASH n°2993-2994, 2017/01/20, p.7)

PLAN D'AIDE PERSONNALISÉ

La CNSA diffuse sur son site Internet un guide d'utilisation du référentiel d'évaluation multidimensionnelle de la situation et des besoins de la personne âgée et de ses proches aidants. Référentiel sur lequel l'équipe médico-sociale du département devra s'appuyer, à compter du 1^{er} avril prochain, en vue de l'élaboration du plan d'aide personnalisé de l'intéressé, financé par l'allocation personnalisée d'autonomie. Ce guide explicite les 12 dimensions à renseigner dans le cadre de l'évaluation multidimensionnelle, aide à comprendre leur utilité pour identifier les besoins de l'intéressé en vue de la construction du plan d'aide et précise les différents points pouvant faire l'objet d'une évaluation plus approfondie.

www.cnsa.fr

(ASH n°2993-2994, 2017/01/20, p.8)

PROMENEURS DU NET

Afin de renforcer l'efficacité de leur action auprès des jeunes, des professionnels de l'animation et du social ont mis en place un réseau importé de Suède, "Les promeneurs du Net".

Le principe ? animateurs, éducateurs ou médiateurs partent à la rencontre des jeunes sur le web, les réseaux sociaux, les forums ou encore les blogs. L'objectif est d'être disponible aux sollicitations, d'utiliser ce support pour de l'accompagnement de projets et d'assurer une présence adulte à vocation éducative sur Internet.

www.promeneursdunet.fr

(Le Journal de l'Animation n°175, 2017/01)

SYSTÈME D'INFORMATION MDPH

La CNSA vient de mettre en ligne sur son site Internet le tronc commun du métier des MDPH (Maisons départementales des personnes handicapées). Ce document, qui vise à harmoniser les pratiques des MDPH, constitue la première étape de la mise en œuvre de leur système d'information commun.

www.cnsa.fr

(ASH n°2993-2994, 2017/01/20, p.6)

NOTRE RÉVOLUTION INTÉRIEURE

Documentaire d'Alex Ferrini



Remettant en cause le monde qu'ils ont connu jusqu'à aujourd'hui, trois jeunes délaissent leur quotidien et leurs habitudes pour partir en voyage. Cette recherche de la connaissance va changer leur regard mais surtout les amener à découvrir la possibilité d'une autre existence. Une invitation à reprendre les commandes de nos propres vies...

(Télérama n°3498, 2017/01/25, p.52)

QUAND LES BULLES ÉCLATENT

Documentaire d'Hans Petter Moland



Cette enquête partant de Norvège examine les mécanismes derrière les bulles et les crises économiques aux quatre coins du monde. Et si notre système actuel était arrivé à sa fin, quel monde choisir pour demain ?

TEMPÊTE DE SABLE

Film d'Elite Zexer

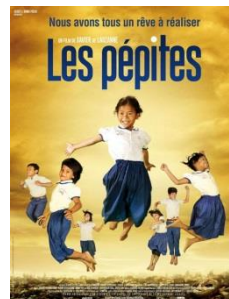


Les festivités battent leur plein dans un petit village bédouin en Israël, à la frontière de la Jordanie : Suleiman, déjà marié à Jalila, épouse sa deuxième femme. Alors que Jalila tente de ravalier l'humiliation, elle découvre que leur fille aînée, Layla, a une relation avec un jeune homme de l'université où elle étudie. Un amour interdit qui pourrait jeter l'opprobre sur toute la famille et contre lequel elle va se battre. Mais Layla est prête à bouleverser les traditions ancestrales qui régissent le village, et à mettre à l'épreuve les convictions de chacun.

(Télérama n°3498, 2017/01/25, p.52)

LES PÉPITES

Projection-Rencontre



Aujourd'hui, ils ont 25 ans et finissent leurs études ou commencent à travailler. Tous, lorsqu'ils étaient enfants, devaient fouiller, pour survivre, dans la décharge "à ciel ouvert" de Phnom-Penh, au Cambodge. C'est là que Christian et Marie-France, un couple de voyageurs français, les rencontrent, il y a plus de vingt ans. Ils décident alors de se battre sans limite pour sortir ces enfants de cet enfer. A ce jour, ils ont permis à près de 10 000 enfants d'accéder à l'éducation pour se construire un avenir. La projection de ce documentaire réalisé par Xavier de Lauzanne, au cinéma Dunois à Beaugency le mardi 7 février à 20h30, sera suivie d'une rencontre avec le producteur associé, F.H. De Vaumas.

RESTO-SIGNES



Les jeudis 2 et 16 février, le restaurant La Pause, situé à Orléans, propose un repas avec des groupes de niveau où un animateur vous permettra, pour les débutants, de découvrir les bases de la langue des signes, pour les faux débutants de se perfectionner et enfin pour les sourds d'échanger librement. Le nombre de places étant limité, la réservation est obligatoire.

www.la-pause.fr

Législation

● INTERCULTURALITÉ / IMMIGRATION

Information du 19 décembre 2016

Relative à la création de nouvelles places de CADA (Centres d'accueil pour demandeur d'asile) en 2017

[\(BO Ministère de l'Intérieur n°1-2017, 2017/01/16, p.23\)](#)

● MÉTIER

Arrêté du 3 janvier 2017

Relatif au titre professionnel de médiateur(trice) social(e) accès aux droits et services

[\(JO n°0014, 2017/01/17, texte n°32, 4 p.\)](#)

● SANTÉ

Instruction n°2016-309 du 14 octobre 2016

Relative à la mise en œuvre du plan d'action sur la sécurité des systèmes d'information ("plan d'action SSI") dans les établissements et services concernés

[\(BO Santé n°2016/12, 2017/01/15, 6 p.\)](#)

Agenda de l'ERTS

FORUM DE L'ORIENTATION

L'ERTS participe au forum de l'orientation qui se déroulera les 27 et 28 janvier à Chartrexpô à Chartres.
Venez-vous renseigner sur les formations sociales et médico-sociales.

PORTES OUVERTES ERTS DE BOURGES

L'ERTS propose une journée portes ouvertes du pôle formations sanitaires et sociales, le mercredi 1^{er} février, de 14h à 17h30 sur le site de Bourges, 13-15 rue Gaston Berger.

AGIR EN PARTENARIAT SUR LES TERRITOIRES DE L'ACTION SOCIALE ET MÉDICO-SOCIALE



ERTS ARDEQAF
www.erts-olivet.org

CONFERENCE

● Agir en partenariat sur les territoires de l'action sociale et médico-sociale

Jeudi 2 février 2017
9h00 à 12h30
ERTS Olivet

Animée par :
Roland FONTENEAU
Formateur d'Adultes
Maître de conférences honoraire de l'Université de Tours

Ecole Régionale du Travail Social Association Régionale pour le Développement des Qualifications et des Actions de Formation
2032 rue du Général de Gaulle - CS 60002 - 45166 OLIVET Cedex - Tél. 02.38.69.1745 - www.erts-olivet.org

PORTES OUVERTES ERTS D'OLIVET



ERTS ARDEQAF
www.erts-olivet.org

PORTES OUVERTES

13h30 à 17h00

Mercredi 08 février 2017

Venez découvrir les Métiers et les Formations du SECTEUR SOCIAL et MEDICO-SOCIAL