

# Bref Doc'

## n°40

du 12 au 31 décembre 2016



Revue

**Revue**

Presse

**Presse**

Législation

**Législation**

Multimédia

**Multimédia**

Culture

**Culture**

Agenda de l'ERTS

**Agenda de l'ERTS**

## ASH, n°2990, 2016/12/30

- Des pistes pour **limiter les départs contraints en Belgique de personnes handicapées** (p.5-6)
- Le **CIH** (Comité interministériel du handicap) élabore des **stratégies nationales** pour déployer les récentes mesures annoncées (p.7-8)
- D'un choix délibéré à une méconnaissance : les **motifs de non recours à l'APA** (Allocation personnalisée d'autonomie) analysés par la **DREES** (p.11-12)
- **Mineurs isolés de Calais** : plaidoyers pour l'**application du droit commun** (p.13-14)
- **Prostitution** : premier bilan d'un programme associatif de **lutte contre les violences** (p.15-16)
- **Minima sociaux** : moins de **500€** par mois de **reste à vivre** pour la moitié des **allocataires** (p.16)
- En Haute-Loire, **46 familles** accueillent des **personnes âgées et handicapées**. Une solution qui permet de **rompre l'isolement** et d'éviter ou

de retarder l'entrée en établissement. Une **équipe pluridisciplinaire**, créée au sein du conseil départemental, les soutient. Reportage (p.18-21)

- **Appui aux projets** : l'**ANSA** (Agence nouvelle des solidarités actives), un incubateur des **innovations sociales**. Décryptage (p.22-23)
- "Une **société sans emploi** peut être une **société débordante d'activités**". Rencontre avec le philosophe et sociologue **Raphaël Liogier** (p.24-25)
- Des **chercheurs d'universités** et de **centres de formation** ont créé le **réseau Hybrida-IS** afin de comprendre l'**activité concrète des travailleurs sociaux** en croisant les disciplines et les savoirs. Entretien avec le directeur adjoint d'Hybrida-IS, **Philippe Lyet** (p.26-27)
- La **loi relative à l'égalité et à la citoyenneté** est définitivement **adoptée** (p.32-33)
- **DALO** (Droit au logement opposable) : le **décal** pour exercer un **recours**

**contentieux** passe définitivement à **six mois** dans les grandes agglomérations (p.34)

- **Aménagement du temps de travail et de la formation des apprentis handicapés** (p.34)
- La **réforme de la tarification des ESSMS** (Établissements et services sociaux et médico-sociaux) entre en vigueur le 1<sup>er</sup> janvier (p.34-35)
- Mise en œuvre de **signalement des cas de maltraitance** par les **ESSMS** (p.35)
- Un **décret** modifie les **modalités d'agrément des accueillants familiaux** (p.35-36)
- Le **Conseil constitutionnel** valide la quasi-intégralité de la **loi de financement de la sécurité sociale** pour 2017 (p.36)
- La **gratification des stagiaires n'augmente pas** au 1<sup>er</sup> janvier (p.38-39)
- **Saisine électronique de l'administration** : principe et exceptions. Dossier (p.41-52)

## ASH, n°2989, 2016/12/23

- **Hébergement d'urgence** : un rapport sénatorial décrit un **dispositif "au bord de l'asphyxie"** (p.5-6)
- Démantèlement des **campements de migrants** : le **défenseur des droits** déplore le **sort des mineurs** (p.6-7)
- L'**ANESM** (Agence nationale de l'évaluation et de la qualité des établissements et services sociaux et médico-sociaux) publie des **recommandations** sur les **"comportements-problèmes"** des **personnes handicapées** et sur le **repérage de la perte d'autonomie** dans les résidences autonomie (p.7-9)
- **Prévention de la radicalisation** : près de **20 000 personnes formées** par la **Miviludes** (Mission interministérielle de vigilance et de lutte contre les dérives sectaires) en deux ans (p.11-12)
- La **Commission européenne** veut **actualiser les règles de coordination des systèmes de sécurité sociale** (p.12)
- **Socle européen des droits sociaux** : les **propositions de l'Uniopss** (Union nationale interfédérale des œuvres et organismes privés non lucratifs sanitaires et sociaux) et d'**EAPN France** (Branche française du Réseau européen de lutte contre la pauvreté) (p.14-15)
- **Nexem** s'apprête à bouleverser, au 1<sup>er</sup> janvier, le paysage patronal de

la **BASS** (Branche associative sanitaire, sociale et médico-sociale) (p.16-17)

- **Alzheimer** : les **juges des tutelles** consultent peu les **professionnels de l'accompagnement** (p.18-19)
- Un **plaidoyer** pour un **travail social "au service des droits fondamentaux"** (p.19)
- L'**lilletrisme** peut peser sur le **non-recours à la CMU-C** (Couverture maladie universelle complémentaire), selon une **étude du Fonds CMU** (p.21)
- Le 2 novembre, au nord de Lyon, un **centre d'accueil et d'orientation de mineurs non accompagnés** a reçu **36 adolescents soudanais** arrivés tout droit de **Calais**. Reportage (p.22-26)
- **Handicap psychique** : **groupes d'entraide mutuelle**, le défi de l'émancipation. Décryptage (p.28-31)
- "Certains **usagers** se sentent de moins en moins concernés par des **prestations** qui leur sont destinées". Rencontre avec **Philippe Warin**, chercheur (p.32-33)
- **Justice des mineurs** : la **garde des Sceaux** diffuse de nouvelles directives (p.38-40)
- **Violences conjugales et achat d'actes sexuels** : un **décret** fixe les modalités des **stages de responsabilisation et de sensibilisation** (p.40)

- Le **SMIC horaire** va **augmenter de 9 centimes** au 1<sup>er</sup> janvier (p.41)
- **Groupement d'employeurs** : l'accès aux **aides à l'emploi** et à la **formation** est assoupli (p.41-42)
- À compter du 1<sup>er</sup> janvier 2017, l'employeur pourra procéder à la remise du **bulletin de paie** des salariés sous forme **électronique** (p.42)
- **Structures pour personnes âgées** : une **annexe au contrat de séjour** peut limiter la **liberté d'aller et venir** des résidents (p.46-47)
- **Hébergements temporaires non médicalisés** : un **décret** détaille la mise en œuvre de l'expérimentation (p.47)
- **Précisions sur la transmission des actes d'autorisation** délivrés par le **président du conseil départemental** (p.48)
- Le **contrôle des juridictions financières** est étendu aux **comptes** et à la **gestion des ESSMS de droit privé** (p.48)
- Les **missions du comité interministériel du handicap** sont étendues (p.48)
- Le **congé de proche aidant**. Dossier (p.49-52)

## ASH, N°2988, 2016/12/16

- Le **HCLPD** (Haut comité pour le logement des personnes défavorisées) avance des **propositions** pour améliorer l'**effectivité du DALO** (Droit au logement opposable) (p.5-6)
- **Adultes-relais** : un dispositif à préserver, selon un **rapport parlementaire** (p.10-11)
- **Laïcité** : le **gouvernement** retient **six mesures** pour remédier à "l'inconfort" des agents (p.12)
- Vers la **rédaction d'un livre blanc** sur la **construction pénitentiaire** (p.13)
- Sur la **justice des mineurs**, "on est resté en jachère". **Questions** à l'ancien président du tribunal pour enfants de Bobigny, **Jean-Pierre Rosenczveig** (p.17)
- **Luc Gateau** est le nouveau **président de l'Unapei** (Union nationale des associations de parents, de personnes handicapées mentales, et de leurs amis) (p.18)

- **Froid et alcool** : deux **clichés** sur les **causes de décès** nuancés par les **Morts de la rue** (p.18-19)
- Un "**Manifeste du travail social**" dans le sillon de Nuit Debout (p.19)
- La délicate **prise en charge** du **vieillessement en prison**. **Décryptage** (p.24-27)
- **Plateformes de services** : une révolution factice ? (p.28)
- **Binôme président-directeur** : à la recherche de l'harmonie (p.32-34)
- **Appels d'offres** : se structurer pour gagner (p.36-37)
- **APA** : le **référentiel** devant guider l'**évaluation multidimensionnelle** de la **personne âgée** est paru (p.45)
- **Retraite** : **précisions** pour les **assurés** ayant assisté leur **enfant handicapé** en qualité d'**aidant** ou de **salaire** (p.47-48)
- **Élèves** en **situation de handicap** inscrits dans la **voie professionnelle** :

- rappel sur les **modalités de formation** (p.48-49)
- **Aide individuelle à la formation** : **Pôle emploi** détaille le dispositif (p.50-51)
- **DEAES** (Diplôme d'État d'accompagnant éducatif et social) : la **circulaire d'application** est enfin parue (p.51)
- L'**UDES** (Union des employeurs de l'économie sociale et solidaire) intègre le **COE** (Conseil d'orientation pour l'emploi) en tant que **partenaire social** (p.52)
- **Mineurs gardés à vue** ou **retnus** : **précisions** sur leur **droit à informer un tiers** et à communiquer avec lui (p.53-54)
- **L'expérimentation territoires zéro chômage de longue durée**. **Dossier** (p.57-64)

## ÉTUDES & RÉSULTATS, 2016/12

- En EHPAD, les **résidents** les plus **dépendants souffrent davantage de pathologies aiguës** (n°989, p.1-4)
- **État de santé et dépendance** des **personnes âgées** en **institution** ou à **domicile** (n°988, p.1-4)

- De fortes disparités entre les **pensions de retraite** des **non-salariés** (n°987, p.1-6)

- Une **baisse de 7 %** des **étudiants** inscrits en **formations sociales** entre 2010 et 2015 (n°986, p.1-4)

## LES GRANDS DOSSIERS DES SCIENCES HUMAINES, N°45, 2016/12-2017/02

- **Les grands penseurs de l'éducation**. **Dossier** (p.6-78)

## LE JOURNAL DES PSYCHOLOGUES, N°343, 2016/12-2017/01

- La **phobie de la hiérarchie** (p.7-11)
- **Le Wisc-V** : du nouveau pour l'**observation clinique**. **Dossier** (p.16-43)
- **Feeding et migration** : du cumin dans le biberon (p.46-51)

- **Perversion et criminalité** : cas d'une **femme néonaticide** (p.52-55)
- **Accompagner les naissances précoces** (p.56-61)
- Les **lignes de base** utilisées en **thérapie par remédiation cognitive** :

- perspectives intégratives des pratiques cliniques actuelles (p.62-67)
- La "**sortie hors du corps**", une **énigme** pour la clinique ? (p.68-73)
- Les **pathologies limites** (p.74-76)

## MÉTIER DE LA PETITE ENFANCE, N°240, 2016/12

- **Comprendre la résistance au changement** (p.7-9)
- **La dynamique de projet**. **Dossier** (p.11-18)
- **Assistantes maternelles** : cons-

- truire et mettre en valeur sa pratique (p.26-28)
- L'**intérêt des jeux sensori-moteurs** dans le **développement de l'enfant** (p.32-33)

- Le **professionnel de la petite enfance** face à l'**autorité parentale** (p.35-37)

## LE MAGAZINE DU MONDE, N°275, 2016/12/24

- **L'école à l'envers** : la **classe inversée** (p.22-26)
- La **pensée positive**, une entreprise très lucrative (p.34-38)

- **L'Ideas Box**, la malle aux trésors des **réfugiés** : **médiathèque en kit** créée à l'initiative de la petite ONG française **Bibliothèques sans fronti-**

**ères**, ces drôles de petites boîtes permettent aux **enfants d'aller à l'école** et à tous de **se reconnecter au monde**. Reportage (p.56-58)

## REVUE FRANÇAISE DE SERVICE SOCIAL, N°263, 2016/12

- Les **États généraux du travail social**, et après ? Quelles **perspectives** ? Dossier (p.8-121)

## TÉLÉRAMA, N°3493-3494, 2016/12/21

- Que sont devenus les **enfants** à l'heure du **tout-écran** ? Quel monde vont-ils bâtir ? Comment les influençons-nous ? Rencontre avec le neuro-

- psychiatre **Boris Cyrulnik** (p.3-8)
- À quoi ressemble un **enfant du XXI<sup>e</sup> siècle** ? Dossier (p.22-51)

- **Enfants** : nul n'est censé ignorer leurs **droits** (p.63-65)

## TSA, N°78, 2016/12-2017/01

- **Santé mentale** : "une **bonne coordination** limite les **risques de rupture**". Entretien avec le président de la Fédération Santé mentale France, **Jacques Marescaux** (p.6-7)
- **Centres d'accueil pour migrants** : **professionnalisme** et **système D**. Analyse (p.10-12)
- **Numérique** : les **professionnels** sur leurs gardes. Dossier (p.15-22)
- Un **habitat rénové accessible à tous** : en Picardie, le **réseau Eco ha-**

- bitat** fait le lien entre les **propriétaires en difficulté financière**, les **opérateurs en charge des dossiers d'aide à la rénovation de l'habitat** et les **entreprises du bâtiment**. Reportage (p.24-26)
- Le **dispositif Promeneurs du Net** forme des **professionnels de la jeunesse** à poursuivre leur travail sur le Web et à **entrer en relation** avec des **jeunes isolés**. Reportage dans le Cher (p.28-29)

- **Loi Travail** : quels **impacts** sur le **temps de travail** ? Dossier (p.34-39)
- **L'obligation d'emploi des travailleurs handicapés** (p.40-41)
- **Secret professionnel** : l'**obligation** pour le personnel en **Ehpad** (p.42-43)
- Les **femmes handicapées** face à l'**emploi** : encore du chemin à parcourir (p.50)

## UNION SOCIALE, N°302, 2016/12

- Un **jardin à visée thérapeutique** pour des **personnes âgées** atteintes d'**Alzheimer** et des **jeunes** subissant des **troubles du comportement**.

- Reportage à l'Ehpad La Charmille de Saint-Quirin en Moselle (p.14-15)
- Le **non-recours**, un phénomène de l'ombre. Dossier (p.17-25)

- Comment **réduire** les **failles** de la **cohésion sociale** ? Entretien avec le philosophe et co-auteur du rapport sur les failles de notre cohésion sociale, **Daniel Agacinski** (p.26-28)



## LE MONDE

2016/12/31 :

● L'Insee s'interroge sur l'**efficacité** de la **prime à l'embauche** (p.8)

● À **Orléans**, des **pédagogues de l'information** : enseignants et journalistes sensibilisent des **apprentis** et des **lycéens** au **fonctionnement des médias** (p.13)

● De la **douleur d'être européens**. Reportage (p.14)

● **Comment résister à la terreur** ? "La **tentation du Bien** est beaucoup **plus dangereuse** que celle du Mal". Analyse avec **Boris Cyrulnik** et **Tzvetan Todorov**, respectivement neuro-psychiatre et historien (p.24-26)

2016/12/30 :

● **Inquiétude** face à l'ampleur des **demandes d'asile d'Albanais** (p.9)

● Dix jours au **poste de police** : **immersion à Sarcelles**, dans le quotidien d'une profession déconsidérée. Reportage (p.12-13)

2016/12/29 :

● Au **Maroc**, un **manuel scolaire** affirme que la **philosophie** est "contraire à l'**islam**" (p.5)

● À **Auch**, la seconde chance d'une **citité des champs** : le Gers verra bientôt tomber ses premières **barres d'immeubles** dans le **quartier prioritaire Grand Garros**. Reportage (p.8)

2016/12/28 :

● **Chômage** : le **recul** le plus significatif depuis 2008 (p.8)

● L'**autoentrepreneuriat**, **remède à l'inactivité** mais pas à la **précarité** (p.8)

● L'**hébergement d'urgence** au piège des **nuits d'hôtel** (p.10)

2016/12/27 :

● "Moi, jeune **prof de 40 ans**" : pour **25%** des admis, le concours "d'insti" est une **reconversion professionnelle**. Un phénomène en hausse (p.7)

2016/12/26 :

● Soupçons sur les **ondes** des **téléphones portables** (p.6)

● **Ebola** : l'**OMS** annonce le succès d'un **vaccin** (p.6)

● Malaise autour des **grilles anti-migrants** : à **Paris** et à **Saint-Denis**, les dispositifs pour empêcher le retour des **campements** se multiplient (p.8)

● "70% des **détenus radicalisés** que nous avons traités se sont **distanciés du djihadisme**". Entretien avec **Jean-Luc Marret**, directeur d'un

programme pilote de "déradicalisation" dans 2 maisons d'arrêt d'Ile-de-France (p.21)

2016/12/23 :

● **Portrait** des **adolescents d'aujourd'hui** (p.9)

● Dans le 11<sup>e</sup> arrondissement de Paris, une **vie de quartier avec les SDF** : des **commerçants** ouvrent leurs portes aux sans-abri. Reportage (p.10)

2016/12/22 :

● **Plus de 60 000 femmes** vivant en France seraient **excisées**. Pour la plupart d'entre elles, le plus dur est de parler de ce **traumatisme comparable à un viol**. Enquête (p.15)

2016/12/21 :

● **Attentat** : **Berlin** frappé en plein cœur (p.2-3 et p.23)

● Le **combat d'Orléans** et **Tours** pour devenir **métropole** (p.10)

● **2017**, année test pour la **sélection en master 1** (p.11)

2016/12/20 :

● Le **SMIC** augmentera de **0,93%** en 2017 (p.11)

2016/12/19 :

● **Kenya** : les **réfugiés piégés** de **Dadaab**. Reportage (p.14-16)

● À **Strasbourg**, un immeuble baptisé la "**K'hutte**", a été **conçu par ses futurs habitants** : espaces partagés, appartements sur mesure et gestion commune. Reportage (L'Époque, p.4-5)

● "Si dans six mois je n'ai pas trouvé de **travail**, je **pars à l'étranger**...". Témoignage (L'Époque, p.9)

2016/12/17 :

● À **Saint-Denis**, **évacuation** d'un **camp de fortune**. Le **dispositif** mis en place après l'**évacuation de Calais** **atteint ses limites** (p.12)

● À la rentrée 2017, **priorité** à l'**école primaire** (p.13)

● **Qu'est-ce que l'islamophobie** ? Entretien avec **Marwan Mohammed**, sociologue (Idées, p.2)

2016/12/16 :

● Avec le **décret du 5 décembre**, qui porte sur la création d'une "**inspection générale de la justice**", le gouvernement compromet le statut particulier de la **Cour de cassation** (p.18)

● La **France** doit **redevenir un pays d'universités**. Analyse (p.19)

2016/12/15 :

● À **Fresnes**, le "**traitement inhumain**" des **détenus** : la **contrôleure des prisons s'alarme** des conditions de détention dans un avis publié au "Journal officiel" (p.12)

● Au **collège**, **plus d'expérimentations** pour assurer la **mixité sociale** : plus de 80 projets, sur la base du volontariat, sont prévus entre 2016 et 2018 sans toujours faire l'unanimité sur le terrain (p.12)

● Les **députés** votent la **cinquième prorogation de l'état d'urgence** (p.13)

● **Assa Traoré**, **porte-voix des quartiers** malgré elle : depuis la mort de son frère dans les locaux de la gendarmerie, la porte-parole de la famille est très courtisée (p.14)

2016/12/14 :

● Ces **noms maghrébins** qui passent mal dans les **CV** : une **étude** réalisée à la demande du **ministère du travail** révèle les **inégalités de traitement** selon les **origines** lors de la **recherche d'emploi** (p.12)

● Des **victimes de la Dépakine** veulent que le laboratoire les **indemnise** pour les **handicaps** de leurs **enfants** (p.14)

● **Politique économique** : la France divisée (Eco&Entr., p.6)

2016/12/13 :

● **Londres** ferme sa porte aux **mineurs isolés de Calais** : près de **1 500 jeunes migrants** vont devoir être gérés par la France (p.11)

● Le **management des âges**, levier inexploité : **plus d'une entreprise sur deux** est concernée par les **conflits entre générations** (Eco&Entr., p.8)

● **Régions de France**. Dossier (Cahier spécial, p.1-8)

2016/12/12 :

● **Collège** : à **Paris**, un effort de **mixité** qui passe mal. Dans le **18<sup>e</sup> arrondissement**, **parents** et **professeurs** s'opposent à un **projet d'expérimentation** (p.10)

● **Drogue** : les **tests salivaires** par l'**employeur autorisés** (p.10)

● En **Turquie**, le contre-coup d'**État** sans fin (p.16-17)

● **Pollution** : on ne peut pas continuer à **mourir de respirer** (p.28)

● **Revenu de base** ou **salaires justes** ? (p.29)

## LA RÉPUBLIQUE DU CENTRE

2016/12/31 :

● **Jacqueline Sauvage**, incarcérée pour le meurtre de son mari violent, a été **graciée** par François Hollande (p.5)

● **Don d'organes** : le principe du **consentement présumé** sera renforcé (p.28)

2016/12/30 :

● Affaire **Jacqueline Sauvage** (p.30)

● L'association **Loire&Idées** organisera désormais les **événements TEDx** dans le département (p.33)

2016/12/29 :

● Affaire **Jacqueline Sauvage** (p.3 et p.26)

● **Santé** : tour d'horizon des prochaines **conférences** (p.6)

2016/12/28 :

● Recherche **familles d'accueil** : la **PJJ** (Protection judiciaire de la jeunesse) de l'Essonne a **besoin de lieux** pour héberger des mineurs (p.4)

2016/12/27 :

● **Loi travail** : les dispositifs à venir au **1<sup>er</sup> janvier** (p.28)

● Le **chômage en recul** dans le département (p.30)

2016/12/26 :

● À la Chapelle-Saint-Mesmin, le **pôle santé** prend forme peu à peu : l'**EHPAD** et le **centre de réadaptation** seront **prêts en 2018** (p.13)

2016/12/24 :

● Le **centre hospitalier d'Orléans** vient d'obtenir une **certification** en matière de **qualité des soins** (p.6)

● L'**association Convergence déménagement**, après plus de 30 ans passés dans son local rue Stendhal à **La Source** (p.11)

2016/12/23 :

● L'**union régionale des Scop** (Sociétés coopératives et participatives) confirme la **transmission de deux nouvelles entreprises**, sous cette forme de structure relevant de l'**ESS** (Économie sociale et solidaire) (p.37)

2016/12/22 :

● C'est à **Orléans** dans les locaux du **GAGL 45** (Groupe action gay et lesbien du Loiret) que la secrétaire d'État **Hélène Geoffroy** est venue présenter le **plan interministériel de lutte contre les discriminations et haines que subissent les homos et trans** (p.4)

● À la **prison d'Orléans-Saran**, des **ateliers pour préparer les personnes détenues à se réinsérer** après leur expérience carcérale (p.8)

2016/12/19 :

● Le **réseau Périnat Centre-Val de Loire** veut se faire **connaître** auprès du **grand public**. **Entretien** avec son président, **Jérôme Potin** (p.4)

● **Réfugiés** : retour sur une année chaotique (p.26)

● À Chartres; l'association **Beta-Machine** a inauguré son **FabLab solidaire** pour l'**insertion professionnelle** (p.30)

2016/12/17 :

● **Université d'Orléans** : la mise sous tutelle évitée (p.6)

2016/12/16 :

● L'**hôpital d'Orléans** à l'heure du **bilan**. Dossier (p.2-3)

● **Conseil régional** : des **arbitrages** ont été nécessaires pour **équilibrer les comptes** de l'année prochaine (p.6)

2016/12/15 :

● **France bénévolat Loiret a été piratée**. L'association a déposé plainte et espère que les messages agressifs envoyés en son nom ne lui porteront pas préjudice (p.4)

● Une **maison d'accueil occasionnel** pour les **parents d'enfants malades** au **CHRO**, prévue en 2018 (p.7)

● L'**AFTC** (Association des familles de traumatisés crâniens et de cérébrolésés) **rassure et informe** les proches (p.18)

2016/12/14 :

● La **lutte contre l'homophobie** s'intensifie à Orléans : un **plan de lutte contre l'homophobie** est en gestation. Il devrait être présenté en **conseil des ministres** le 21 décembre (p.6)

● Les **seniors européens** privilégient **liberté et indépendance** (p.48)

2016/12/13 :

● La **prise en charge des femmes de moins de 40 ans** atteintes d'un **cancer du sein** est **complète** à l'hôpital d'Orléans (p.6)

● En France, **plus d'une famille sur cinq** est **monoparentale** (p.38)

## LE FIGARO

2016/12/31 :

● **Économie** : ce qui change en 2017 (p.18)

● Nouvelle **menace sur l'emploi à domicile** : l'**impôt à la source** pourrait faire replonger un secteur convalescent (p.19)

2016/12/29 :

● **Jacqueline Sauvage graciée** par **François Hollande** (p.6)

2016/12/28 :

● **Demandeurs d'asile** : la France sous pression (p.2-3)

● **Handicap mental** : l'hymne à la vie de **Jean Vanier**, fondateur de l'Arche. **Rencontre** (p.14)

2016/12/27 :

● Le **chômage recule** pour le **troisième mois consécutif** (p.17)

● De **nouvelles règles** pour le **temps de travail** le 1<sup>er</sup> janvier (p.17)

2016/12/26 :

● Un **collège nantais** teste des **"cycles"** à la place des **classes** (p.7)

2016/12/24 :

● Les **AVC** sont en hausse chez les **moins de 55 ans** (p.10)

2016/12/21 :

● L'**attentat islamiste** qui ébranle l'**Allemagne** (p.2-5 et p.14-15)

● "La **réflexion éthique** a **besoin de bon sens**". Le Professeur **Jean-François Delfraissy** prendra la tête du **CCNE** (Comité consultatif national d'éthique) le 4 janvier. **Rencontre** (p.11)

● "Face aux **djihadistes**, la naïveté n'est plus permise". **Entretien** avec le philosophe **Pascal Bruckner** (p.14)

● **Formation** : l'**AFPA** est loin d'être sortie d'affaire (p.21)

2016/12/20 :

● Les **réfugiés d'Amérique centrale**, fuyant la violence et la misère, se pressent aux portes des États-Unis (p.8)

● Le **boom des admissions parallèles** : un double diplôme pour booster sa carrière (p.20-22)

2016/12/18 :

● Pour son premier trimestre, la **réforme du collège** est **appliquée à minima** (p.10)

2016/12/16 :

● Les **patients** notent leur **séjour à l'hôpital** en remplissant un **questionnaire de satisfaction** établi par la HAS (Haute autorité de santé) (p.13)

● **Migrants** : le jeu de la **mort** et du **passage** (p.18)

2016/12/15 :

● Le niveau des **diplômes a baissé**, selon l'**INSEE** (p.14)

2016/12/14 :

● À **Paris**, la **"mixité sociale"** au forceps dans les **collèges** (p.11)

● Les **dossiers noirs des autorités sanitaires** (p.13)

2016/12/13 :

● Les **taux de chômage et d'emploi des 15-24 ans** sont nettement **plus élevés** qu'en 2012 (p.20)

2016/12/12 :

● Une **"maison des familles"** pour **parents désemparés** avec la fondation des **Apprentis d'Auteuil** (p.10)

● **Maladie de Parkinson** : les effets très bénéfiques de la **danse** (p.12)

## LIBÉRATION

2016/12/31 :

● **2016**, année de dingues. Dossier (p.2-23)

● L'ardoise qui plombe l'**université d'Orléans** (p. XIV)

2016/12/30 :

● **Travail** : le **droit de déconnecter** (p.2-5)

●

2016/12/29 :

● **Jacqueline Sauvage** enfin **libre** (p.12-13)

2016/12/28 :

● **Procréation assistée** : le déni familial de la gauche (p.24)

● Placé **43 ans à l'isolement** pour un meurtre qu'il dit ne pas avoir commis, **Albert Woodfox** raconte l'**enfer des prisons américaines** (p.32)

2016/12/27 :

● À St-Martin-de-la-Cluze, un groupe de **trentenaires alters** réinvente l'**épicerie du coin** en développant un **projet coopératif** en lien avec des **producteurs locaux**. Reportage (p.14-15)

2016/12/26 :

● **Terrorisme** : le nombre de **Français tués en Syrie** ou en **Irak** n'a jamais été aussi **élevé** (p.2-5)

● "On **marche dans sa tête** quand on réfléchit". Rencontre avec l'écrivain **Roger-Pol Droit** qui dresse, dans son livre "Comment marchent les philosophes", **27 portraits de philosophes** (p.22-23)

2016/12/24 :

● En Europe, **Schengen** à nouveau **décrié** suite au passage de **plusieurs frontières** par l'auteur de l'**attaque terroriste** à Berlin (p.8)

● **Surdité en classe** : l'**académie de Versailles** finance un **accompagnement en langue parlée complétée** pour **30 enfants** du primaire au lycée. Reportage (p.16-17)

● **L'Alternative urbaine**, balades et réinsertion : l'association propose des **visites guidées** de la capitale assurées par des **chômeurs** en situation de **grande précarité**. Reportage (p.44-45)

2016/12/23 :

● "Plus les **lois** contre les **immigrés** sont **dures**, plus les **installations** sont **définitives**". Entretien avec l'historien **Pascal Blanchard** (p.22-23)

● La **GPA**, une **liberté fondamentale** (p.24)

● **George Montague**, **condamné pour homosexualité** par le **Royaume-Uni** en 1974, veut que la couronne reconnaisse ses torts. Portrait (p.30)

2016/12/22 :

● Pour la 5<sup>e</sup> année, l'association **les Enfants du canal** a distribué des petites **radios aux SDF** un moyen de rompre leur **isolement**. Reportage (p.18)

● **L'État islamique**, un **orientalisme inversé** (p.22-23)

2016/12/21 :

● Un **attentat** revendiqué par l'**État islamique** fait 12 morts et 48 blessés sur un marché de Noël à **Berlin** (p.2-9)

● **Réinsertion** : "les **entreprises** préfèrent le **handicap physique** au **psychique**". Le **Clubhouse Paris** est une association d'aide aux **bipolaires**, **schizophrènes** ou **grands dépressifs**, qui les prépare par des activités collectives, à leur **retour à la vie professionnelle**. Reportage (p.14-15)

2016/12/20 :

● Au Maroc, l'**Institut Mohammed VI** de Rabat forme une **nouvelle génération de représentants musulmans**, dont une promotion de **Français**, pour ériger un **modèle alternatif** au **salafisme**. Reportage (p.8-9)

● **D'étudiant étranger à salarié**, le parcours du combattant (p.19)

● Les murs, les migrants, la Russie ou Daech remettent en cause les **tracés entre les pays**. Pour le politologue **Bruno Tertrais**, "une **frontière** n'est **jamais naturelle**". Rencontre (p.22-23)

2016/12/17 :

● Six ans après l'**immolation** de **Mohamed Bouazizi**, les **tentatives de suicide** se multiplient parmi la **jeunesse tunisienne**, qui reproche au pouvoir ses "**lois scélérates**" et l'**insatis-**

**faction** de leurs **revendications sociales**. Reportage (p.8-9)

● À St-Denis-de-Cabanne, les **migrants** font de **bons voisins**. Reportage (p.12-13)

● **Migrants** : l'évacuation permanente (p.19)

● "On doit **s'inquiéter** de la manière dont **Internet** nourrit la **polarisation**". Entretien avec **Lawrence Lessig**, spécialiste du droit sur le net (p.22-23)

2016/12/16 :

● **Psychiatrie** : la **dérive des jugements** (p.19)

● **Deux SDF** sur le fil du **réseau** : **actifs sur internet**, **Christian** et **Ervé**, deux amis qui dorment dans les rues de Paris, **interpellent les pouvoirs publics** et **pointent du doigt** les **difficultés** de leur condition tout en restant drôles et combattifs. Reportage (p.18-19)

● Pour des **états généraux de l'internet indépendant** : il y a urgence à organiser au niveau international une **régulation citoyenne et éthique** du monde connecté (p.26)

2016/12/15 :

● **Fresnes** : l'**indignité carcérale** (p.19)

● Pourquoi la "**théorie du genre**" fait-elle **peur** ? (p.22-23)

2016/12/14 :

● **Mixité sociale** : contre les **collèges-ghettos**, des initiatives à confirmer. Reportage (p.14-15)

2016/12/13 :

● **Discrimination à l'embauche** : **une entreprise sur trois** est concernée (p.17)

● "La **santé mentale** est une **question sociale**". Entretien avec l'auteur de "La fatigue d'être soi", **Alain Ehrenberg** (p.24-25)

2016/12/12 :

● **Islam de France** : les **financements** et la **formation des imams** en discussion. Décryptage (p.19)

● Harcèlement de rue, mots déplacés, stéréotypes... **Six jeunes femmes** racontent le **sexisme ordinaire** qu'elles subissent (p.20-21)

● Faut-il **en finir** avec la **vie en couple** ? (p.22-23)

## POLITIS, N°1433-1434, 2016/12/12-2017/01/04

● **Nouvelles technologies** : "nous vivons la **plus grande transformation**

depuis le néolithique". Entretien avec le philosophe et sociologue **Raphaël Liogier** (p.14-16)

● **Jeunesse** : le **meilleur** est-il à **venir** ? Dossier (p.20-42)



# Multimédia

## ALZHEIMER

L'association France Alzheimer et maladies apparentées et l'équipe de recherche de l'hôpital Broca ont réalisé une enquête sur l'utilisation des aides technologiques dans l'accompagnement des personnes atteintes de la maladie d'Alzheimer ou d'une maladie apparentée. Les résultats confirment que, "dans un cadre respectueux de la dignité et de la vie privée", celles-ci peuvent "constituer une réponse pertinente au maintien de l'autonomie et de la qualité de vie".

[www.francealzheimer.org](http://www.francealzheimer.org)

(ASH n°2988, 2016/12/16, p.20)

## BÉNÉFICIAIRES DE L'APA

En France, fin 2013, 8% des personnes âgées de 60 ans ou plus percevaient l'APA (Allocation personnalisée d'autonomie), selon l'Insee, qui vient de publier une enquête sur ce sujet. Parmi les personnes percevant l'APA, 59% vivent à domicile et 41% en établissement.

[Insee Focus n°71](#)

(ASH n°2988, 2016/12/16, p.20-21)

## DISCRIMINATION À L'EMBAUCHE

Une campagne nationale de testing, dont les résultats ont été publiés par la DARES le 12 décembre, met en évidence de fortes discriminations envers les candidats d'origine "maghrébine".

[DARES Analyses n°2016-076](#)

(ASH n°2988, 2016/12/16, p.11)

## EHPAD

Le 14 décembre 2016, la ministre des Affaires sociales et de la Santé et la secrétaire d'État chargée des personnes âgées et de l'autonomie ont présenté une nouvelle version du portail national d'information pour l'autonomie des personnes âgées. Celui-ci intègre maintenant un comparateur des prix journaliers des chambres et des prestations de 6767 EHPAD.

[www.pour-les-personnes-agees.gouv.fr](http://www.pour-les-personnes-agees.gouv.fr)

(ASH n°2988, 2016/12/16, p.9)

## EUROPE ET ERASMUSPRO

La Commission européenne a présenté, le 7 décembre dernier, une série de mesures pour soutenir l'emploi, le volontariat et l'éducation en Europe.

La mesure phare de ce paquet porte sur la création d'un "corps européen de solidarité". Cette plateforme vise à accompagner les jeunes entre 18 et 30 ans qui désirent s'engager dans des activités de solidarité dans l'Union européenne. Elle proposera deux filières : soit des projets de volontariat relatifs à des activités à plein temps et non rémunérées, soit des projets professionnels offrant la possibilité de trouver un emploi, un stage ou un apprentissage.

<https://europa.eu/youth/solidarity>

(ASH n°2988, 2016/12/16, p.14)

## ÉVALUATION DES ESSMS

L'ANESM a récemment mis en ligne sur son site Internet un nouveau guide sur les suites à donner aux évaluations interne et externe des ESSMS et la façon de valoriser leurs résultats.

Destiné en priorité aux responsables et gestionnaires de structures, ce document a pour objectif d'inscrire les ESSMS dans une "démarche d'amélioration continue de la qualité de l'accompagnement", en les soutenant dans leurs missions et le respect de leurs moyens.

[www.anesm.sante.gouv.fr](http://www.anesm.sante.gouv.fr)

(ASH n°2989, 2016/12/23, p.8)

## FAMILLES

### MONOPARENTALES

La ministre des Familles, de l'Enfance et des Droits des femmes a annoncé, le 13 décembre, le lancement d'un site Internet communautaire dédié à l'information et à la mise en ligne d'actions et de projets locaux menés par les familles monoparentales.

<http://parents-solos-compagnie.org/>

(ASH n°2988, 2016/12/16, p.6)

## FRANCE TERRE D'ASILE

France terre d'asile a lancé une plateforme de ressources en ligne à destination des migrants et des réfugiés entièrement bilingue français-anglais. Baptisé SamSam, ce guide "centralise un ensemble d'informations fiables, aussi utiles aux demandeurs d'asile et aux migrants qu'à ceux qui les orientent", explique l'association.

<http://samsam.guide>

(ASH n°2990, 2016/12/30, p.13)

## HANDICAP ET COURT-MÉTRAGE

Les statistiques parlent d'elles-mêmes. 7% des jeunes en situation de handicap scolarisés accèdent aux études supérieures. Ils ne sont plus que 1% à atteindre le niveau bac+5. Une situation dont beaucoup n'ont pas conscience.

Pour changer les choses, l'association Tremplin études-handicap-entreprises lance la 5<sup>e</sup> édition du concours vidéo "Tous Hanscène". Les étudiants post-bac sont invités à présenter un court-métrage de 2 à 3 minutes sur le handicap. L'inscription doit se faire avant le 29 janvier 2017.

[www.toushanscene.fr](http://www.toushanscene.fr)

(La République du centre, 2016/12/23)



## LAÏCITÉ

Interpellée par ses adhérents sur le sujet de la laïcité, la FEHAP (Fédération des établissements hospitaliers et d'aide à la personne privés non lucratifs) a décidé de confier à son comité de réflexion éthique "le soin de proposer des repères aux administrateurs, professionnels et usagers concernés".

À l'issue de ce travail, elle a publié un document le 5 octobre dernier, sur "la laïcité dans les structures d'accompagnement, de soin et de formation privées à but non lucratif". Plus qu'un mode d'emploi, il s'agit avant tout d'un "outil à l'appui de questionnements pluralistes sur la traduction concrète du principe de laïcité".

[www.fehap.fr](http://www.fehap.fr)

(ASH n°2988, 2016/12/16, p.22)

## PARTICIPATION

Le "carnet de route de la participation", mettant en lumière 20 initiatives améliorant la participation des usagers dans le champ médico-social et de la santé, a été présenté le 6 décembre lors d'un forum national clôturant les cinq journées d'échanges régionales organisées dans le cadre du projet "Participations des usagers et démocratie en santé". Organisé tout au long de l'année 2016 par l'APF (Association des paralysés de France) en partenariat avec la FEHAP, la Croix-Rouge française, le Collectif interassociatif sur la santé, la HAS et soutenu par le ministère de la Santé, ce projet a consisté à donner la parole aux personnes accompagnées dans les établissements médico-sociaux et de santé, à leurs accompagnants et à leurs familles, qui se sont exprimés sur les conditions de leur participation et de leur représentation.

<http://participations-democratie-en-sante.blogs.apf.asso.fr/>

(ASH n°2990, 2016/12/30, p.12)

## PRÉCARITÉ DES JEUNES

Les 18-24 ans sont de plus en plus nombreux à demander un hébergement au 115, s'inquiète la FNARS (Fédération nationale des associations d'accueil et de réinsertion sociale), qui a publié, le 21 décembre, la synthèse de son baromètre des appels au numéro d'urgence en novembre : "Sans RSA avant leurs 25 ans, les jeunes sans emploi et en rupture familiale sont parmi les plus touchés par la situation économique actuelle et certains d'entre eux, de plus en plus nombreux, n'ont d'autre recours que d'appeler le 115 pour trouver un toit."

[www.fnars.org](http://www.fnars.org)

(ASH n°2990, 2016/12/30, p.14-15)

## PSYCHIATRIE

L'ANAP (Agence nationale d'appui à la performance des établissements de santé et médico-sociaux) a publié un guide méthodologique visant à mettre en œuvre un projet de parcours en psychiatrie et santé mentale. Cette publication est destinée aux acteurs chargés de construire un diagnostic territorial partagé dans "l'environnement complexe" de la psychiatrie et de la santé mentale : les ARS, les conseils départementaux, ou encore les professionnels des secteurs sanitaire, social et médico-social. Le guide leur décrit la démarche à adopter afin de structurer les parcours à l'échelle d'un territoire, et met à leur disposition des outils opérationnels pour faciliter leurs actions et déterminer les marges d'amélioration. Il doit permettre, in fine, "une appropriation de la démarche par tous les acteurs qui seraient désireux de faire évoluer les organisations dans une logique de parcours", explique l'ANAP sur son site.

[www.anap.fr](http://www.anap.fr)

(ASH n°2990, 2016/12/30, p.6)

## RÉSEAU D3S

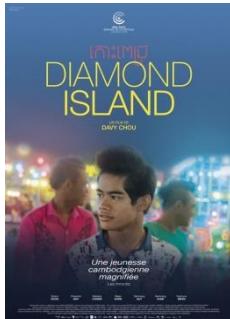
Le réseau D3S, pour "Sciences sociales, drogues et sociétés", vient d'être créé avec le soutien de la Mildeca (Mission interministérielle de lutte contre les drogues et les conduites addictives), a annoncé cette dernière le 15 décembre. Ce réseau se veut "interdisciplinaire, trans-universitaire, interprofessionnel pour fédérer chercheurs, doctorants, jeunes chercheurs, professionnels et militants associatifs concernés par la question des drogues et pour faire dialoguer les savoirs entre ces acteurs", explique la Mildeca.

<https://drogueshs.hypotheses.org/>

(ASH n°2990, 2016/12/30, p.14)

## DIAMOND ISLAND

Film de Davy Chou



Diamond Island est une île sur les rives de Phnom Penh transformée par des promoteurs immobiliers pour en faire le symbole du Cambodge du futur, un paradis ultra-moderne pour les riches.

Bora a 18 ans et, comme de nombreux jeunes originaires des campagnes, il quitte son village natal pour travailler sur ce vaste chantier. C'est là qu'il se lie d'amitié avec d'autres ouvriers de son âge, jusqu'à ce qu'il retrouve son frère aîné, le charismatique Solei, disparu cinq ans plus tôt. Solei lui ouvre alors les portes d'un monde excitant, celui d'une jeunesse urbaine et favorisée, ses nuits et ses illusions.

(Télérama n°3493-3494, 2016/12/21)

## FAIS DE BEAUX RÊVES

Film de Marco Bellocchio



Turin, 1969. Massimo, un jeune garçon de neuf ans, perd sa mère dans des circonstances mystérieuses. Quelques jours après, son père le conduit auprès d'un prêtre qui lui explique qu'elle est désormais au Paradis. Massimo refuse d'accepter cette disparition brutale.

Année 1990. Massimo est devenu un journaliste accompli, mais son passé le hante. Alors qu'il doit vendre l'appartement de ses parents, les blessures de son enfance tourment à l'obsession...

(Le Monde, 2016/12/28, p.14)

## PRIMAIRE

Film d'Hélène Angel



Florence est une professeure des écoles dévouée à ses élèves. Quand elle rencontre le petit Sacha, un enfant en difficulté, elle va tout faire pour le sauver, quitte à délaisser sa vie de mère, de femme et même remettre en cause sa vocation. Florence va réaliser peu à peu qu'il n'y a pas d'âge pour apprendre...

(Télérama n°3495, 2017/01/04, p.54)

## CULTURE & HANDICAP MENTAL...

Colloque



L'association des PEP 18 organise un colloque le vendredi 20 janvier au Palais d'Auron à Bourges sur le thème de la culture et du handicap mental : "D'une histoire subie au choix de son histoire".

## LE PARC

Film de Damien Manivel



C'est l'été, deux adolescents ont leur premier rendez-vous dans un parc. D'abord hésitants et timides, ils se rapprochent au gré de la promenade et tombent amoureux. Vient le soir, l'heure de se séparer... C'est le début d'une nuit sombre.

(Télérama n°3495, 2017/01/04, p.55)

# Législation

## ● DROIT / JUSTICE

### **Recommandations en urgence du 18 novembre 2016 du Contrôleur général des lieux de privation de liberté**

Relatives à la maison d'arrêt des hommes du centre pénitentiaire de Fresnes (Val-de-Marne)  
[\(JO n°0290, 2016/12/14, texte n°131, 11 p.\)](#)

### **Loi organique n°2016-1690 du 9 décembre 2016**

Relative à la compétence du Défenseur des droits pour l'orientation et la protection des lanceurs d'alerte  
[\(JO n°0287, 2016/12/10, texte n°1, 2 p.\)](#)

### **Loi n°2016-1691 du 9 décembre 2016**

Relative à la transparence, à la lutte contre la corruption et à la modernisation de la vie économique  
[\(JO n°0287, 2016/12/10, texte n°2, 72 p.\)](#)

### **Décret n°2016-1709 du 12 décembre 2016**

Relatif au stage de responsabilisation pour la prévention et la lutte contre les violences au sein du couple ou sexistes et au stage de sensibilisation à la lutte contre l'achat d'actes sexuels  
[\(JO n°0290, 2016/12/14, texte n°52, 2 p.\)](#)

## ● ÉDUCATION

### **Arrêté du 3 novembre 2016**

Brevet d'études professionnelles. Création de la spécialité accompagnement, soins et services à la personne de BEP et fixant ses modalités de délivrance : modification  
[\(BO Éducation nationale n°46, 2016/12/15\)](#)

### **Arrêté du 3 novembre 2016**

Certificat d'aptitude professionnelle. Définition du certificat d'aptitude professionnelle petite enfance et fixant ses conditions de délivrance : modification  
[\(BO Éducation nationale n°46, 2016/12/15\)](#)

### **Arrêté du 3 novembre 2016**

Certificat d'aptitude professionnelle. Définition du CAP agent de prévention et de médiation et conditions de délivrance : modification  
[\(BO Éducation nationale n°46, 2016/12/15\)](#)

### **Arrêté du 3 novembre 2016**

Mention complémentaire "Aide à domicile". Définition et conditions de délivrance : modification  
[\(BO Éducation nationale n°46, 2016/12/15\)](#)

## ● FAMILLE / ENFANCE

### **Décision n°2016-601 QPC du 9 décembre 2016**

Décision d'inconstitutionnalité de l'article 22 de l'ordonnance n°45-174 du 2 février 1945 et de l'article 69 du Code Pénal  
[\(JO n°0290, 2016/12/14, texte n°123, 2 p.\)](#)

### **Arrêté du 13 décembre 2016**

Fixant les modalités d'application du décret n° 2016-1483 du 2 novembre 2016 relatif à l'autorisation de sortie du territoire d'un mineur non accompagné par un titulaire de l'autorité parentale  
[\(JO n°0292, 2016/12/16, texte n°78, 2 p.\)](#)

## ● LIEUX D'EXERCICE

### **Décret n°2016-1696 du 12 décembre 2016**

Relatif au contrôle des juridictions financières sur les établissements sociaux et médicaux-sociaux et les établissements de santé de droit privé  
[\(JO n°0290, 2016/12/14, texte n°1, 3 p.\)](#)

## ● SANTÉ

### **Décret n°2016-1703 du 12 décembre 2016**

Relatif à la mise en œuvre de l'expérimentation des hébergements temporaires non médicalisés de patients  
[\(JO n°0290, 2016/12/14, texte n°39, 3 p.\)](#)

## ● TERRITOIRE / LOGEMENT

### **Décret n°2016-1713 du 12 décembre 2016**

Relatif aux associations d'information sur le logement  
[\(JO n°0290, 2016/12/14, texte n°75, 2 p.\)](#)

## ● VIEILLISSEMENT

### **Arrêté du 5 décembre 2016**

Fixant le référentiel d'évaluation multidimensionnelle de la situation et des besoins des personnes âgées et de leurs proches aidants, prévu par l'article L. 232-6 du code de l'action sociale et des familles  
[\(JO n°0288, 2016/12/11, texte n°27, 12 p.\)](#)

### **Décret n°2016-1737 du 14 décembre 2016**

Déterminant les catégories de services spécifiques non individualisables pouvant bénéficier aux occupants des résidences-services prévue à l'article L. 631-13 du code de la construction et de l'habitation  
[\(JO n°0292, 2016/12/16, texte n°94, 1 p.\)](#)

# Agenda de l'ERTS

## FORUMS DE L'ORIENTATION

L'ERTS participe aux forums de l'orientation qui se dérouleront les 5, 6 et 7 janvier prochain au parc des expositions à Orléans, les 12 et 13 janvier au Hall des expositions à Châteauroux et les 27 et 28 janvier à Chartrexpô à Chartres.

Venez-vous renseigner sur les formations sociales et médico-sociales.

## PORTES OUVERTES

L'ERTS propose une journée portes ouvertes du pôle formations sanitaires et sociales, le mercredi 1<sup>er</sup> février, de 14h à 17h30 sur le site de Bourges, 13-15 rue Gaston Berger.

## LES TROIS SCÈNES DE LA VIE D'ADULTE



**CONFERENCE**

- **Les trois scènes de la vie d'Adulte**  
*Pour une approche globale de la relation entre Professionnel et Usager dans le champ du Travail Social*

**Jeudi 19 janvier 2017**  
9h00 à 12h30  
ERTS Olivet

**Animée par :**  
Roland FONTENEAU  
Systémicien, Formateur d'Adultes  
Maître de conférences honoraire de l'Université de Tours



Ecole Régionale du Travail Social Association Régionale pour le Développement des Qualifications et des Actions de Formation  
2032 rue du Général de Gaulle - CS 60002 - 45166 OLIVET Cedex - Tél. 02.38.69.17.45 - www.erts-olivet.org

## AGIR EN PARTENARIAT SUR LES TERRITOIRES DE L'ACTION SOCIALE ET MÉDICO-SOCIALE



**CONFERENCE**

- **Agir en partenariat sur les territoires de l'action sociale et médico-sociale**

**Jeudi 2 février 2017**  
9h00 à 12h30  
ERTS Olivet

**Animée par :**  
Roland FONTENEAU  
Formateur d'Adultes  
Maître de conférences honoraire de l'Université de Tours



Ecole Régionale du Travail Social Association Régionale pour le Développement des Qualifications et des Actions de Formation  
2032 rue du Général de Gaulle - CS 60002 - 45166 OLIVET Cedex - Tél. 02.38.69.17.45 - www.erts-olivet.org