

Bref Doc'

n°38

du 28 novembre au
4 décembre 2016



Revue

Revue

Presse

Presse

Législation

Législation

Multimédia

Multimédia

Culture

Culture

Agenda de l'ERTS

Agenda de l'ERTS

ASH, n°2986, 2016/12/02

- Un **plan d'action** pour promouvoir le **bien-être** et la **santé des jeunes** (p.5-6)
- La **CNSA** (Caisse nationale de solidarité pour l'autonomie) adopte un **budget 2017 en hausse** de près de **10%** (p.7-8)
- L'**État** veut mettre en place à l'échelle nationale un dispositif de "**chèque numérique**" pour **accompagner les Français** dans l'usage des outils numériques (p.8)
- Les **deux premiers "contrats à impact social"** ont été signés (p.8)
- **Emmanuelle Cosse** veut remettre **50 000 logements vacants** sur le marché en trois ans (p.8-9)
- **Hausse de 34%** en trois ans des **affaires de racisme** traitées par les tribunaux (p.10)
- L'**innovation sociale**, un chemin sinueux de la **théorie** à la **pratique** (p.11-12)
- L'**action sociale**, premier champ de l'**ESS** (Économie sociale et solidaire) touché par les **départs en retraite** (p.13-14)

- **Aide à domicile** : l'**Unccas** (Union nationale des centres communaux d'action sociale) propose aux **CCAS** (Centres communaux d'action sociale) une **méthode de conduite du changement** (p.14)
- Les **partenariats** entre **bailleurs sociaux** et **associations** passés à la loupe (p.15)
- Dans les **quartiers prioritaires**, **28% des enfants** sont **privés d'accès aux soins**, selon l'**Unicef** (p.15)
- Une **action de prévention** dans les **quartiers** : depuis 2012, l'association **Médiation nomade** anime des **soirées** dans les **quartiers difficiles**. Reportage (p.16-20)
- **Addictions** : **TAPAJ** (Travail alternatif payé à la journée), un **programme expérimental** en plein essor, qui permet à des **jeunes consommateurs de drogues en errance** de travailler quelques heures par jour en échange d'une **rémunération immédiate**. Décryptage (p.22-25)
- "Le **travail de police** repose en priorité sur le **contact quotidien** avec

- la **population**". Rencontre avec l'universitaire **Jacques de Maillard** (p.26-27)
- **DEAES** (Diplôme d'État d'accompagnant éducatif et social) : parution du **livret de formation** et **rectificatif officiel** sur l'organisation de la **formation** (p.32)
- Les **dispenses d'épreuves** sont **aménagées** pour plusieurs titres de **niveau V** (p.32-33)
- Le **nouveau barème des indemnités pour licenciement sans cause réelle et sérieuse** est arrêté (p.34)
- **ESS** : des **précisions** sur le suivi des **bonnes pratiques** (p.35)
- **Pécule des jeunes majeurs sortant de l'ASE** (Aide sociale à l'enfance) : la liste des **pièces justificatives** est parue (p.35)
- **Lieux d'hébergement des demandeurs d'asile** : les **conditions** entourant la **caution exigible** sont fixées (p.35)
- Le **cadre réglementaire** de la loi relative au **droit des étrangers**. Dossier (p.37-46)

ÉTUDES & RÉSULTATS, 2016/11-12

- Les **réformes des retraites** menées **entre 2010 et 2015** : effets sur la situation des assurés, les dépenses des régimes et l'équité (n°985, p.1-6)
- Fin 2015, les **départements** ont attribué **4,3 millions** de **prestations d'aide sociale** (n°984, p.1-4)

LE JAS, n°211, 2016/11

- **Technologies** : tous **asservis** ? Dossier (p.12-15)
- "Le **combat contre l'indifférence** ne se gagnera **pas avec des lois**". Entretien avec **Christophe Béchu**, sénateur-maire d'Angers (p.16-18)
- Dans l'Aube, l'**ADMR** a ouvert un **accueil de jour** pour les **personnes atteintes** de la **maladie d'Alzheimer** ou de **troubles apparentés**. Celui-ci présente la **particularité** d'être la seule structure à **ne pas être rattachée** à une **maison de retraite** de ce département (p.26)

- Une première pour la **Croix-Rouge française** : une **épicerie sociale** s'ouvre aux **étudiants** dans le XV^e arrondissement de Paris (p.27)
- Le **centre socioculturel Étinzelles de Paris XX^e** mène depuis 2014 une **recherche** sur les **discriminations** (p.28)
- À Aubervilliers, de **jeunes adultes en situation de handicap** accompagnés d'éducateurs **interviennent** pendant les journées de **formation** des **futurs éducateurs et travailleurs sociaux** (p.29)

- Le "**Conseil du bien vivre ensemble**" de la municipalité d'Anthony accueille régulièrement les **représentants** des communautés de **confessions différentes** pour favoriser et accompagner le **dialogue interreligieux** (p.31)
- L'**engagement citoyen** : remède à la **crise démocratique**. Décryptage (p.32-35)
- Intimement et pour toujours **engagé**. Portrait d'**André Montagné**, ancien président du Comité national du FIPHFP (Fonds pour l'insertion des personnes handicapées dans la fonction publique) (p.38-39)

LE JOURNAL DE L'ANIMATION, n°174, 2016/12

- **Animateurs / profs** : vers une **complémentarité éducative** ? Dossier (p.20-31)
- **Directeurs** : pourquoi **se faire coacher** ? (p.32-37)

- **Faire la paix avec la laïcité**. Dossier (p.42-53)
- L'**Arbre pédagogique**, un **outil méthodologique** pour donner vie au **projet pédagogique** (p.54-57)

- **Accueillir un jeune en Service Civique** (p.76-81)

LIAISONS SOCIALES MAGAZINE, N°177, 2016/12

- Pour **Pierre-Yves Gomez**, économiste, faute de **redonner du sens au travail**, la **société** menace de **se dissoudre**. Il voit un espoir dans la **révolution numérique**, pour peu qu'elle soit **régulée**. Rencontre (p.6-8)
- **Esprit d'équipe** : y es-tu ? Dossier (p.18-25)
- Dunkerque fait le pari de **financer des postes** pour les **chômeurs**

- grâce à la **générosité des habitants** (p.26)
- Emplois d'avenir, garantie jeunes, conseil en évolution professionnelle... Les **missions locales sous pression** (p.28-31)
- **Burn out** : en Alsace, un **centre atypique** accueille chaque mois une **dizaine de cabossés du monde professionnel**. Reportage (p.38-39)

- Les **surdoués**, grands **incompris** de l'entreprise (p.40-42)
- Lieux d'échange et accélérateurs de carrière, les **réseaux féminins** se développent en France (p.44-45)
- **Rémunération** : la prime aux avantages sociaux. Dossier (p.51-59)
- **Mutuelles d'entreprise** : faut-il laisser le **libre choix** ? Débat (p.64-65)

LIEN SOCIAL, N°1196, 2016/11/24-2016/12/07

- La "**sécurité migratoire**", un vrai **business**. Décryptage (p.7)
- Des **travailleurs sociaux** enfin formés à **Mayotte** : très attendue, une **antenne de l'IRTS** (Institut régional de travail social) a ouvert début septembre (p.12)
- **Japon** : une **protection de l'enfance** à inventer (p.14-15)
- **Fracture numérique** : la face cachée de la **simplification** (p.16-17)
- Le **DEAES** (Diplôme d'accompagnant éducatif et social) s'inscrit dans

- une **logique de compensation et d'inclusion**, y compris à l'école (p.18-19)
- Après une expérience d'animateur, d'éducateur et de formateur en IRTS, **Joël Kérouanton** s'est affirmé comme **écrivain** et conçoit des **actions artistiques** autour de **l'écriture collaborative**, toujours en lien avec le **champ social et éducatif**. Parcours (p.20-21)
- **Monoparentalité et précarité** : les femmes et les enfants après. Dossier (p.22-29)

- **Francisco Garcia**, comédien et metteur en scène, a notamment porté en scène "**Sens unique**", la **troupe de l'Esat de Sens**. Il mène par ailleurs une **formation à l'APAJH Paris** sur l'animation d'un **atelier théâtre** pour les **personnes en situation de handicap**. Entretien (p.30-31)
- Le **sport**, un **exercice d'accomplissement** : l'activité physique peut s'inscrire dans une **visée préventive, éducative et inclusive** (p.32-33)

LA REVUE DESSINÉE, N°14, HIVER 2016

- **Peut-on tout dire ? Tout dessiner ?** La question ne cesse de revenir au cœur du **débat public** (p.32-39)
- **Objets connectés** : **wifi** à tous les étages (p.82-109)

- **Langage** : la **sémantique**, c'est élastique (p.110-113)
- **Guerre psychologique** : la 7^e arme. Dossier (p.124-177)

- **Chiffres du chômage** : la grande illusion (p.186-213)

LA REVUE DU CERFOP, N°31, 2016

- **Conceptions et pratiques d'inclusion des élèves des enseignements adaptés du second degré**. Colloque national du CERFOP (Centre

- Roannais pour la formation permanente) du 25 mai 2016 à Paris (p.5-146)
- Pour une **inclusion raisonnée** (p.149-159)

- **Dispositifs ULIS** (Unités localisées pour l'inclusion scolaire) en **collège** et en **lycée**. Dossier (p.163-198)

VIVRE ENSEMBLE, N°132, 2016/11-12

- **Handicap et travail** : de nouvelles perspectives. Dossier (p.6-11)
- **Minima sociaux** : simplifications positives pour l'**AAH** (Allocation adulte handicapé) (p.14-15)
- **Droits des personnes handicapées** : la voie à suivre (p.16)
- **Réforme de la justice** : une simplification sous condition (p.17)
- Devant le **manque de places** au sein des **établissements médico-sociaux**, l'**Apeï d'Hénin-Carvin** a créé **La Passerelle**, un lieu d'accueil tran-

- sitoire** pour permettre aux personnes handicapées de trouver un autre endroit et à leur famille de souffler (p.27)
- "**Roméo et Juliette**", un film pour **parler d'amour**. Il est encore parfois difficile pour les **personnes handicapées** d'exprimer librement leurs désirs de vivre le grand amour. L'**Adapei 28** a ouvert une piste de réflexion... et ça se passe devant les caméras ! (p.29)
- À l'écran, **Mélanie** fait mouche et donne une **autre image du handicap**. La jeune femme de 20 ans a été choi-

- sie pour porter le message de la **nouvelle campagne** de l'**Unapei**. Reportage (p.34-35)
- **Jeux paralympiques** : le **sport adapté** au plus haut niveau (p.38-39)
- Entre les **personnes polyhandicapées** et les **personnes valides** qui les entourent se noue une **relation atypique** où l'**extrême vulnérabilité** de l'un fait naître la **toute-puissance** de l'autre. Rencontre avec la sociologue **Sabine Delzescaux** (p.40-41)

LA RÉPUBLIQUE DU CENTRE

2016/12/03 :

● D'après l'**Observatoire national de la précarité énergétique**, le **chèque énergie n'aidera pas toutes les familles en difficulté**

(La Rep Annonces, p.1)

2016/12/02 :

● **IVG** : l'Assemblée a adopté la proposition de loi pour **pénaliser les sites de "désinformation" sur l'avortement** (p.39)

● **Vaccins** : un comité de **concertation citoyenne** veut regagner la **confiance** des Français (p.48)

2016/12/01 :

● **Sensibilisation des jeunes au sida** : exemple au **lycée Charles Péguy** à Orléans, avec l'intervention d'une **infirmière du réseau Hepsilo** (p.3)

● La **démocratie** prend forme à la **Région** : la **démarche "démocratie permanente"**, une nouvelle méthode de gouvernance pour **donner la parole au grand public** (p.5)

● **Mieux traquer les cellules cancéreuses** : fin juillet, le nouveau service de **médecine nucléaire d'Orléance** a réalisé son premier examen (p.7)

● **Quartier de l'Argonne** : les grandes orientations du **programme de rénovation** de l'**Anru** (Agence nationale pour la rénovation urbaine) 2 ont été présentées en réunion publique (p.8)

● Après le **mariage civil** ou le **baptême républicain**, des **"funérailles républicaines"** ? (p.41)

2016/11/30 :

● Faute de subventions, l'association **La Maison de la famille**, qui œuvrait à Montargis et à Saint-Jean-de-la-Ruelle, a été placée en **liquidation judiciaire** (p.3)

2016/11/29 :

● **Formation professionnelle** : la **Région Centre-Val de Loire** a adopté une **refonte de sa politique d'achat de formation** (p.7)

● **"Opération Civigaz"**, un **service civique** pour conseiller les **foyers modestes** sur leur **consommation énergétique** (p.13)

LE MONDE

2016/12/03 :

● **Psychiatrie** : trop de ruptures dans la **prise en charge** (p.21)

● **La leçon de Calais** : un mois après le démantèlement de la "jungle", l'écrivaine **Marie Darrieussecq**, le cinéaste **Robert Guédiguian**, des **chercheurs** et des **humanitaires** reviennent sur une expérience hors du commun (Idées, p.1 et p.4-5)

● **Quelles lois pour la robotique** ? (Idées, p.3)

2016/12/02 :

● **Génocide** : enquête au **Rwanda** sur des **responsables français** (p.3)

● Premier **bilan positif** sur l'**emploi** pour la **garantie jeunes** (p.9)

● Vers un **plus grand nombre de vaccins obligatoires** (p.10)

● Concernant l'**accueil des réfugiés**, sortons du **débat "coût-bénéfices"** ! (Eco&Entr., p.7)

● "Ce **concept de tolérance** que la France a oublié". **Entretien** avec **Denis Lacorne**, qui interroge dans un essai le **rapport des Français aux minorités** (Le Monde des Livres, p.7)

2016/12/01 :

● L'**absentéisme des fonctionnaires** à la **hausse**, selon une étude publiée le 29 novembre (p.12)

● **Terra Nova** propose la **création** d'un **"minimum décent"** : L'allocation, d'un montant de **750 euros**, **remplacerait** tous les **minima sociaux** (p.12)

● **Radicalisation** : le **retour des djihadistes**, un **lourd défi** pour la France. **Dossier** (p.14-16)

● L'**état d'urgence permanent**, un **"risque"** pour la **démocratie** (p.17)

● L'**innovation au service des salariés** : des **managers** d'entreprise ont choisi, avec succès, de **révolutionner leur organisation** (Eco&Entr., p.7)

2016/11/30 :

● **Perturbateurs endocriniens** : la **fabrication** d'un mensonge (p.8-9)

● L'**inquiétant niveau** des **élèves en maths et sciences** (p.15)

● Le **débat** sur l'**avortement** se crispe (p.16)

● **François Roustang**, psychanalyste, est **décédé** le 23 novembre dernier (p.23)

● **Santé mentale et souffrance des adolescents** : mieux coordonner les moyens (Sc&Médecine, p.2)

● **Autisme** : il est **urgent** de **changer de modèle** (Sc&Médecine, p.7)

2016/11/29 :

● **"Le ciel attendra"** libère la parole sur la **radicalisation** : l'équipe du film de **Marie-Castille Mention-Schaar** sillonne la France pour **débattre avec le public** (p.20)

● **Apprentissage**, mode d'emploi (Eco&Entr., p.6-7)

2016/11/27-28 :

● **Congeler ses ovules** ne fait pas rêver les femmes (p.12)

● Les **démocraties** de plus en plus **adeptes** de la **surveillance de masse** (Eco&Entr., p.1 et p.8)

● **Emploi** : le **modèle nordique** fait toujours autant **rêver l'Europe** (Eco&Entr., p.4)

POLITIS, N°1430, 2016/12/01

● **Sida** : "les **discriminations** n'ont pas reculé". **Entretien** avec **Franck Barbier**, de l'association Aides (p.11-12)

● **Réfugiés** : en dépit de l'**abrogation** du **délit de solidarité** en 2012, des **militants** et de simples **citoyens** sont toujours **poursuivis** pour avoir

aidé des sans-papiers. Trois d'entre eux témoignent (p.16-17)

LE FIGARO

2016/12/02:

- Le casse-tête de l'expulsion des **islamistes radicaux étrangers** (p.2-3)
- Le **délit d'entrave à l'IVG** voté (p.10)

2016/12/01:

- **E-cigarette**, des experts tirent un **premier bilan** : le **vapotage** est **nettement moins dangereux** que la **cigarette** (p.13)
- La **réforme radicale** de la **médecine du travail** (p.26)

2016/11/30 :

- **Fronde** contre la **création** d'un **délit d'entrave numérique à l'IVG** (p.12)
- **Alcool** : le **risque d'AVC** augmente dès 2 ou 3 verres par jour (p.15)
- L'**absentéisme** n'en finit plus de grimper dans les **collectivités territoriales** (p.26)

2016/11/29 :

- Une **enquête de l'Unicef**, menée

après de **22 000 élèves des quartiers prioritaires**, montre qu'ils sont **stressés à l'idée de ne pas réussir à l'école** (p.11)

- **Laïcité** : la timide **formation des imams** (p.12)
- **Hausse des infections sexuellement transmissibles** (p.13)

2016/11/28 :

- **EPI** (Enseignements pratiques interdisciplinaires) : la **moitié des enseignants** espère l'**abrogation** de la **réforme** (p.12)

LIBÉRATION

2016/12/03 :

- **Radicalisation** : "**Même déçus**, ils conservent des **convictions jihadistes**. Entretien avec le journaliste **David Thomson** qui a rencontré des **Français de retour de Syrie et Irak** (p.16-17)

2016/12/02 :

- **Internet et anti-IVG**, un débat entravé (p.12-14)
- Comment les **anti-IVG détournent les études scientifiques** (p.15)
- **Loi travail** : l'ère des **licenciements facilités** est ouverte (p.18)

2016/12/01 :

- À l'occasion de la **journée mondiale contre le VIH**, "Libération" est allé visiter un **programme médical sénégalais inédit** qui délivre depuis 2015 de la méthadone aux **consommateurs de drogues**. Reportage (p.8-9)
- **13 novembre** : **Sonia**, qui a permis de localiser un des terroristes, vit désormais **recluse** en attendant son **changement d'identité**. Rencontre (p.12-13)

- **Délit d'entrave à l'avortement** : les **députés examinent** ce jour une **proposition de loi** visant à **pénaliser les sites internet** qui cherchent à **dissuader les femmes** de pratiquer une **IVG** (p.14-15)

- **Salon du livre de Montreuil** : **qu'implique de s'adresser aux enfants** plutôt qu'aux adultes ? (p.24-25)

2016/11/30 :

- **Éducation** : les **écoliers français de CM1** zéro en maths (p.12-13)

2016/11/29 :

- **Sida** : les **contaminations ne baissent pas** (p.17)

Multimédia

AUTISME

Comme le prévoyait le troisième plan "autisme", la secrétaire d'État chargée des personnes handicapées a présenté, le 30 novembre, une nouvelle plateforme d'information sur le Web qui a pour but "d'informer le public et d'améliorer les connaissances générales sur ce handicap". "Cet espace délivre une information officielle et validée par un comité scientifique conforme aux recommandations de bonnes pratiques de la HAS (Haute Autorité de santé) et de l'ANESM (Agence nationale de l'évaluation et de la qualité des établissements et services sociaux et médico-sociaux)", a indiqué Ségolène Neuville.

www.autisme.gouv.fr

(ASH n°2986, 2016/12/02, p.6)

CONFLITS À L'ÉCOLE

Une structure d'animation peut être un lieu de conflit entre enfants ou adultes. Il est donc important de prendre en compte ces conflits et surtout de savoir les gérer. Quelles sont les clés pour comprendre les conflits et comment agir ? S'appuyant sur des témoignages, des situations commentées et des analyses, un webdocumentaire apporte des éclairages sur le sujet et propose différents outils. Trois rubriques le complètent : repérer, comprendre et agir.

www.videos.reseau-canope.fr

(Le Journal de l'Animation n°174, 2016/12)

CURATEUR OU TUTEUR FAMILIAL : LE GUIDE

Le handicap, la maladie, les accidents de la vie peuvent avoir pour conséquence une perte d'autonomie et de capacité à gérer seul ses propres intérêts. Souvent, l'intervention d'un tuteur ou d'un curateur s'avère nécessaire. Mais cette fonction aujourd'hui assumée par environ 400 000 familles en France ne s'improvise pas. Pour aider ces tuteurs et curateurs familiaux à mener à bien leur mission, l'Unapei, la CNAPE, la FNAT et l'UNAF offrent en téléchargement une nouvelle édition de leur guide pratique, qui inclut les toutes dernières modifications législatives.

www.unapei.org

(VivrEnsemble, n°132, 2016/11-12, p.21)

EMPLOI DES FEMMES EN SITUATION DE HANDICAP

C'est à l'emploi des femmes en situation de handicap que vient de s'intéresser le Défenseur des droits dans un tout récent rapport. Une étude qui met en évidence les doubles difficultés rencontrées par des dizaines de milliers de femmes "parce qu'elles sont femmes et parce qu'elles sont handicapées".

www.defenseurdesdroits.fr

(Le JAS, n°211, 2016/11, p.6)

HANDICAPÉS ET BÉNÉVOLES

France Bénévolat publie une étude-action intitulée "La place des personnes en situation de handicap dans l'engagement bénévole". Ce document met en lumière les conditions à réunir pour que cet engagement puisse davantage émerger. Les initiatives exemplaires de onze associations engagées dans ce sens sont également à découvrir.

www.francebenevolat.org

(VivrEnsemble, n°132, 2016/11-12, p.20)

PRÉCARITÉ ÉNERGETIQUE

Près de six millions de ménages, soit environ 12,2 millions de personnes, sont touchés par la précarité énergétique, indique l'ONPE (Observatoire national de la précarité énergétique) dans la deuxième édition de ses chiffres-clés sur ce phénomène, rendue publique à l'occasion d'un colloque organisé le 22 novembre avec l'ADEME (Agence de l'environnement et de la maîtrise de l'énergie) sur le thème "Précarité énergétique : comment la combattre ? Mobiliser, Prévenir, Agir"

www.onpe.org

(ASH n°2986, 2016/12/02, p.9-10)

UN SITE LUDO-ÉDUCATIF POUR L'UNICEF

L'Unicef vient d'ouvrir son premier site ludo-éducatif et d'engagement à destination des enfants dès 3 ans, mais aussi aux jeunes jusqu'à 26 ans, ainsi qu'aux enseignants, aux animateurs et aux parents. Cette plateforme propose des informations, des jeux, des animations et des ateliers autour des droits de l'enfant.

www.myunicef.fr

(Le Journal de l'Animation n°174, 2016/12)

VIOLENCE EN HÔPITAL PSYCHIATRIQUE

"Plus de la moitié des épisodes de violence serait évitable [...] et les autres pourraient faire l'objet d'une prise en charge plus adaptée", évitant ainsi le recours aux mesures de contention ou d'isolement. C'est ce qu'estime la HAS dans une étude relative aux épisodes de violence des patients hospitalisés en psychiatrie, présentée à l'occasion d'une conférence donnée sur ce sujet le 22 novembre. L'étude met en exergue la prise en charge inadéquate des incidents violents ainsi que leurs "conséquences délétères" sur les professionnels de santé et les autres patients. Elle dénonce aussi la "stigmatisation injustifiée" dont font l'objet les personnes souffrant de troubles mentaux et les "nombreux clichés" propres au fonctionnement de services de psychiatrie véhiculés par ce sujet "longtemps tabou". La HAS souligne ainsi la nécessité d'y remédier pour permettre l'amélioration de la prise en charge des moments de violence et, plus généralement, celle de la qualité des soins au quotidien.

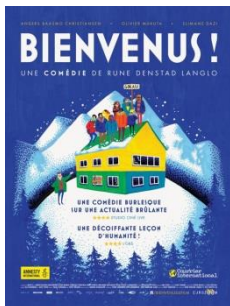
Ce travail a donc donné naissance à plusieurs documents destinés à "soutenir et accompagner les professionnels de santé dans l'élaboration de programmes d'amélioration des pratiques et des compétences", indique la HAS.

www.has-sante.fr

(ASH n°2986, 2016/12/02, p.6)

BIENVENUS !

Film de Rune Denstad Langlo



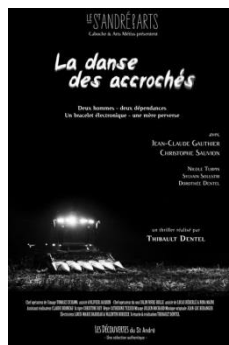
Quand on est propriétaire d'un hôtel quasiment en faillite dans les Montagnes norvégiennes, est-ce que la solution ne serait pas de le transformer en centre d'accueil des réfugiés pour profiter de subventions bien opportunes ? C'est le bon plan de Primus, hôtelier peu aimable et pas vraiment ouvert aux autres cultures... Mais voilà, la bonne idée de Primus ne s'avère pas si simple.

Accueillir 50 personnes d'origine diverses, quand il faut compter en plus avec une femme déprimée, une ado rebelle, et des préjugés racistes, ça promet bien des déconvenues mais aussi, des heureuses surprises !

(ASH n°2986, 2016/12/02, p.28)

LA DANSE DES ACCROCHÉS

Film de Thibault Dentel



Vincent vient de faire 23 ans de prison. Il obtient un aménagement de peine et va passer les 10 mois qui lui restent à faire sous la contrainte d'un bracelet électronique. Il est accueilli chez son cousin Didier, agriculteur, en conflit haineux avec sa mère depuis le suicide de son père. C'est ainsi que commence l'histoire de ces deux hommes. Le premier va devoir affronter la réalité de cette semi-liberté. Le second, en pleine reconstruction personnelle, va devoir faire face à la perversité d'un chantage morbide.

(ASH n°2986, 2016/12/02, p.28)

J'AI MARCHÉ JUSQU'À VOUS. RÉCITS D'UNE JEUNESSE EXILÉE

Documentaire de Rachid Oujdi



À travers des parcours de vie aussi poignants qu'intimes, ce documentaire explore le processus d'intégration des mineurs isolés étrangers, ces jeunes de moins de 18 ans venus du monde entier, souvent au péril de leur vie, qui débarquent à Marseille, sans bagage ni visa, pour tenter d'y construire un avenir. En attendant leur majorité, ils sont mis sous la protection de l'aide sociale à l'enfance.

Commence alors, pour eux, un autre périple... Ce film a pour objectif de nous donner à voir autrement ces jeunes exilés solitaires.

www.lcp.fr

(Lien Social n°1196, 2016/12/07, p.36)

CAROLE MATTHIEU

Film de Louis-Julien Petit



Médecin du travail dans une entreprise aux techniques managériales écrasantes, Carole Matthieu tente en vain d'alerter sa hiérarchie des conséquences de telles pratiques sur les employés.

Lorsque l'un d'eux la supplie de l'aider à en finir, Carole réalise que c'est peut-être son seul moyen de forcer les dirigeants à revoir leurs méthodes.

(Liaisons Sociales n°177, 2016/12, p.70)

POURQUOI NOUS DÉTESTENT-ILS ?

Documentaire de Lucien Jean-Baptiste, Amelle Chahbi et Alexandre Amiel



"Pourquoi nous détestent-ils ?" est un documentaire réalisé et incarné par Amelle Chahbi, Alexandre Amiel et Lucien Jean-Baptiste.

Chacun d'eux se concentre sur les relations qu'entretient la France avec trois tranches de sa population : les Musulmans, les Juifs et les Noirs.

(Télérama n°3491, 2016/12/07, p.72)

REGARD SUR LES SANS-ABRI

Exposition d'Andres Serrano

Le regard de Mohammed, sans-abri à Bruxelles, interpelle, comme l'œuvre photographique de l'artiste américain Andres Serrano, devenu maître dans l'art de révéler les réalités déroutantes. Ses monumentaux portraits de sans-abris, bruxellois et new-yorkais, sont exposés à Paris à la Maison européenne de photographie jusqu'au 29 janvier.

(Liaisons Sociales n°177, 2016/12, p.70)

Législation

● DROIT

Note du 22 septembre 2016

Relative aux conditions d'application du décret n°2010-214 du 2 mars 2010 relatif au ressort territorial, à l'organisation et aux attributions des services déconcentrés, établissements et services de la protection judiciaire de la jeunesse ([BO Justice n°2016-11, 2016/11/30, 18 p.](#))

Circulaire du 5 novembre 2016

Relative à l'articulation des mesures administratives et des mesures judiciaires en matière de lutte contre le terrorisme et la prévention de la radicalisation ([BO Justice n°2016-11, 2016/11/30, 21 p.](#))

Circulaire du 10 novembre 2016

De présentation des dispositions de la loi du 3 juin 2016 et du décret du 28 octobre 2016 transposant la directive 2013/48/UE du 22 octobre 2013 relative au droit d'accès à un avocat dans le cadre des procédures pénales ([BO Justice n°2016-11, 2016/11/30, 19 p.](#))

● ÉDUCATION

Arrêté du 21 novembre 2016

Relatif à l'approbation du cahier des charges modifié "Collèges numériques et innovation pédagogique - édition 2017" ([JO n°0277, 2016/11/29, texte n°1, 1 p.](#))

Décret n°2016-1631 du 29 novembre 2016

Instituant les conseils de la vie collégienne ([JO n°0279, 2016/12/01, texte n°11, 2 p.](#))

● FAMILLE / ENFANCE

Arrêté du 23 novembre 2016

Relatif aux pièces justificatives exigées pour l'attribution du pécule mentionné à l'article L. 543-3 du code de la sécurité sociale ([JO n°0275, 2016/11/26, texte n°64, 2 p.](#))

Circulaire n°5899-SG du 28 novembre 2016

Relative à l'actualisation du cahier des charges des Maisons des adolescents ([circulaires.legifrance.gouv.fr, 2016/11/28, 13 p.](#))

Décret n°2016-1638 du 30 novembre 2016

Relatif au délai de placement prévu à l'article L.227-2-1 du code de l'action sociale et des familles ([JO n°0280, 2016/12/02, texte n°55, 1 p.](#))

Décret n°2016-1639 du 30 novembre 2016

Relatif à la commission pluridisciplinaire et pluri-institutionnelle d'examen de la situation des enfants confiés à l'aide sociale à l'enfance prévue à l'article L. 223-1 du code de l'action sociale et des familles ([JO n°0280, 2016/12/02, texte n°56, 2 p.](#))

Décret n°2016-1640 du 30 novembre 2016

Fixant le montant de la contribution financière des départements au fonctionnement du groupement d'intérêt public "Enfance en danger" au titre de l'année 2016 ([JO n°0280, 2016/12/02, texte n°57, 4 p.](#))

● FORMATION

Arrêté du 3 novembre 2016

Modifiant l'arrêté du 10 septembre 2004 modifié portant définition et fixant les conditions de délivrance de la mention complémentaire "Aide à domicile" ([JO n°0278, 2016/11/30, texte n°6, 2 p.](#))

Arrêté du 3 novembre 2016

Modifiant l'arrêté du 6 juillet 2004 modifié portant définition du certificat d'aptitude professionnelle "agent de prévention et de médiation" et fixant ses conditions de délivrance ([JO n°0278, 2016/11/30, texte n°23, 1 p.](#))

Arrêté du 3 novembre 2016

Modifiant l'arrêté du 25 février 2005 modifié portant définition du certificat d'aptitude professionnelle "petite enfance" et fixant ses conditions de délivrance ([JO n°0278, 2016/11/30, texte n°24, 1 p.](#))

Arrêté du 3 novembre 2016

Modifiant l'arrêté du 18 août 2011 modifié portant création de la spécialité "accompagnement, soins et services à la personne" de brevet d'études professionnelles et fixant ses modalités de délivrance ([JO n°0278, 2016/11/30, texte n°25, 2 p.](#))

● INTERCULTURALITÉ / IMMIGRATION

Circulaire du 31 octobre 2016

D'entrée en vigueur des dispositions de la loi n° 2016-274 du 7 mars 2016 relative au droit des étrangers en France et du décret d'application n° 2016-1457 du 28 octobre 2016 ([BO Justice n°2016-11, 2016/11/30, 16 p.](#))

Circulaire du 1^{er} novembre 2016

De Monsieur le garde des sceaux, ministre de la justice, relative à la mise en œuvre exceptionnelle d'un dispositif national d'orientation des mineurs non accompagnés dans le cadre des opérations de démantèlement de la lande de Calais ([BO Justice n°2016-11, 2016/11/30, 3 p.](#))

Arrêté du 15 novembre 2016

Portant application de l'article L. 744-5 du code de l'entrée et du séjour des étrangers et du droit d'asile – CADA – Caution ([JO n°0275, 2016/11/26, texte n°41, 1 p.](#))

● PRÉCARITÉ / EXCLUSION SOCIALE

Arrêté du 18 novembre 2016

Modifiant l'arrêté du 11 mars 2016 fixant les dotations régionales limitatives relatives aux frais de fonctionnement des centres provisoires d'hébergement ([JO n°0275, 2016/11/26, texte n°46, 1 p.](#))

● SANTÉ

Instruction n°2016-340 du 4 novembre 2016

Relative aux mesures de sécurisation dans les établissements de santé

[\(\[circulaires.legifrance.gouv.fr, 2016/11/04, 14 p.\]\(http://circulaires.legifrance.gouv.fr, 2016/11/04, 14 p.\)\)](http://circulaires.legifrance.gouv.fr, 2016/11/04, 14 p.)

Arrêté du 23 novembre 2016

Fixant le modèle de rapport d'activité et de performance devant être fourni au directeur général de l'ARS (Agence régionale de santé) et à l'Agence nationale de santé publique par les CeGIDD (Centres gratuits d'information, de dépistage et de diagnostic des infections par les virus de l'immunodéficience humaine et des hépatites virales et des infections sexuellement transmissibles)

[\(\[JO n°0279, 2016/12/01, texte n°17, 20 p.\]\(http://JO n°0279, 2016/12/01, texte n°17, 20 p.\)\)](http://JO n°0279, 2016/12/01, texte n°17, 20 p.)

Arrêté du 25 novembre 2016

Fixant le cahier des charges de définition de l'équipe de soins visée au 3° de l'article L. 1110-12 du code de la santé publique

[\(\[JO n°0280, 2016/12/02, texte n°32, 3 p.\]\(http://JO n°0280, 2016/12/02, texte n°32, 3 p.\)\)](http://JO n°0280, 2016/12/02, texte n°32, 3 p.)

Décret n°2016-1605 du 25 novembre 2016

Portant code de déontologie des infirmiers

[\(\[JO n°0278, 2016/11/30, texte n°17, 20 p.\]\(http://JO n°0278, 2016/11/30, texte n°17, 20 p.\)\)](http://JO n°0278, 2016/11/30, texte n°17, 20 p.)

Décret n°2016-1621 du 28 novembre 2016

Relatif à la stratégie nationale de santé

[\(\[JO n°0276, 2016/11/27, texte n°44, 10 p.\]\(http://JO n°0276, 2016/11/27, texte n°44, 10 p.\)\)](http://JO n°0276, 2016/11/27, texte n°44, 10 p.)

● TERRITOIRE / LOGEMENT

Instruction du 26 octobre 2016

Relative au suivi des procédures administratives de lutte contre l'habitat indigne et à la mise en œuvre de l'astreinte administrative

[\(\[BO Logement n°21, 2016/11/25, 25 p.\]\(http://BO Logement n°21, 2016/11/25, 25 p.\)\)](http://BO Logement n°21, 2016/11/25, 25 p.)

Arrêté du 9 novembre 2016

Portant validation de programmes d'accompagnement en faveur des économies d'énergie pour les ménages en situation de précarité énergétique dans le cadre du dispositif des certificats d'économies d'énergie

[\(\[JO n°0279, 2016/12/01, texte n°5, 13 p.\]\(http://JO n°0279, 2016/12/01, texte n°5, 13 p.\)\)](http://JO n°0279, 2016/12/01, texte n°5, 13 p.)

● TRAVAIL / EMPLOI

Décret n°2016-1592 du 24 novembre 2016

Portant modification des dispositions relatives au remboursement des prestations indûment versées par Pôle emploi

[\(\[JO n°0275, 2016/11/26, texte n°37, 1 p.\]\(http://JO n°0275, 2016/11/26, texte n°37, 1 p.\)\)](http://JO n°0275, 2016/11/26, texte n°37, 1 p.)

Décret n°2016-1593 du 24 novembre 2016

Pris pour l'application des dispositions du IV de l'article 3 de la loi n° 2014-856 du 31 juillet 2014 relative à l'économie sociale et solidaire

[\(\[JO n°0275, 2016/11/26, texte n°38, 2 p.\]\(http://JO n°0275, 2016/11/26, texte n°38, 2 p.\)\)](http://JO n°0275, 2016/11/26, texte n°38, 2 p.)

Décret n°2016-1594 du 24 novembre 2016

Modifiant le décret n° 2016-1193 du 1er septembre 2016 fixant la période durant laquelle se déroule le scrutin visant à la mesure de l'audience des organisations syndicales auprès des salariés des entreprises de moins de 11 salariés

[\(\[JO n°0275, 2016/11/26, texte n°39, 2 p.\]\(http://JO n°0275, 2016/11/26, texte n°39, 2 p.\)\)](http://JO n°0275, 2016/11/26, texte n°39, 2 p.)

Agenda de l'ERTS



TABLE RONDE

- **Alternance intégrative
Une opportunité pour
la professionnalisation
dans le travail social**

**Jeudi 15
décembre
2016
9h00 à 17h30**

ERTS Olivet

Avec la participation de :

Lucie DURET-GUERINEAU
Formatrice au Centre National Pédagogique
des Maisons Familiales et Rurales



Ecole Régionale
du Travail Social

Association Régionale pour le Développement des Qualifications et des Actions de Formation
2032 rue du Général de Gaulle - CS 60002 - 45166 Olivet Cedex - Tél 02 3869 1745 - www.erts-olivet.org