

Bref Doc'

n°37

du 21 au 27 novembre 2016



Revue

Revue

Presse

Presse

Législation

Législation

Multimédia

Multimédia

Culture

Culture

Agenda de l'ERTS

Agenda de l'ERTS

ASH, n°2985, 2016/11/25

- **Lutte contre les violences faites aux femmes** : le **gouvernement** présente un **nouveau plan d'action** (p.5-6)
- Gouvernement, élus et acteurs de la **prévention spécialisée** signent une **pétition** (p.6-7)
- **Revalorisation de la filière sociale de la fonction publique** : les négociations ont débuté. Premières inquiétudes (p.8-9 et p.14)
- **Fonds d'appui aux bonnes pratiques des SAAD** (Services d'aide à domicile) : un **appel à candidatures** est lancé (p.10)
- La **liste des dix territoires "zéro chômage de longue durée"** est arrêtée (p.11)
- Une première étape du **dossier social unique** sera **effective en 2017** (p.11)
- **Un enfant sur quatre** menacé de **pauvreté en Europe** (p.12)
- **Réforme des diplômés** : l'**Aformeje** (Association pour la formation au métier d'éducateur de jeunes enfants) défend l'action éducative des EJE (p.15)
- Faire du **travail social** "un engagement sur des fondamentaux". **Entretien** avec **Yves Matho**, consultant et formateur (p.16)
- "Le secteur ne peut être imperméable à la **révolution numérique** en cours". **Colloque** organisé le 25 novembre par les **ASH** sur le thème "**Sur les chemins de l'innovation. À la rencontre des défricheurs du social**" (p.20-21)
- **Le social en data**. **Dossier** (p.23-45)
- **Mineurs isolés** : les modalités de l'**évaluation de la minorité** et de l'**isolement familial**
- **Aides techniques** financées par la **PCH** (Prestation de compensation du handicap) : des mécanismes de tiers payant et d'attribution sur facture sont mis en place
- La **CNAM** (Caisse nationale d'assurance maladie) est chargée de mettre en œuvre le **dossier médical partagé**
- **Maladies rares** : une nouvelle **procédure de labellisation des centres de référence** est lancée
- La mise en œuvre du **service public hospitalier** est précisée par décret
- Un **arrêté** fixe la part de la **CNSA** (Caisse nationale de solidarité pour l'autonomie) dans le **financement de la formation des salariés**

- **Prévention et gestion des vagues de froid** : les **consignes** de l'an dernier **reconduites à l'identique**
- **Caferuis** : les **conditions d'accès à la formation** sont aménagées
- Le **congé de proche aidant** entrera en vigueur le **1^{er} janvier 2017**
- Les **modalités de fonctionnement de la nouvelle AFPA** (Association nationale pour la formation professionnelle des adultes) sont définies
- **Prévention de la radicalisation** : le **ministère de la Justice** expose dans une circulaire le rôle des "**assistants spécialisés**" déployés auprès des "magistrats référents terrorisme"
- **Parcours de sortie de la prostitution** : le contenu du **dossier d'agrément** des associations est fixé
- **Modernisation de la justice** : le **Conseil constitutionnel** valide l'essentiel de la **loi**
- Pour tenir compte de la **nouvelle carte des régions**, la **PJJ** (Protection judiciaire de la jeunesse) a dû ajuster son **organisation territoriale**
- **Protection de l'enfance** : le **projet pour l'enfant**. **Dossier** (p.61-66)

DICTIONNAIRE PERMANENT ACTION SOCIALE, n°340, 2016/11

- **Tarif hébergement en Ehpad** : dans le maquis du contentieux (p.1-3)

Doc' DOMICILE, n°44, 2016/11-2017/01

- **Autisme** : "les **SAP** (Services d'aide aux personnes), l'avenir de l'**accompagnement de nos enfants**". **Entretien** avec **Danièle Langlois**, présidente d'Autisme France (p.5-6)
- **Diriger avec un handicap** : "oui, c'est possible". **Rencontre** avec **Louis Debouzy**, en situation de handicap depuis ses 17 ans, qui a **créé sa propre société** dans le service des **SAP** (p.7-8)
- **Handicap** : la **juste place des services d'aide à domicile**. **Dossier** (p.9-17)
- **Former les professionnels du domicile** au handicap (p.31-32)

L'ÉCOLE DES PARENTS, n°621, 2016/10-12

- **Troubles du sommeil** : les **mécanismes de l'insomnie** sont encore mal compris (p.16-18)
- "**Transmettre le goût du travail bien fait**". **Rencontre** avec **Philippe Meirieu**, professeur des universités émérite en sciences de l'éducation (p.20-21)
- Est-ce vraiment **si difficile d'élever les bébés** ? Du 21 au 23 septembre, se sont tenues à Toulouse les **7^e journées Spirale** (p.24-25)
- **Parents handicapés** : une rencontre pour faire bouger les lignes, c'était l'objectif du **forum citoyen** organisé à Rennes le 28 juin (p.26-27)
- **Prévenir le décrochage scolaire**. **Dossier** (p.31-60)
- **SOS Villages d'Enfants** fête ses **60 ans** (p.70-72)
- **Décès des parents** : que deviennent les **enfants mineurs** ? (p.76-77)
- Le **PPE** (Projet pour l'enfant) réaffirme la **place centrale du mineur** dans le dispositif de **protection de l'enfance**, géré par les départements (p.78-79)

LA GAZETTE SANTÉ SOCIAL, N°134, 2016/11

- **Emploi** : la **garantie jeunesse** prolongée jusqu'en 2020 (p.10)
- La **famille, parent pauvre des politiques locales** ? Dossier (p.15-22)
- **Protection de l'enfance** : la nouvelle procédure de **déclaration judiciaire de délaissement parental**. Analyse (p.26-27)
- **Spécialisation ou diversification** : **quelle stratégie pour les Ehpad** ? (p.32-34)
- **Insertion des jeunes** : la **Cour**

- **des comptes** veut adapter les aides (p.35)
- **Addictions** : le **référé de parcours** vise plus que le soin (p.38-39)
- Le **télétravail** ouvert aux **agents territoriaux et hospitaliers** (p.41)
- À Alès, l'association **Reseda** coordonne et mutualise les **réseaux de santé publique**. Reportage (p.44-45)
- **Protection de l'enfance** : des **promeneurs du Net** pour repérer les **jeunes en souffrance** (p.46)

- Développées par le **centre "Le Lierre"** et la ville de **Thionville**, les **visites de convivialité** s'inscrivent dans un dispositif visant à **rompre l'isolement social des personnes âgées** (p.47)
- La **Fegapei** a conduit une **expérimentation** à l'aide de **tablettes et d'applications spécialisées**, au sein de **31 établissements** accueillant des **personnes avec autisme** (p.50)

LE JAS, N°210, 2016/10

- **L'action sociale sous haute tension**. Dossier (p.12-15)
- **Handicap et citoyenneté** : comment **rattraper notre retard** ? Cahier spécial "Assises nationales Citoyenneté et Handicap" (p.21-29)
- Dans le Doubs, le **foyer d'accueil médicalisé** de l'**ADMR** entend offrir un

- **environnement familial** qui va **favoriser l'autonomie des autistes adultes**. Reportage (p.34)
- L'**association Soins et Santé** en Haute-Vienne a mis en place un **accueil de jour itinérant** qui contribue au **maintien à domicile en milieu rural**. Reportage (p.35)

- Les **Centres sociaux de France** ont lancés les "**Tables de Quartier**", **instances citoyennes** pour améliorer la vie dans les **quartiers populaires** (p.37)
- **RSA** : contre le travail forcé, pour un **accompagnement réel** (p.42)

MÉTIERS DE LA PETITE ENFANCE, N°239, 2016/11

- Les **jumeaux**, une **relation singulière** (p.7-9)
- L'**accueil**, ou la rencontre de la **bienveillance** et de la **confiance** (p.10-11)

- **Auxiliaire de puériculture**, un métier incontournable à la crèche. Dossier (p.13-27)
- **Accompagnement** : **autisme et haptonomie** (p.28-30)

- **Bien-être du professionnel** : des temps pour échanger (p.31-33)

LE MONDE MAGAZINE, N°22354, 2016/11/26

- Les "**ex-Samsonite**", **anciennes ouvrières** de l'usine qui se battent pour **faire valoir leurs droits**, racontent cette **lutte inachevée** dans une

- **pièce de théâtre** "On n'est pas que des valises", dans une tournée qui doit les mener jusqu'en 2018 (p.84-88)

NEUROPSYCHIATRIE DE L'ENFANCE ET DE L'ADOLESCENCE, N°7, 2016/11

- **Groupes d'anorexiques**, groupes de parents : **penser le trouble ensemble** et autrement (p.417-426)
- **Processus créatif et variations d'humeur** : étude menée avec des **enfants préadolescents** (p.427-435)
- **Élaboration d'un test de dépistage** des difficultés en **langage écrit** pour **enfants braille** (p.436-444)

- **Habilités et difficultés sociales** des **enfants** ayant un **TDHA** (Trouble du déficit de l'attention avec hyperactivité) : état des connaissances et perspectives d'intervention (p.445-454)
- **Déni de grossesse et accouchement sous X** à l'**adolescence** : quels liens ? (p.455-463)

- **Défaillance** dans la **construction des enveloppes psychiques** et **conséquences somatopsychiques** chez le **bébé** (p.464-472)
- **Visualiser l'esprit de l'enfant** : une **généalogie de l'image** en pédo-psychiatrie (p.473-480)

TÉLÉRAMA, N°3490, 2016/11/30

- Pour **Gaël Giraud**, économiste en chef de l'AFD (Agence française de développement), il est temps de stopper le train fou de notre **modèle économi-**

- **que, qui détruit tout** sur son passage. La **transition écologique créera du travail** et **donnera un sens à nos vies**. Entretien (p.4-8)

- **Vite ! Une nouvelle société**. Dossier (p.22-39)

LA RÉPUBLIQUE DU CENTRE

2016/11/26 :

● Le **CHD Daumezon** ouvre son **unité ados** au public (p.16)

2016/11/25 :

● **Jacqueline Sauvage**, condamnée pour le **meurtre de son mari violent**, a vu sa remise en liberté **refusée** (p.4 et p.44)

● Le **contrat plan État-Région** est abondé par l'État : la **région Centre-Val de Loire** recevra un bonus de **10 millions d'euros** pour des **investissements** dans l'**enseignement supérieur** et la **mobilité** (p.6)

● **Handicap** : la **première édition** des **rencontres du CCAH** (Comité national coordination action handicap) s'est tenue hier à Orléans (p.7)

● Une **nouvelle baisse** du **chômage** porte à **101 700** le nombre de **chômeurs en moins** depuis le mois de janvier (p.42 et p.45)

2016/11/24 :

● **Fay-aux-Loges** : les **pensionnaires** réintègrent l'**Ehpad** six mois après les **inondations** qui avaient ravagé le site (p.3)

● La fondation **Harmonie Solidarité** propose aux **personnes porteuses** d'un **handicap sensoriel**, ainsi qu'à leurs proches, une **formation gratuite** aux **gestes de premiers secours** (p.5)

● L'association **CITUDI** (Citoyens unis dans la diversité) organise une soirée **jeudi 1^{er} décembre** à 20h à Châteauneuf sur Loire, qui sera animée par **Yves Bodard**, travailleur social et ancien éducateur de rue à La Source (p.21)

2016/11/23 :

● Au printemps prochain, **deux logements** seront **mis à disposition** par la ville d'Orléans aux **femmes victimes de violence** (p.10)

2016/11/22 :

● **Radicalisation** : **préfecture, justice** et **administration pénitentiaire** réfléchissent ensemble à **St-Jean-de-Braye** (p.4)

● Comprendre le **monde des surdoués** (p.5)

● **Précieux séniors**. Dossier (p.10-11)

2016/11/21 :

● **Restos du Cœur** : la **campagne 2016-2017** débute pour des milliers de bénéficiaires loirétains (p.5)

● Trois jours de **grève** à l'**hôpital Daumezon** (p.18)

● **Radio Campus** fait un **focus** sur la ville de **St-Jean-de-la-Ruelle** (p.19)

LE MONDE

2016/11/26 :

● Au **Maroc**, des **associations** et des **ONG** dénoncent la **pénalisation** de l'**homosexualité** (p.4)

● **Chômage** : la **baisse**, mais pas l'inversion (p.7)

● La **France** rehausse l'**aide au retour** pour les **migrants** (p.12)

● Sa **libération** de nouveau **refusée**, **Jacqueline Sauvage** reste en prison (p.13)

● Les **Banques alimentaires**, géants de l'**aide caritative** (p.14)

● Selon une **nouvelle étude** de l'**OCDE** (Organisation de coopération et de développement économique), les **inégalités** battent toujours des **records** (Eco&Entr. p.4)

● Accorder un **statut juridique** particulier aux **animaux** relève-t-il d'un "**anti-humanisme**" ou s'agit-il d'un "**humanisme augmenté**" ? (Idées, p.1 et p.3)

● Affrontant le **sexisme** mais aussi le **racisme**, des **femmes issues de l'immigration** prônent un "**féminisme décolonial**" (Idées, p.2)

2016/11/25 :

● La **vallée de la Roya**, dans les Alpes Maritimes, havre de paix pour les **migrants** (p.13)

● La **gestation pour autrui** se joue des frontières (p.20)

● Les **adolescents** "facilement dupés" par les **fausses informations en ligne** (Eco&Entr. p.8)

● **Salon du livre jeunesse de Montreuil** : montée du **racisme**, précarité sociale, violence... **Claudine Desmarteau** se saisit avec piquant de sujets d'actualité tandis que **Tristan Garcia** interroge l'éclatement des identités dans une stimulante réflexion sur les mobilisations collectives (Cahier spécial Salon de Montreuil, p.1 et p.9)

● **Villes intelligentes** : le **big data** va-t-il **changer nos villes** ? (Cahier spécial, p.1-4)

2016/11/24 :

● Les **inégalités de santé** se creusent en **Europe** (p.6)

● À St-Denis, un lieu unique d'**accueil des femmes** mêle **Planning familial** et **soutien aux victimes de violences** (p.16)

● La **justice saisie** après la **censure des affiches de prévention du sida** : plusieurs **maires Les Républicains** ont **interdit la campagne de sensibilisation** montrant deux **hommes qui s'enlacent** (p.16)

● **Prix de la recherche universitaire 2016** : quand la **science** fait dialoguer les disciplines. Présentation des **thèses des lauréats** (Dossier, p.1-4)

2016/11/23 :

● Au **Vénézuela**, la **misère** n'en finit pas de s'étendre (Eco&Entr., p.2)

● Le **budget européen** prévoit de timides avancées pour la **jeunesse**. Le dispositif d'**aide à l'emploi** des **moins de 25 ans** se verra doté de **500 millions d'euros supplémentaires** pour 2017 (Eco&Entr., p.4)

● **Médicaments** : Par la voie d'**associations**, les **malades** vont désormais pouvoir **donner leur avis** pour **évaluer les médicaments** et les **dispositifs médicaux** en vue de leur remboursement (Sc&Médecine, p.3)

2016/11/22 :

● La **dépénalisation** des **agressions sexuelles** sur les **mineures** suscite un tollé en **Turquie** : le projet du gouvernement prévoit d'**annuler les procédures** si l'**agresseur épouse la victime** (p.6)

● Les **groupements universitaires** en ébullition. **Tours** et **Orléans** quittent leur pôle (p.19)

2016/11/21 :

● "Pour l'**armée américaine**, l'**Afrique** est un **laboratoire** de la **lutte antiterroriste**". Entretien avec la chercheuse **Maya Kandel** (p.17)

2016/11/25 :

● **Calais** : la **police** applique la **tolérance zéro** (p.10)

● Nouvelle **diminution** du **chômage** en octobre (p.24-25)

2016/11/24 :

● Le **codage informatique** s'impose peu à peu à l'**école** (p.10)

2016/11/23 :

● Insertion, délinquance : les **diffi-**

cultés de la **jeunesse française** (p.10-11)

● Un **algorithme** pour **détecter** les **pensées suicidaires** (p.12)

● Le **statut** de la **fonction publique** est-il encore **adapté** ? (p.17)

2016/11/22 :

● **Turquie** : tollé autour d'un projet de **loi** sur les **agressions sexuelles**, qui prévoit que certains agresseurs ne

soient **pas poursuivis** s'ils **épousent** leurs **victimes mineurs** (p.11)

2016/11/21 :

● Ces **fausses domiciliations** qui donnent accès aux **prestations sociales** (p.10)

● **Vaincre la dénutrition** : une **maladie** largement **sous-estimée** (p.15)

● Des **nouvelles stratégies** pour **prévenir le suicide** (p.18)

LIBÉRATION

2016/11/25 :

● **Chômage** : les **chiffres** d'octobre confirment la **légère baisse du nombre de demandeurs d'emploi** depuis le début de l'année (p.12-13)

● **Violences sexuelles**, les maux durent : une **étude de l'Ined** (Institut national d'études démographiques), la plus vaste depuis 15 ans, montre l'**étendue des abus**, y compris chez les hommes (p.20-21)

2016/11/24 :

● Les "**contrats à impact social**" **produits financiers** appliqués à la **réinsertion**, la **formation** ou encore la

création d'emplois, sont lancés en France à partir de ce jour (p.16-17)

● Le parcours et l'influence du **sociologue Pierre Bourdieu** retracés par l'écrivain **Pierre Bergounioux** à l'occasion de la publication du 2^e volume de ses **cours au collège de France** (p.26-27)

2016/11/23 :

● **Jihad en prison** : l'association **Fraternité musulmane Sanâbil** est **soupçonnée** d'avoir joué un rôle clé dans les **réseaux islamistes** et **terroristes français**. Enquête (p.14-15)

● La **République** n'est pas, elle **devient** (p.22-23)

2016/11/22 :

● Les **habitants** de l'**enclave de la Roya**, dans les Alpes-Maritimes, ont fait de l'**aide aux migrants** une tradition et se retrouvent, pour certains, **devant la justice**. Reportage (p.14-15)

● 2016/11/21 :

● "Il faut **renoncer** à l'**extension** de la **collecte des données biométriques**" : des **personnalités** de la **société civile** se mobilisent (p.26-27)

DISCRIMINATION À L'EMBAUCHE

"Parmi la quarantaine d'entreprises de plus de 1 000 salariés testées, même si de bons élèves se distinguent, un premier constat sombre s'impose à nous : les hommes et les femmes d'origine supposée maghrébine peuvent être clairement écartés des procédures de sélections dans certaines entreprises", a déclaré le ministre du Travail et de l'Emploi lors de la remise, le 16 novembre, du deuxième rapport du groupe de travail sur les discriminations en entreprise présidé par Jean-Christophe Sciberras.

www.travail-emploi.gouv.fr

(ASH n°2985, 2016/11/25)

FACTURE D'EAU

Que faire en cas de difficultés ? Une question simple à laquelle le Centre d'information sur l'eau a souhaité apporter des réponses simples et compréhensibles par le plus grand nombre. Il s'est rapproché de l'association Les Papillons Blancs pour éditer une brochure écrite selon la méthode facile à lire et à comprendre. Avec cet outil, diffusé dans le cadre de la semaine européenne pour l'emploi des personnes handicapées, l'objectif est de toucher les personnes ayant des difficultés à payer leur facture d'eau, qu'elles soient en situation de handicap mental ou non.

www.cieau.com

(ASH n°2985, 2016/11/25)

LOGEMENT SOCIAL

"Ma commune remplit-elle ses obligations en matière de logements sociaux ?" C'est la question à laquelle répond la nouvelle plateforme numérique lancée par le ministère du Logement et de l'Habitat durable pour permettre à tout citoyen de tester, via une interface très simple d'utilisation, le degré de conformité d'une commune au regard de la loi du 13 décembre 2000 relative à la solidarité et au renouvellement urbains.

www.transparence-logement-social.gouv.fr

(ASH n°2985, 2016/11/25)

PRÉVENTION SPÉCIALISÉE

Le ministère de la Ville souhaite étendre l'expérimentation conduite depuis le début de l'année 2016 dans une quinzaine de villes, consistant à renforcer la présence des adultes dans les quartiers prioritaires le soir, le week-end et durant les vacances scolaires. Afin d'encourager de nouvelles communes en contrat de ville à s'engager dans la démarche, il vient d'éditer, avec le Commissariat général à l'égalité des territoires, un guide méthodologique.

www.cget.gouv.fr

(ASH n°2985, 2016/11/25)

LE SOCIAL EN DATA

L'heure est au "big data", autrement dit aux mégadonnées stockées sur de volumineux supports informatiques, qui peuvent être traitées par des algorithmes afin d'en extraire des informations utiles dans toutes sortes de domaines : recherche, sécurité, marketing, politiques publiques... L'existence de ces mégadonnées a d'ailleurs permis l'éclosion d'un nouveau genre journalistique : le data-journalisme, qui extrait des informations présentées le plus souvent sous forme d'infographies ou de "datavisions".

Le secteur social possède lui aussi ses "big data", au premier rang desquelles celles produites par la DREES (Direction de la recherche, des études, de l'évaluation et des statistiques).

www.data.drees.sante.gouv.fr

(ASH n°2985, 2016/11/25)

VICTIMES DE VIOLENCES DÉBOUTÉES DU DROIT D'ASILE

"Parmi les quelque 40 000 personnes qui sont chaque année déboutées du droit d'asile en France, certaines ont subi des actes de torture ou d'autres formes de violence politique", souligne le centre Primo-Levi dans un rapport publié le 17 novembre dernier.

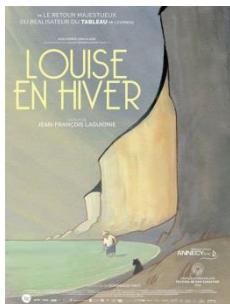
Intitulé "Persécutés au pays, déboutés en France", ce document, fruit d'une enquête auprès de différents acteurs de terrain, met en lumière "les failles de la procédure".

www.primolevi.org

(ASH n°2985, 2016/11/25)

LOUISE EN HIVER

Film de Jean-François Laguionie

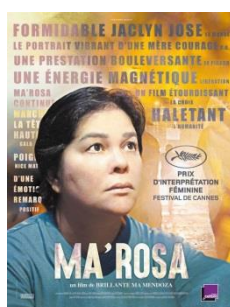


À la fin de l'été, Louise voit le dernier train de la saison, qui dessert la petite station balnéaire de Biligen, partir sans elle. La ville est désertée. Le temps rapidement se dégrade, les grandes marées d'équinoxe surviennent condamnant maintenant électricité et moyens de communication. Fragile et coquette, bien moins armée que Robinson, Louise ne devrait pas survivre à l'hiver. Mais elle n'a pas peur et considère son abandon comme un pari. Elle va apprivoiser les éléments naturels et la solitude. Ses souvenirs profitent de l'occasion pour s'inviter dans l'aventure.

(Télérama n°3489, 2016/11/23, p.64)

MA'ROSA

Film de Brillante Mendoza



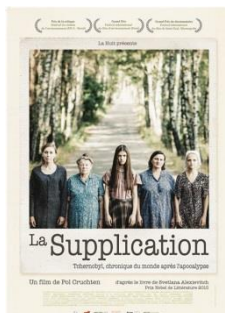
Ma'Rosa a quatre enfants. Elle tient une petite épicerie dans un quartier pauvre de Manille où tout le monde la connaît et l'apprécie. Pour joindre les deux bouts, elle et son mari Nestor y revendent illégalement des narcotiques. Un jour ils sont arrêtés. Face à des policiers corrompus, les enfants de Rosa feront tout pour racheter la liberté de leurs parents.

Avertissement : des scènes, des propos ou des images peuvent heurter la sensibilité des spectateurs.

(Télérama n°3490, 2016/11/30, p.68)

LA SUPPLICATION

Film de Pol Cruchten



Ce film ne parle pas de Tchernobyl, mais du monde de Tchernobyl dont nous ne connaissons presque rien. Des témoignages subsistent : des scientifiques, des enseignants, des journalistes, des couples, des enfants... Ils évoquent ce que furent leur quotidien, et puis la catastrophe. Leurs voix forment une longue supplication, terrible mais nécessaire qui dépasse les frontières et nous amène à nous interroger sur notre condition.

(Télérama n°3489, 2016/11/23, p.66)

WOLF AND SHEEP

Film de Shahrbanoo Sadat



Dans les montagnes d'Afghanistan, les enfants bergers obéissent aux règles : surveiller le troupeau et ne pas fréquenter le sexe opposé. Mais l'insouciance n'est jamais loin ; alors que les garçons chahutent et s'entraînent à la fronde pour éloigner les loups, les filles fument en cachette, jouent à se marier, et se moquent de la petite Sediqa, considérée comme maudite. Les légendes que racontent leurs aînés se mêlent à la vie, et éclairent les mystères de leur monde protégé – mais jusqu'à quand ?

(Télérama n°3490, 2016/11/30, p.71)

L'ULTIMA SPIAGGIA

Film de Thanos Anastopoulos et Davide Del Degan



Au Pedocin, plage populaire de Trieste, hommes et femmes sont séparés par un mur de béton. Bienheureux dans l'entre soi, chacun amène sa vie avec lui et nourrit ce lieu unique et pittoresque. Réflexion sur les frontières, les identités et les générations, ce film est une tragi-comédie sur la nature humaine.

(Télérama n°3489, 2016/11/23, p.69)

● DROIT / JUSTICE

Loi n°2016-1547 du 18 novembre 2016
De modernisation de la justice du XXI^e siècle
([JO n°0269, 2016/11/19, texte n°1, 69 p.](#))

● FAMILLE / ENFANCE

Décret n°2016-1503 du 7 novembre 2016
Relatif au référentiel fixant le contenu et les modalités d'élaboration du rapport de situation prévu à l'article L. 223-5 du code de l'action sociale et des familles
([JO n°0269, 2016/11/19, texte n°43, 2 p.](#))

Arrêté du 17 novembre 2016
Pris en application du décret n° 2016-840 du 24 juin 2016 relatif aux modalités de l'évaluation des mineurs privés temporairement ou définitivement de la protection de leur famille
([JO n°0269, 2016/11/19, texte n°25, 3 p.](#))

● FORMATION

Arrêté du 14 novembre 2016
Modifiant l'arrêté du 29 janvier 2016 relatif à la formation conduisant au diplôme d'État d'accompagnant éducatif et social
([JO n°0272, 2016/11/23, texte n°17, 1 p.](#))

Arrêté du 14 novembre 2016
Relatif au livret de formation du diplôme d'État d'accompagnant éducatif et social
([JO n°0273, 2016/11/24, texte n°16, 43 p.](#))

Arrêté du 14 novembre 2016
Modifiant l'arrêté du 4 octobre 2016 relatif au certificat d'aptitude aux fonctions d'encadrement et de responsable d'unité d'intervention sociale
([JO n°0274, 2016/11/25, texte n°23, 1 p.](#))

● HANDICAP

Décret n°2016-1554 du 18 novembre 2016
Relatif au congé de proche aidant
([JO n°0269, 2016/11/19, texte n°29, 2 p.](#))

● PRÉCARITÉ / EXCLUSION SOCIALE

Arrêté du 4 novembre 2016
Pris en application de la sous-section 1 de la section III du chapitre Ier du titre II du livre Ier de la partie réglementaire du code de l'action sociale et des familles relatif à l'agrément des associations participant à l'élaboration et à la mise en œuvre du parcours de sortie de la prostitution et d'insertion sociale et professionnelle
([JO n°0272, 2016/11/23, texte n°30, 1 p.](#))

● TRAVAIL / EMPLOI

Décret n°2016-1551 du 18 novembre 2016
Portant diverses mesures relatives à la durée du travail, aux repos et aux congés
([JO n°0269, 2016/11/19, texte n°26, 7 p.](#))

Décret n°2016-1553 du 18 novembre 2016
Portant diverses mesures relatives à la durée du travail, aux repos et aux congés
([JO n°0269, 2016/11/19, texte n°28, 5 p.](#))

Décret n°2016-1552 du 18 novembre 2016
Relatif aux congés autres que les congés payés
([JO n°0269, 2016/11/19, texte n°27, 6 p.](#))

Décret n°2016-1555 du 18 novembre 2016
Relatif aux congés autres que les congés payés
([JO n°0269, 2016/11/19, texte n°30, 5 p.](#))

Décret n°2016-1567 du 21 novembre 2016
Relatif à la généralisation de la déclaration sociale nominative
([JO n°0272, 2016/11/23, texte n°13, 11 p.](#))

Décret n°2016-1581 du 23 novembre 2016
Portant fixation du référentiel indicatif d'indemnisation prévu à l'article L. 1235-1 du code du travail
([JO n°0274, 2016/11/25, texte n°38, 2 p.](#))

Agenda de l'ERTS



TABLE RONDE

- **Alternance intégrative
Une opportunité pour
la professionnalisation
dans le travail social**

**Jeudi 15
décembre
2016
9h00 à 17h30**

ERTS Olivet

Avec la participation de :
Lucie DURET-GUERINEAU
Formatrice au Centre National Pédagogique
des Maisons Familiales et Rurales



 **Ecole Régionale
du Travail Social** Association Régionale pour le Développement des Qualifications et des Actions de Formation
2032 rue du Général de Gaulle - CS 60002 - 45166 Olivet Cedex - Tél 02 3869 1745 - www.erts-olivet.org