

Bref Doc'

n°36

du 14 au 20 novembre 2016



Revue

Presse

Législation

Multimédia

Culture

Agenda de l'ERTS

ASH, n°2984, 2016/11/18

- Le **droit à l'école** n'est pas effectif pour tous les enfants, dénonce le **défenseur des droits** (p.5-6)
- **Petite enfance** : présentation d'un **plan d'action** refondant l'**identité des professionnels** (p.7-8)
- Nouvelles **places d'urgence** : la ministre du Logement, **Emmanuelle Cosse**, assure que la procédure de **marché public** restera **exceptionnelle** (p.9-10)
- Le **centre d'accueil humanitaire** a ouvert ses portes à **Paris** (p.15)
- **Autisme France** pose ses **conditions** pour le **quatrième "plan autisme"** (p.18-19)
- **Emploi et handicap cognitif** : l'**Unapei** (Union nationale des associations de parents, de personnes handicapées et de leurs amis) va à **l'encontre des préjugés** (p.19)

- À Nantes, le **relais parental La Courte Échelle**, structure expérimentale de la **Croix-Rouge française**, propose à des **parents en difficulté passagère** qui le souhaitent d'**accueillir ponctuellement leurs enfants** en dehors de tout cadre administratif ou judiciaire. Reportage (p.22-26)
- **François Soulage**, un expert économique au **service des plus pauvres**. Portrait (p.28-29)
- "Le **discours** sur le **communautarisme** flotte en apesanteur au-dessus de la **réalité**". Rencontre avec le sociologue **Fabrice Dhume-Sonzogni** (p.30-31)
- La **société** au prisme de "**l'habiter**" en institution (p.32-33)
- **L'AFPA** (Association nationale pour la formation professionnelle des adultes) va

- être **transformée en établissement public chargé de la formation professionnelle des adultes** (p.39-40)
- **INJEP** (Institut national de la jeunesse et de l'éducation populaire) : la **composition du conseil scientifique et d'orientation** est fixée (p.40-41)
- **Création d'un collège associé d'enfants et d'adolescents au sein du HCFEA** (Haut conseil de la famille, de l'enfance et de l'âge) (p.41)
- **Conditions de location des places de stationnement adaptées en copropriété** (p.41)
- Une **aide au retour majorée** jusqu'au 31 décembre 2016 pour certains **étrangers** (p.42)
- **Protection sociale** : la **pension de réversion**. Dossier (p.43-55)

FAIRE FACE, n°, 2016/11-12

- Comment **récompenser financièrement un aidant** ? (p.10-11)
- **Dettes de loyer**, comment procéder ? (p.12)
- **Consommation et droits** : mieux se **protéger** au quotidien (p.14-15)

- **Syndrome cérébelleux** : les **verus** de l'**expérimentation** et du **jeu** (p.18-19)
- **Formation** : un projet, des solutions. Dossier (p.29-43)

- L'**Association Espace singulier** propose depuis 2014 aux **aidants familiaux**, grâce à ses bénévoles, un **service gratuit de relais à domicile** et de **répit de courte durée**. Reportage à Massy (p.52-55)

LE JOURNAL DES PROFESSIONNELS DE L'ENFANCE, n°103, 2016/11-12

- **Trop petit** pour l'école à 2 ans ? Dossier (p.22-51)
- Quand l'**enfant** est en **colère** (p.54-57)

- **Quelles pédagogies** pour répondre aux **besoins cognitifs** ? (p.58-61)

- **Travailler** dans un **Sessad** (Service d'éducation spécialisée et de soins à domicile) (p.62-64)

LIEN SOCIAL, n°1195, 2016/11/10

- **Travailleurs sociaux handicapés** : quelle formation ? (p.6)
- Une **réforme** au pas de course. La **CPC** (Commission professionnelle consultative du travail social et de l'intervention sociale) a remis son **2^e rapport** sur la **refonte de la formation** (p.7)
- **Accès aux droits** : l'écrivain **public** porte **assistance** aux **personnes illettrées** ou **perdues** dans le dédale de l'**administration** (p.16-17)
- La **réorganisation territoriale** de la **formation des détenus** améliore

- les **conditions de réinsertion** des personnes **incarcérées** (p.18-19)
- **Animateur d'atelier écriture**, photographe ou graphiste, ils interviennent auprès des adhérents d'un **GEM** (Groupe d'entraide mutuelle) pour **réaliser une revue**. Un travail qui vise à **rompre l'isolement** et à **valoriser un quartier** (p.20-22)
- **Accueil temporaire** : un **outil multifonctionnel**. Dossier (p.24-31)

- **Radicalisation** : par opportunisme et détournement d'amour. Entretien avec **Florian Houssier**, professeur de psychologie clinique et de psychopathologie, psychanalyste (p.32-33)
- La **compagnie "Théâtre L'écou-tille"** mène des **actions de transmission des arts du geste** et du **masque** auprès de divers publics, en particulier des **personnes en situation de handicap** (p.35)

LE MAGAZINE DU MONDE, N°22348, 2016/11/19

- **L'adieu à Calais** : en quelques jours, les bulldozers ont emporté les cabanes construites par les **migrants** de la "**jungle**". Dossier (p.98-107)

POPULATION & SOCIÉTÉS, N°537, 2016/10

- La **GPA** (Gestation pour autrui) en **Inde**. Dossier (p.1-4)

RDSS, REVUE DE DROIT SANITAIRE ET SOCIAL, HORS-SÉRIE, 2016

- **Ambulatoire et hospitalisation**. Actes du colloque de l'association française de droit de la santé, Paris, 15 mars 2016 (p.5-160)

RPDS, REVUE PRATIQUE DE DROIT SOCIAL, N°859, 2016

- Le **CDD** (Contrat à durée déterminée). Dossier (p.351-368)
- **CE et CHSCT** : les consultations au pas de course (p.369-373)

UNION SOCIALE, N°301, 2016/11

- La **Semaine Bleue** dans la cour des grands (p.14-15)
- **Migrants : et si on changeait les regards ?** Dossier (p.17-25)
- **La contre-société, un modèle d'avenir ?** Débat avec **Roger Sue**, membre du Centre de recherche sur les liens sociaux (p.26-28)

LE FIGARO

2016/11/18 :

- Avec un **chômage** de **25,7%**, la situation des **jeunes** est de plus en plus dégradée (p.19)

2016/11/17 :

- **Sécurité du mégafichier** : les sénateurs très inquiets (p.11)
- À Paris, la "**salle de shoot**" ne convainc pas les riverains (p.11)

2016/11/15 :

- Le **désarroi** des **maires** face au fléau du **trafic de drogue** (éd. et p.2-3)
- **Décrochage scolaire** : bilan en trompe l'œil (p.10)
- "Attention à **ne pas lier islam et terrorisme**". Entretien avec **Amal al-Qoubaissi**, première femme à présider un "parlement" arabe, celui des Émirats arabes unis (p.18)

2016/11/14 :

- Le **système de santé**, un vrai enjeu électoral (p.13)
- **Où commence l'abus affectif ?** (p.16)
- En **Syrie**, la **déradicalisation** des **déserteurs de Daech** a commencé (p.20)

LIBÉRATION

2016/11/19 :

- "Pour vivre **gays**, vivons **cachés**". En **Côte-d'Ivoire**, deux hommes ont été condamnés à trois mois de **prison ferme** pour **homosexualité** (p.10)
- "Il s'agit de **résister** à la **banalité** de la **violence**". Entretien avec le philosophe **Marc Crépon** (p.22-23)

2016/11/18 :

- **Chômage** entre deux courbes : entre les chiffres de l'**Insee** et ceux de **Pôle emploi**, il y a une **différence** de **400 000 chômeurs** (p.14-15)

2016/11/17 :

- **GPA** (Gestation pour autrui) : alors qu'un premier **colloque scientifique** est organisé à Paris pour réfléchir à ses **usages** et **multiples facettes**, la **Manif pour tous** continue à s'opposer à cette pratique. Décryptage (p.16-17)
- Les **violences à l'école** en légère **baisse**. Analyse (p.19)

2016/11/16 :

- **Affaire Fiona** : devant les **assises**, un long tunnel de **maltraitance** (p.16-17)

- **Données des Français** : le **ministre de l'Intérieur** allège un peu son **mégafichier** (p.18)
- **Je suis chômeur...** pourquoi pas vous ? (p.20-21)
- **Pénibilité au travail** : victime de "l'invisible qui fait mal" (p.21)

2016/11/14 :

- "Dans notre société, l'**exigence sur l'orthographe** a baissé". Entretien avec **Michel Fayol**, professeur de psychologie cognitive et du développement (p.21)

LE MONDE

2016/11/19 :

- Malgré l'ouverture d'un **centre à Paris**, les "**migrants se cachent**" (p.11)
- Le **droit à l'éducation** bafoué par certaines mairies : le **défenseur des droits** s'inquiète du **sort des enfants** les **plus précaires** (p.11)
- "L'**État d'urgence** ne peut être **renouvelé indéfiniment**". **Jean-Marc Sauvé**, à la tête du Conseil d'État, dresse le **bilan** du **régime d'exception** en vigueur depuis un an (p.12)

2016/11/18 :

- À **Alep-Est**, des **écoles** sous les bombes (p.4)
- Les **Suédois** fatigués des **contrôles anti-migrants** aux frontières (p.5)
- À l'**université**, de l'**argent** pour compenser l'**afflux d'étudiants** (p.16)
- Selon l'**Insee**, le nombre de **chômeurs** a **augmenté** au **3^e trimestre** (Eco&Entr., p.8)
- Parti à la recherche de la société postindustrielle dans les années 1950, le sociologue **Alain Touraine** continue à **scruter le monde à venir**. En témoigne son dernier ouvrage, "Le Nouveau Siècle politique". Rencontre (Le Monde des Livres, p.8)

2016/11/17 :

- **Fichier TES** : **Bernard Cazeneuve** tente de **rassurer** sur d'éventuelles **dérives** (p.12)
- Les **lycées de ZEP**, un chantier en **souffrance** (p.13)
- Les secrets de la **flexisécurité danoise** (Eco&Entr., p.2)
- Alors que seul un élève des grandes écoles **sur dix** est issu de **milieu modeste**, **Anne-Lucie Wack**, présidente de la CGE (Conférence des grandes écoles), appelle à faire de l'**inclusion sociale** une **grande cause nationale**. Rencontre (Universités&Grandes Écoles, p.16-17)

2016/11/16 :

- À l'**école d'Erdogan** : objectif avoué, former une **génération pieuse** (p.13)
- **Malek Chebel**, anthropologue et psychanalyste algérien, est **décédé** à Paris le 12 novembre dernier (p.16)
- **Paul Duan**, le petit génie qui veut **enrayer le chômage** grâce aux **algorithmes** (Eco&Entr., p.2)
- "La **mondialisation** est devenue une **menace**". Entretien avec le directeur général de l'OIT (Organisation internationale du travail), **Guy Ryder**. (Eco&Entr., p.4)

2016/11/15 :

- **Attentats** : faut-il **indemniser angoisse et attente** ? La réparation de **nouveaux préjudices**, demandée par un **collectif**, soulève des **questions de principe** et de **coût** (p.11)
- **Conférence de consensus sur le numérique** : la **classe connectée**, pour apprendre autrement (p.20-21)
- La **difficile intégration** des **handicapés** : le nouveau dispositif d'**emploi accompagné** prévu par la **loi El Khomri** est porteur d'**espoir** (Eco&Entr., p.5)
- **Handicap** : quel **revenu de remplacement** ? (Eco&Entr., p.5)

2016/11/14 :

- Comment les **terroristes** du **13 novembre** se sont infiltrés en Europe (p.9-11)
- L'**INA** (Institut national de l'audiovisuel) publie une **étude** sur le **traitement médiatique** des **attaques terroristes** de 2015 (p.20)
- Des **projets novateurs et high-tech** d'**aide aux réfugiés** émergent en matière d'**information**, de **formation** et d'**emploi** (Eco&Entr. p.8)
- C'était le **13 novembre**. Dossier (Cahier central, p.1-8)

● "L'islamisme est une **réponse** à l'overdose de **présence occidentale**". Entretien avec le politologue **François Burgat** (p.20-23)

● **Lycées** : virés des **ZEP** (Zones d'éducation prioritaire) ? Enquête (p.24-25)

LA RÉPUBLIQUE DU CENTRE

2016/11/19 :

● **Collectivités** : le **représentant de l'État** a évoqué l'action de ses services devant les **élus départementaux** (p.5)

● **Qui était Georges Chardon ?** (p.15)

2016/11/18 :

● **Emmanuelle Cosse, ministre du Logement** visite la **maison intergénérationnelle** de **St-Jean-de-Braye** (p.3)

2016/11/16 :

● **Prévention de la radicalisation** : des **actions** mises en place à Orléans, depuis décembre 2015. Actuellement

12 jeunes radicalisés sont **suivis individuellement** (p.8)

● **Opcalia Centre-Val de Loire** a remis ses **F d'Or** : nouvelles formations, méthodes originales, budgets importants, suivi des personnes en situation de handicap (p.43)

● **Prématuré** : le **rôle déterminant des parents** (p.45)

2016/11/15 :

● **Cybercriminalité** : la grande **vulnérabilité** des ordinateurs, **personne n'est à l'abri** (p.3)

● Le 9 décembre, des **élèves du CFA de l'Agglo** joueront un **procès**

fictif pour alerter sur les **dangers** de l'**alcool** et du **téléphone portable au volant** (p.8)

● **Éducation** : des **décrocheurs en moins**. Le phénomène devrait concerner 98 000 jeunes en 2016 (p.46)

● **Semaine de l'emploi des personnes handicapées** : un **jobdating** organisé à Paris pour un **face à face** de 12 minutes avec des **employeurs** (p.47)

2016/11/14 :

● La **France** tente de rattraper son **retard** sur ses voisins dans la lutte contre le **harcèlement à l'école** (p.34)

ACCOMPAGNER LES CHÔMEURS

"Compagnon numérique" au service des demandeurs d'emploi, une plateforme utilisant le big data, baptisée "bob-emploi", est lancée en partenariat avec Pôle emploi.

Son objectif : "redonner le pouvoir à tous les chômeurs".

www.bob-emploi.fr

(La République du Centre, 2016/11/19)

ASSOCIATION L'ENFANT BLEU

L'association L'Enfant Bleu a rendu public son "livre blanc pour renforcer la protection des enfants victimes de maltraitance" le 15 novembre, quelques jours avant la journée internationale des droits de l'enfant. À partir de sa pratique et de ses constitutions de partie civile dans plusieurs procès pour maltraitance, l'association formule 20 propositions. Elle plaide pour une "harmonisation nationale des procédures liées à la protection de l'enfant et la mise en place d'un arsenal juridique renforcé". Pour éviter de fausser la relation entre la famille et le professionnel qui l'accompagne, elle juge pertinent d'éviter que ce dernier soit aussi celui qui évalue la situation à la suite d'une information préoccupante, en créant "un pôle externe d'évaluation" pluridisciplinaire. Outre un recueil systématique de la parole de l'enfant, elle suggère de mieux analyser son environnement, notamment par des "enquêtes de voisinage" dans le cadre des évaluations. Elle invite également le ministère de la Justice "à renforcer l'usage de l'ordonnance de protection de l'enfant valant éloignement immédiat du danger présumé, dès lors que le signalement émane d'un professionnel".

www.enfantbleu.org

(ASH n°2984, 2016/11/18, p.17)

EMPLOI DES TRAVAILLEURS HANDICAPÉS

"En 2014, 400 400 travailleurs handicapés ont été employés dans les établissements assujettis à l'OETH (Obligation d'emploi de travailleurs handicapés), ce qui représentait 304 300 emplois en ETP (Équivalent temps plein) sur l'année, soit un taux d'emploi direct de 3,6 % des effectifs et 3,3 % des emplois en ETP, en légère hausse depuis 2013, mais encore loin de l'objectif légal de 6 %, selon l'une des trois études relatives à l'OETH rendues publiques par la DARES (Direction de l'animation de la recherche, des études et des statistiques).

[DARES Analyses, novembre 2016](#)

(ASH n°2984, 2016/11/18, p.10-11)

FEMMES HANDICAPÉES

C'est un cumul de discriminations que subissent les femmes en situation de handicap dans le monde du travail, relève le défenseur des droits, Jacques Toubon, dans un rapport intitulé "L'emploi des femmes en situation de handicap", rendu public le 14 novembre, à l'occasion de la Semaine européenne pour l'emploi des personnes handicapées.

www.defenseurdesdroits.fr

(ASH n°2984, 2016/11/18, p.11-12)

PRÉVENTION DOMICILE

Le portail "Prévention domicile", lancé début novembre, comme le rapporte Adessadomicile, a l'ambition de "regrouper l'ensemble des ressources sur les risques professionnels" à destination des acteurs des métiers des services à la personne. Ce site propose différents services : une médiathèque structurée par thématique, un jeu interactif "de mises en situations réalistes pour anticiper les risques d'accident du travail et de maladie professionnelle", la possibilité de bénéficier d'un parcours personnalisé en fonction de son profil "pour rappeler à chacun son rôle dans une démarche de prévention et orienter vers les outils adaptés mis à disposition par le réseau prévention".

www.prevention-domicile.fr

(ASH n°2984, 2016/11/18, p.19)

PROTECTION DE L'ENFANCE

Au 31 décembre 2014, le nombre de mineurs bénéficiant d'au moins une mesure relevant du dispositif de protection de l'enfance est estimé à 290 000 sur la France entière, soit un taux de 19,8 % des moins de 18 ans, tandis que le nombre de jeunes majeurs concernés par une prestation à cette date est évalué à près de 21 500 (soit 9,3 % des 18-21 ans), selon les dernières estimations rendues publiques par l'ONPE (Observatoire national de la protection de l'enfance).

<http://www.oned.gouv.fr/>

(ASH n°2984, 2016/11/18, p.8-9)

SECOURS CATHOLIQUE

Dans son rapport annuel sur l'état de la pauvreté en France, l'association dresse un sombre constat de l'évolution des situations de précarité, qui touchent les personnes en emploi mais aussi les plus diplômés. Elle souhaite que le sujet soit au cœur du débat politique. Malgré les politiques mises en place depuis dix ans, la pauvreté n'a pas reculé en France, s'insurge le Secours catholique, qui a rendu public son rapport annuel le 17 novembre et a interpellé à cette occasion les candidats à l'élection présidentielle, dans un courrier envoyé le 15 novembre : la "lutte contre la pauvreté devrait se situer au cœur des débats des primaires et des élections présidentielles", souligne l'association, qui appelle à "remettre les personnes vivant les situations de précarité au cœur du développement économique et social de nos territoires, au cœur des débats et de la recherche de solutions".

www.secours-catholique.org

(ASH n°2984, 2016/11/18, p.14-15)

L'ART DES JARDINS

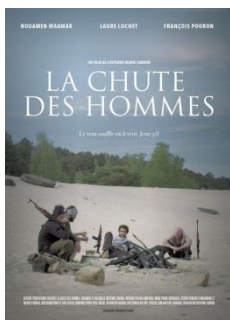
Exposition au CHD Daumezon

Une exposition collective est proposée jusqu'au 2 décembre dans l'espace culturel Horace-Torrubia du CHD Georges-Daumezon. Une dizaine d'unités de soins, ainsi que des personnes individuelles, patients ou membres du personnel, ont répondu à l'appel à projets artistiques lancé au printemps dernier par la commission culturelle du centre hospitalier. Et chacun s'est exprimé sur le sujet selon sa sensibilité, son imagination et en ayant recours à des supports et des techniques divers.

(La République du Centre, 2016/11/18)

LA CHUTE DES HOMMES

Film de Cheyenne Carron



Lucie, jeune femme passionnée de parfumerie, part pour un voyage d'études au Moyen-Orient. Son tragique destin croise celui de Younes, chauffeur de taxi sans le sou qui la livrera aux mains de ravisseurs islamistes, ainsi que celui d'Abou, djihadiste lui aussi originaire de France...

Film interdit aux moins de 12 ans.

(Télérama n°3489, 2016/11/23, p.70)

CORRESPONDANCES

3 Courts-métrages

La démarche est forte : plusieurs demandeurs d'asile afghans, mauritaniens, nigériens ont réalisé trois courts-métrages réunis sous le titre générique "Correspondances", sensibles, poignants, drôles aussi.

Le projet a été mené avec le Kiosque Emmaüs Solidarité – France terre d'asile, espace d'accueil parisien accompagnant des demandeurs d'asile majeurs en situation de précarité et d'errance. Il a bénéficié de l'appui technique du Vidéobus, collectif réunissant des professionnels de l'image dans des ateliers de réalisation itinérants.

[Frontierland](#)

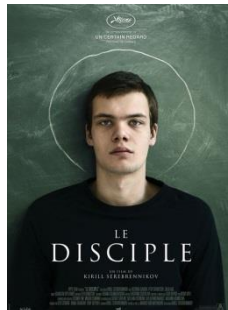
[Omid, na omid \("espoir déçu"\)](#)

[Taxiphone](#)

(Lien Social n°1195, 2016/11/23, p.10)

LE DISCIPLE

Film Kirill Serebrennikov



Veniamin, un adolescent pris d'une crise mystique, bouleverse sa mère, ses camarades et son lycée tout entier, par ses questions :

- Les filles peuvent-elles aller en bikini au cours de natation ?
- Les cours d'éducation sexuelle ont-ils leur place dans un établissement scolaire ?
- La théorie de l'évolution doit-elle être enseignée dans les cours de sciences naturelles ?

Les adultes sont vite dépassés par les certitudes d'un jeune homme qui ne jure que par les Écritures. Seule Elena, son professeur de biologie, tentera de le provoquer sur son propre terrain.

(Télérama n°3489, 2016/11/23, p.66)

LA FILLE DE BREST

Film d'Emmanuelle Bercot



Dans son hôpital de Brest, une pneumologue découvre un lien direct entre des morts suspectes et la prise d'un médicament commercialisé depuis 30 ans, le Mediator.

De l'isolement des débuts à l'explosion médiatique de l'affaire, l'histoire inspirée de la vie d'Irène Frachon est une bataille de David contre Goliath pour voir enfin triompher la vérité.

Avertissement : des scènes, des propos ou des images peuvent heurter la sensibilité des spectateurs.

(Télérama n°3489, 2016/11/23, p.65)

QU'EST-CE QU'ON

ATTEND ?

Documentaire de Marie-Monique Robin



Qui croirait que la championne internationale des villes en transition est une petite commune française ?

C'est pourtant Rob Hopkins, fondateur du mouvement des villes en transition, qui le dit.

"Qu'est ce qu'on attend ?" raconte comment une petite ville d'Alsace de 2 200 habitants s'est lancée dans la démarche de transition vers l'après-pétrole en décidant de réduire son empreinte écologique.

(Télérama n°3489, 2016/11/23, p.67)

FAMILLE / ENFANCE

Décision du 5 septembre 2016

Du comité de gestion du FNFPE (Fonds national de financement de la protection de l'enfance) (modalités de remboursement des dépenses engagées par les départements dans la phase de mise à l'abri des mineurs sans protection) ([BO Santé n°10, 2016/11/15, 1 p.](#))

HANDICAP

Décret n°2016-1535 du 15 novembre 2016

Relatif aux modalités d'attribution et de versement des éléments de la prestation de compensation prévus à l'article L. 245-3 du code de l'action sociale et des familles ([JO n°0267, 2016/11/17, texte n°25, 2 p.](#))

INTERCULTURALITÉ / IMMIGRATION

Instruction du 19 septembre 2016

Relative à la fluidité du parc d'hébergement des demandeurs d'asile ([BO Ministère de l'Intérieur n°11, 2016/11/16](#))

Décision du 26 septembre 2016

Fixant la liste des locaux agréés destinés à recevoir des demandeurs d'asile, demandeurs du statut d'apatride, réfugiés ou bénéficiaires de la protection subsidiaire entendus dans le cadre d'un entretien personnel mené par l'OFPRA (Office français de protection des réfugiés et apatrides) par un moyen de communication audiovisuelle ([BO Ministère de l'Intérieur n°11, 2016/11/16](#))

Information du 2 novembre 2016

Relative à la dispense d'autorisation de travail pour les séjours inférieurs ou égaux à 3 mois, pour les étrangers, ressortissants de pays tiers, venant sur le territoire français en vue d'y exercer une activité professionnelle salariée ([circulaires.legifrance.gouv.fr, 2016/11/02, 15 p.](#))

SANTÉ

Circulaire n°2016-243 du 28 juillet 2016

Relative à l'amélioration de l'accès à l'IVG (Interruption volontaire de grossesse) et à l'élaboration de plans régionaux ([BO Santé n°10, 2016/11/15, 10 p.](#))

Instruction n°2016-266 du 30 août 2016

Relative à la campagne budgétaire pour l'année 2016 des établissements et services médico-sociaux accueillant des personnes confrontées à des difficultés spécifiques : ACT (Appartements de coordination thérapeutique), LHSS (Lits halte-soins santé), CAARUD (Centres d'accueil et d'accompagnement à la réduction des risques pour les usagers de drogues), CSAPA (Centres de soins, d'accompagnement et de prévention en addictologie), LAM (Lits d'accueil médicalisé), et l'expérimentation "Un chez soi d'abord" ([BO Santé n°10, 2016/11/15, 69 p.](#))

Instruction du 4 novembre 2016

Relative à la répartition actualisée de la dotation prévue à l'article 116 de la loi de finances rectificative pour 2015 destinée à la restructuration des services d'aide et d'accompagnement à domicile ([circulaires.legifrance.gouv.fr, 2016/11/04, 7 p.](#))

Décret n°2016-1545 du 16 novembre 2016

Autorisant la création d'un traitement de données à caractère personnel dénommé "dossier médical partagé" ([JO n°0268, 2016/11/18, texte n°14, 3 p.](#))

SANTÉ MENTALE

Instruction n°2016-289 du 30 septembre 2016

Relative à la consolidation et à la généralisation des conseils locaux de santé mentale en particulier dans le cadre des contrats de ville ([BO Santé n°10, 2016/11/15, 4 p.](#))

VIEILLISSEMENT

Instruction n°2016-300 du 6 octobre 2016

Relative à la prise en compte dans la gestion du FINESS (Fichier national des établissements sanitaires et sociaux) des modifications apportées par la loi no 2015-1776 du 28 décembre 2015 relative à l'adaptation de la société au vieillissement et le décret no 2016-696 du 27 mai 2016 relatif aux résidences autonomie et portant diverses dispositions relatives aux établissements sociaux et médico-sociaux pour personnes âgées ([BO Santé n°10, 2016/11/15, 32 p.](#))

Agenda de l'ERTS



TABLE RONDE

- **Alternance intégrative
Une opportunité pour
la professionnalisation
dans le travail social**

**Jeudi 15
décembre
2016
9h00 à 17h30**

ERTS Olivet

Avec la participation de :
Lucie DURET-GUERINEAU
Formatrice au Centre National Pédagogique
des Maisons Familiales et Rurales



 **Ecole Régionale
du Travail Social** Association Régionale pour le Développement des Qualifications et des Actions de Formation
2032 rue du Général de Gaulle - CS 60002 - 45166 Olivet Cedex - Tél 02 3869 1745 - www.erts-olivet.org