

# Bref Doc'

## n°35

du 7 au 13 novembre 2016



Revue

Presse

Législation

Multimédia

Culture

Agenda de l'ERTS

## ASH, n°2983, 2016/11/11

- De nouvelles initiatives pour **faciliter la participation des citoyens** aux **politiques de solidarité** (p.6)
- Le **socle des droits sociaux** sera au **cœur de la politique sociale** de la **Commission européenne** (p.8)
- **Myriam El Khomri** présente un **guide sur la gestion du fait religieux** dans les **entreprises** (p.8)
- **Emploi et handicap** : l'**APF** (Association des paralysés de France) dresse un **bilan "morose"** du quinquennat de **François Hollande** (p.10-11)
- **Départs en "colos"** : un **rapport** propose de **changer de "paradigme"** pour **favoriser la mixité** (p.14-16)
- **Alerte sur le malaise des assistants sociaux scolaires** (p.16-17)
- **Plateformes de services** : "une (r)évolution des postures et des pratiques". **Décryptage** avec **Marie-Aline Bloch**, chercheuse en sciences de gestion (p.20-23)

- **Innovations managériales et intelligence collective** (p.26-29)
- **Régime juridique des SAAD** (Services d'aide et d'accompagnement à domicile) : des effets à retardement (p.30-31)
- Un **décret** précise les **modalités d'évaluation de l'information préoccupante** (p.38-39)
- Le **mode d'intervention du médecin référent "protection de l'enfance"** est fixé (p.39-40)
- **Mineurs non accompagnés** : une autorisation de **sortie du territoire** sera exigée à partir du 15 janvier (p.40)
- Les **instructions du ministère de la Justice** pour la prise en charge des **mineurs isolés de Calais** (p.41-43)
- **Mise à l'abri des mineurs non accompagnés** : nominations au comité de suivi (p.43)
- Le **patient** doit être **informé du coût des prestations** reçues dans un

établissement de santé (p.43)

- Le **rescrit "emploi des travailleurs handicapés"** entre en vigueur (p.45)
- La **DGEFP** (Délégation générale à l'emploi et à la formation professionnelle) diffuse une **nouvelle instruction** sur la **gouvernance des politiques de l'emploi** dans les **territoires** (p.46)
- Les **modalités de délivrance des titres professionnels** du **ministère chargé de l'Emploi** sont détaillées (p.47)
- Parution d'une **circulaire** sur les **échanges d'informations** entre **autorité judiciaire** et **autorités en charge de l'asile** (p.47-48)
- Des **précisions** sur l'**accès aux pièces de la procédure disciplinaire** par les **détenus** (p.48)
- **L'aide à la réinsertion familiale et sociale** des **anciens migrants**. **Dossier** (p.51-56)

## ESPRIT, n°11, 2016/11

- Nos **prisons** : **punir, déradicaliser, réinsérer ?** **Dossier** (p.29-83)
- Les **salles de consommation à moindre risque** : apprendre à vivre avec les drogues (p.115-123)

## LE JOURNAL DE L'ANIMATION, n°173, 2016/11

- **L'économie sociale et solidaire** : partenaire ou sœur de **l'animation** ? **Dossier** (p.20-31)
- **Quand élus et directeurs n'ont pas la même vision** (p.32-37)
- **Accompagner ou transmettre** : qu'attendre d'un **formateur Bafa** (Brevet d'aptitude aux fonctions d'animateur) (p.38-39)
- Les **élèves du collège René-Guy Cadou** ont tourné **4 clips vidéo** contre le **harcèlement**. **Reportage** à Montoir-de-Bretagne (p.54-57)
- **Hébergement et encadrement en séjour de vacances** : la réglementation (p.62-75)
- **Comprendre la réforme des Bpjeps** (Brevet professionnel de la jeunesse, de l'éducation populaire et du sport) (p.76-81)

## LE JOURNAL DES PSYCHOLOGUES, n°342, 2016/11

- Parler de la **violence** avant qu'elle ne s'exprime ! (p.6-7)
- Vers une **nouvelle perspective d'organisation** : l'expérience de la **SIEP** (Structure interne expérimentale de psychologie) au CHRU de Besançon (p.10-13)
- **L'accompagnement du malade et de sa famille**. **Dossier** (p.20-41)
- **Dissociation traumatique** : un renouveau dans la clinique du trauma (p.44-48)
- Le **travail d'accompagnement psychologique** auprès d'une **population migrante** (p.49-54)
- Dispositif de **communication par guidance à l'écriture** : une expérience atypique auprès d'une **enfant porteuse d'un handicap moteur** dans le cadre d'une maladie évolutive avec perte du langage (p.55-61)
- Le **"terrorisme de la souffrance"** à l'œuvre dans les **violences conjugales** (p.62-66)
- **De l'agir à la mentalisation** : intérêts de **l'écriture en groupe** (p.67-71)
- **Personnes âgées** : quand la **perte de son "chez-soi"** amène à la **perte de soi** (p.72-77)

## LE MAGAZINE DU MONDE, n°22342, 2016/11/12

- **13 novembre**, un an après. **Dossier** (p.63-77)

## REVUE DE DROIT SANITAIRE ET SOCIAL, N°5, 2016/09-10

- Les **fonds de pension**. Dossier (p.801-868)
- Le droit à l'épreuve de la **e-santé** : quelle "connexion" du droit de l'**Union européenne** ? (p.869-884)
- Le rôle de la **protection sociale** dans la **compensation des inégalités économiques** entre femmes et hommes **après divorce** (p.885-903)
- **Projet de réforme de la responsabilité civile et santé** (p.904-919)
- **Intersexualité** : binarité des sexes, médecine et droit (p.920-929)
- Les **récentes améliorations** apportées à la prise en charge de l'**enfance maltraitée** (p.943-954)
- Le **régime de responsabilité applicable** en cas de **prise en charge séquentielle** d'un mineur par le service de l'**ASE** (Aide sociale à l'enfance) (p.955-963)
- Pour la **protection** à la française des **majeurs protégés** malgré la **Convention des Nations unies** relative aux droits des **personnes handicapées** (p.964-972)

## RF SOCIAL, N°168, 2016/11

- **Conclure un accord** sur l'égalité femmes-hommes (p.10-12)
- Régler un **litige individuel** hors contentieux. Dossier (p.19-30)
- Organiser le **départ en formation** d'un salarié (p.33-35)
- Intégrer l'**interdiction des agissements sexistes** dans le **règlement intérieur** (p.36-37)

## RF SOCIAL CAHIER JURIDIQUE, N°168, 2016/11

- **Loi travail : licenciement économique, formation et emploi**. Dossier (p.5-66)

## SCIENCES HUMAINES, N°286, 2016/11

- À l'école des **enfants de migrants**. Enquête (p.8-10)
- **États-Unis** : la nouvelle **fracture raciale** (p.20-24)
- Le **rêve**, un **laboratoire de l'existence**. Rencontre avec **Tobie Nathan**, professeur émérite de psychologie clinique et pathologique (p.26-29)
- Comment allons-nous **travailler demain** ? Dossier (p.30-51)
- **Umberto Eco**, philosophe rigoureux plus que romancier fantasque (p.52-57)

## TÉLÉRAMA, N°3487, 2016/11/16

- **Comment nous souviendrons-nous des attentats** ? Durant dix ans, données et témoignages vont être récoltés par des scientifiques. Une **étude inédite** sur la **genèse du souvenir**, codirigée par **Denis Peschanski**, historien (p.3-6)
- "Je ne me voyais pas quitter le **Bataclan** tant que ce n'était pas fini". Toute l'année, **Didi**, responsable de la sécurité du Bataclan, s'est rendu **disponible** auprès des **familles des victimes** (p.8-10)
- Sois **rebelle** et **tais-toi** : en octobre, les **polonais** manifestaient contre un **projet de loi interdisant l'avortement**, au point de **faire reculer le gouvernement** (p.24-29)
- La **démocratie**, c'est par où ? Entretien avec **Florent Guénard**, philosophe (p.39-41)

## TSA, N°77, 2016/11

- **Tutelles** : "la **profession** manque de **reconnaissance**". Entretien avec **Ange Finistrosa**, président de la Fnaf (Fédération nationale des associations tutélaires) (p.6-7)
- **Ehpad** : des **personnels** sous **haute tension**. Analyse (p.10-12)
- Le **parcours de l'utilisateur** commence à s'imposer. Dossier (p.15-22)
- L'**association Aurore** a installé de façon temporaire dans un ancien hôpital parisien des **centres d'hébergement pour personnes démunies**. Reportage (p.24-26)
- **Handicap** : passeport pour des **soins facilités** avec l'association des **Papillons Blancs** du Haut-Rhin. Reportage (p.28-29)
- **Loi travail** : quels **impacts** pour les **accords collectifs** ? Dossier (p.34-39)
- **Esat** : mise en œuvre du **compte personnel de formation** (p.40-41)
- **Ehpad** : comment **apaiser** les **relations** entre les **soignants** et la **famille** ? (p.42-43)
- Les **politiques sociales** des **départements** revisités par l'**ADF** (Association des départements de France) (p.50)

## LE FIGARO

2016/11/12 :

- Un an après le **13 novembre**, les **autorités** restent sur le **qui-vive** (p.6-7)
- Un **antidiabétique** contre le **vieillessement** (p.9)
- "**Apporter de l'humain aux victimes des attentats**". Rencontre avec **Françoise Rudetzki**, la fondatrice de SOS-Attentats, (p.16)

2016/11/11 :

- "**Censure**" d'un **clip de trisomiques** : le **Conseil d'État** valide (p.9)
- Soulager la **douleur** lors de l'**accouchement** évite la **dépression** (p.11)

- Les angoisses des enfants de la **génération vigipirate** (p.13)
- **Embellie** sur le front de l'**emploi** au troisième trimestre (p.18)

2016/11/10 :

- **Migrants** : le plus gros **centre de transit européen** ouvre à **Paris** (p.15)
- **Impôts** : les **députés** veulent améliorer la **retenue à la source** (p.24)

2016/11/09 :

- Des **électrodes** pour rendre le **cerveau plus performant** (p.13)
- Ces **orphelins des attentats** que la **Nation** adopte (p.16)

2016/11/08 :

- **Pédophilie** : lundi, les **évêques de France** ont appelé à **sortir d'un "trop long silence coupable"** (p.10)
- Un **syndicat d'enseignants** lance une **plateforme d'aide** à l'**évolution professionnelle** (p.10)

2016/11/07 :

- **Addictions** : l'**expertise reconnue des anciens malades** (p.11)
- **Fin de vie** : le temps d'**être enfin soi ?** (p.14)
- Un an après les **attentats de Paris** (p.20)

## LIBÉRATION

2016/11/12-13 :

- **13 novembre** : re-vivre. Dossier (Cahier central, p.I-XVI)

2016/11/10 :

- **Contrôles policiers** au **faciès** : l'**État** peut être condamné pour **discrimination** (p.30)

2016/11/09 :

- Les **soignants** ont répondu en masse à l'appel à la **grève nationale** parce qu'ils veulent "**sauvegarder la qualité des soins en France**" (p.10)

- Partant du principe que la **culture favorise la réinsertion**, le **programme "Lire pour en sortir"** vise à intéresser les **détenus** à la lecture en échange de **réductions de peine** (p.14-15)

- **13 novembre** : historiens, sociologues, neuropsychologues et mathématiciens de l'**Inserm** et du **CNRS** ont lancé un **programme hors normes** sur la **construction de la mémoire, individuelle et collective** (p.18-19)

2016/11/07 :

- Des **militantes féministes** lancent un **appel à la grève** pour dénoncer les **inégalités salariales** (p.2-5)
- L'**hôpital malade** de sa **logique financière** (p.16-19)
- **13 novembre** : retour en **documentaires** sur la **dimension humaine** du soir meurtrier (p.26-27)

## LE MONDE

2016/11/12 :

- Les **créations d'emplois** sont à la **hausse** (p.12)
- À Taizé, l'**accueil improvisé** des **jeunes migrants**. Reportage (p.13)

2016/11/11 :

- **Migrants** : le **camp humanitaire** ouvre à **Paris** (p.15)
- **Contrôles au faciès** : l'**État** définitivement **condamné** (p.16)

2016/11/10 :

- **Hongrie** : le dirigeant eurosceptique **échoue** à faire inscrire dans la **Constitution** un **amendement contre les réfugiés** (p.18)

- Autour du **méga-fichier TES** (Titres électroniques sécurisés), une **série d'inquiétudes** (p.21)

- Le **niveau en orthographe** des **écoliers français** plonge (p.21)

2016/11/09 :

- Ultimes passes d'armes autour du **statut des lanceurs d'alerte** (p.9)
- Saint-Etienne-du-Rouvray, le **jihad "low-cost"** (p.12)

- La **France** se prépare à **expulser plus de migrants** (p.13)

- 50 ans après la première **fusillade de masse** qui eut lieu dans ses murs, l'**université d'Austin**, au Texas, se voit contrainte d'accepter les **élèves armés** (p.14)

- **Humanisons le transhumanisme !** D'après **Edgar Morin**, sociologue, il ne faut **pas tomber** naïvement dans les **illusions** de "**l'homme augmenté**" (p.21)

- La **radicalisation** se combat d'abord dans la **vie réelle** (p.22)

- **Prématurés** : un **parcours du combattant** (Sc&Médecine, p.1 et p.4-5)

- **13 novembre** : sonder la **mémoire** des **attentats** (Sc&Médecine, p.2)

- **Alzheimer** : cacophonie sur les **médicaments** (Sc&Médecine, p.7)

- Le **diabète** dans le monde : **622 millions** de **diabétiques** en **2040** (Sc&Médecine, p.7)

- Le **syndrome post-Erasmus** des étudiants après un séjour d'études à l'étranger (Eco&Entr. p.6)

2016/11/08 :

- La **grande fatigue démocratique** des Français (p.11)

- Un **guide** pour aider les **entreprises** à gérer le **fait religieux** (p.12)

- Les "**politiques du bonheur**" en **entreprise** ont-elles des **effets** parfois **contre-productifs** ? (Eco&Entr. p.8)

- Les **Grands Prix de la finance solidaire**, décernés le 7 novembre par "Le Monde" et Finansol, récompensent des **projets responsables** à vocation **sociale** et **environnementale** irrigués par une **épargne citoyenne** (Argent&Placement, p.6-9)

2016/11/07 :

- **COP 22** : **climat**, l'heure de vérité (Cahier spécial, p.1-4)

- Le **cri d'alarme** de **Gilles Kepel**, auteur du livre "**La Fracture**", face au **djihadisme** (p.25)

- **Changeons de regard** sur l'**économie**. Journées de l'économie, du 8 au 10 novembre à Lyon (Eco&Entr., p.7-10)

● **Libertés : salariés, Big Data** is watching you. Enquête (p.17-18)

● **13 novembre** : comment avons-nous résisté ? Dossier (p.19-25)

## LA RÉPUBLIQUE DU CENTRE

### 2016/11/12 :

● Le **casse-tête** des temps d'**activités périscolaires** (p.5)

● **Attentats du 13 novembre**, un an après. Dossier (p.50-51)

### 2016/11/11 :

● Le **Département** soutient la **16<sup>e</sup> édition de l'Open de tennis Handisport** du Loiret qui aura lieu du 17 au 20 novembre à Saran (p.5)

● **Attentats du 13 novembre**, un an après. Dossier (p.32)

● Selon une **étude de l'Insee**, les **villes de la région Centre-Val de Loire** sont **économiquement attractives** (p.35)

### 2016/11/10 :

● Cap sur la **métropole** : le **Sénat** dit **non à Orléans** (p.8)

● À La Source, **LSM** (Lien social et médiation) a fait de la **médiation sociale** un outil pour **désengorger la justice** (p.15)

● **Attentats du 13 novembre** : le **difficile retour à la normale** (p.39)

### 2016/11/09 :

● Les **soignants** ont **manifesté** à Orléans et dans toute la France pour dénoncer un **travail peu reconnu** et des **rythmes infernaux** (p.5 et p.40)

● La **MDPH** (Maison départementale des personnes handicapées) **déménage** au 15 rue Claude Lewy à **Orléans** (p.6)

● **Attentats du 13 novembre** : la fin de l'insouciance (p.41)

● La **vingtième semaine du handicap** aura lieu du **14 au 20 novembre** (p.44)

### 2016/11/08 :

● Une **vidéo** intitulée "**Art gonne**" a été réalisée par "**Stop aux Discriminations**" et classée dans les dix premiers parmi les trois cents reçus lors d'un **concours national** qui visait à **filmer son quartier** (p.4)

● **Précarité** : la **Croix-Rouge** tient un point de **distribution alimentaire** et d'**écoute quatre soirs par semaine** sur le parking de l'ancienne prison d'Orléans (p.7)

● Le **dispositif Nacre**, qui permet aux **demandeurs d'emploi** de **créer** ou de **repandre** une **entreprise**, va être repensé par la **Région**, dès l'année prochaine (p.38)

### 2016/11/07 :

● **Handicap** : les affres de la **surdit ** et de la **c cit ** v cues concr tement (p.5)



# Multimédia

## L'APRÈS CER

À l'issue de près de deux années de travaux menés par un groupe de travail réunissant ses adhérents gestionnaires de CER (Centres éducatifs renforcés), la CNAPE (Convention nationale des associations de protection de l'enfant) rend publique sa contribution pour "créer les conditions d'une véritable réinsertion" après la sortie de ce dispositif. À partir de ses constats, elle interpelle les pouvoirs publics pour repenser les conditions de sortie des jeunes à l'issue d'un placement en CER et formule 34 recommandations articulées autour de trois axes.

[www.cnape.fr](http://www.cnape.fr)

(ASH n°2983, 2016/10/11, p.12-13)

## ÉCONOMIE SOCIALE ET SOLIDAIRE

"À l'occasion des deux ans de l'adoption de la loi du 31 juillet 2014 n°2015-856, le CNCRES (Conseil national des Chambres régionales de l'économie sociale) réédite son livret dédié à la présentation de la loi ESS.

Environ 65 décrets et textes d'application ont été nécessaires pour que cette loi soit pleinement opérationnelle et remplisse les objectifs fixés. Cet ouvrage a pour objectif de résumer et d'expliquer les principales dispositions de la loi relative à l'ESS, à partir de l'analyse des acteurs de l'ESS".

[www.cncres.org](http://www.cncres.org)

(Le JAS n°209, 2016/09, p.42)

## INSERTION DES JEUNES

"Clic-njob" est une plateforme numérique dédiée à l'insertion des jeunes éloignés de l'emploi, et, contrairement aux idées reçues, pas forcément familiers du web vient d'être lancée au ministère du Travail, avec l'objectif d'aider un million de personnes en cinq ans.

[www.clicnjob.fr](http://www.clicnjob.fr)

(La République du Centre, 2016/11/14)

## MINIMA SOCIAUX

Dans un rapport d'information sur l'évaluation des politiques publiques en faveur de l'accès aux droits sociaux, rédigé par le comité d'évaluation et de contrôle des politiques publiques de l'Assemblée nationale, les députés Gisèle Biémouret et Jean-Louis Costes listent une série de propositions qui visent à garantir sur l'ensemble du territoire l'accès effectif de tous aux droits fondamentaux en suggérant, en particulier, de faire du conseil départemental le chef de file de la lutte contre le non-recours aux minima sociaux.

[www2.assemblee-nationale.fr](http://www2.assemblee-nationale.fr)

(ASH n°2983, 2016/10/11, p.5-6)

## REFUS DES SOINS

La FNARS (Fédération nationale des associations d'accueil et de réinsertion sociale) a lancé, le 1<sup>er</sup> novembre, un outil de signalement et d'observation des pratiques de refus de soins.

L'outil élaboré a un double objectif, précise Marion Quach-Hong, chargée de mission à la FNARS : "Nous avons voulu créer un pont entre les personnes accompagnées et les possibilités de recours existantes (défenseur des droits, CPAM). Il a également une visée d'observation des situations vécues quotidiennement par les personnes accompagnées mais qui ne sont pas forcément remontées et quantifiées".

<http://enquetes-fnars.org/>

(ASH n°2983, 2016/10/11, p.12)

## VIOLENCES FAITES AUX FEMMES

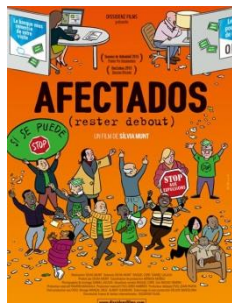
Constatant, dans une étude publiée le 8 novembre, réalisée pour le Centre Hubertine-Auclert, observatoire régional des violences, que les femmes de 18 à 25 ans victimes de violences conjugales en Ile-de-France sont sous-représentées parmi celles qui font appel à la plateforme nationale d'écoute 3919, la FNSF (Fédération nationale solidarité femmes) recommande "de renforcer les campagnes de communication à destination des jeunes femmes mais aussi des actions de prévention des violences sexistes auprès du public jeune".

[www.solidaritefemmes.org](http://www.solidaritefemmes.org)

(ASH n°2983, 2016/10/11, p.15)

## AFFECTADOS (RESTER DEBOUT)

Documentaire de Silvia Munt



Frappée de plein fouet par la crise économique de 2008, l'Espagne a vu son taux de chômage frôler les 27% en 2012. Des centaines de milliers de personnes se sont alors retrouvées dans l'incapacité de rembourser leur crédit immobilier puis expulsées de leur logement, tout en restant endettées auprès de leur banque. A Barcelone, un collectif citoyen, apolitique et spontané, s'est mis en place pour proposer son aide à ces victimes de prêts toxiques – des hommes et des femmes de tous âges et de tous horizons qui n'auraient jamais pensé qu'ils pourraient un jour se retrouver sans emploi et sans toit. Et qui n'auraient peut-être jamais osé demander de l'aide, meurtris par la honte et l'incompréhension. A travers l'entraide et la solidarité, ils vont reprendre espoir et surtout voir la vie et le monde qui les entoure sous un nouveau jour.

(Alternatives Économiques n°362, 2016/11, p.104)

## AFFAIRE PRIVÉE

Documentaire fiction de Patric Jean suivi d'un débat

A l'occasion de la Journée internationale de lutte contre les violences faites aux femmes, la projection d'un documentaire fiction sur les violences conjugales aura lieu le vendredi 25 novembre à 20h au cinéma Les Carmes. Cette projection sera suivie d'un débat.

(La République du Centre, 2016/11/02)

## J'AVANCERAI VERS TOI AVEC LES YEUX D'UN SOURD

Documentaire de Laetitia Carton suivi d'une discussion/recontre



" Ce film est adressé à mon ami Vincent, mort il y a dix ans. Vincent était Sourd. Il m'avait initiée à la langue des signes. Je lui donne aujourd'hui des nouvelles de son pays, ce monde inconnu et fascinant, celui d'un peuple qui lutte pour défendre sa culture et son identité."

Ce documentaire suivi d'une discussion/recontre sera projeté le mardi 29 novembre à 20h15 au cinéma Dunois de Beaugency.

## FARA KETENE

Exposition de l'ADAGV

A l'initiative de l'ADAGV (Association départementale action pour les gens du voyage), une exposition itinérante s'installe jusqu'au 26 novembre à la médiathèque Maurice Genevoix de La Source. Cette exposition dévoile quarante clichés de familles au mode de vie nomade.

(La République du Centre, 2016/11/09)

## LAÏCITÉ

Conférence-débat

Le vendredi 25 novembre, le Laboratoire du Loiret de la laïcité et la coordination des associations laïques du Loiret organisent une conférence-débat sur le thème : "Liberté de conscience, liberté de la science, la garantie de la laïcité, l'exemple de la théorie scientifique de l'évolution". Elle se déroulera à partir de 19h30 au centre de conférence international universitaire à Orléans.

(La République du Centre, 2016/10/28)

## PRISON, VIVRE ENFERMÉ

Journées nationales Prison

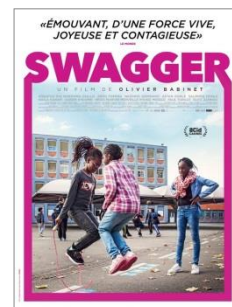
Dans le cadre des Journées Nationales Prison, s'étalant du 21 au 27 novembre dans toute la France, le Groupe Local de Concertation Prison Orléanaise organise 2 événements :

- Le lundi 21 novembre, à partir de 18h, dans les locaux du bar associatif le Chafouin à Orléans, se tiendra une exposition. A partir de 20h, les intéressés seront invités à la projection du film documentaire "Le déménagement" abordant les problématiques des nouvelles prisons qui sera suivi d'une discussion.

- Le vendredi 25 novembre à 19h30, à l'Aselqo Gare, seront proposées une animation d'immersion carcérale sensorielle ainsi qu'une exposition. Un diaporama visuel et sonore, "La vieille Dame d'Orléans" (tourné dans l'ancienne prison d'Orléans) sera projeté et suivi d'une table ronde avec des spécialistes, intervenants et bénévoles abordant la question de la vie réelle en détention.

## SWAGGER

Documentaire de Olivier Babinet



Swagger nous transporte dans la tête de onze enfants et adolescents aux personnalités surprenantes, qui grandissent au cœur des cités les plus défavorisées de France.

Le film nous montre le monde à travers leurs regards singuliers et inattendus, leurs réflexions drôles et percutantes. En déployant une mosaïque de rencontres et en mélangeant les genres, jusqu'à la comédie musicale et la science-fiction, Swagger donne vie aux propos et fantasmes de ces enfants d'Aulnay et de Sevran. Car, malgré les difficultés de leur vie, ils ont des rêves et de l'ambition. Et ça, personne ne leur enlèvera.

(Télérama n°3488, 2016/11/23)

# Législation

---

## ● ÉDUCATION

### **Note de service n° 2016-150 du 7 novembre 2016**

Orientations pour une expérimentation au lycée professionnel : répondre au besoin de nouvelles compétences pour l'emploi dans la société numérique

[\(BO Éducation nationale n°41, 2016/11/10\)](#)

### **Circulaire n° 2016-165 du 8 novembre 2016**

Organisation du temps scolaire dans le premier degré, encadrement des activités périscolaires et nouvelles actions des groupes d'appui départementaux

[\(BO Éducation nationale n°41, 2016/11/10\)](#)

## ● FAMILLE / ENFANCE

### **Décret n°2016-1503 du 7 novembre 2016**

Relatif au médecin référent "protection de l'enfance" pris en application de l'article L. 221-2 du code de l'action sociale et des familles

[\(JO n°0261, 2016/11/09, texte n°36, 2 p.\)](#)

## ● INTERCULTURALITÉ / IMMIGRATION

### **Arrêté du 9 novembre 2016**

Relatif au montant d'allocation forfaitaire majoré applicable aux demandes d'aide au retour présentées jusqu'au 31 décembre 2016

[\(JO n°0262, 2016/11/10, texte n°21, 1 p.\)](#)

### **Application de la loi n°2016-274 du 7 mars 2016**

Relative au droit des étrangers en France – dispositions applicables à compter des 1<sup>er</sup> novembre 2016 et 1<sup>er</sup> janvier 2017

[\(circulaires.legifrance.gouv.fr, 2016/11/02, 60 p.\)](#)

## ● TERRITOIRE / LOGEMENT

### **Instruction du 26 octobre 2016**

Relative au suivi des procédures administratives de lutte contre l'habitat indigne et à la mise en œuvre de l'astreinte administrative

[\(circulaires.legifrance.gouv.fr, 2016/11/02, 27 p.\)](#)

## ● TRAVAIL / EMPLOI

### **Ordonnance n°2016-1519 du 10 novembre 2016**

Portant création au sein du service public de l'emploi de l'établissement public chargé de la formation professionnelle des adultes

[\(JO n°0263, 2016/11/11, texte n°21, 5 p.\)](#)

### **Arrêté du 4 novembre 2016**

Fixant pour l'année 2016 les conditions d'utilisation, l'affectation et le montant des crédits pour le financement des formations d'emplois d'avenir, d'actions de tutorat, d'actions de formation dans le cadre des dispositions de l'article L. 6326-3 du code du travail et d'actions spécifiques de formation dans les établissements et services médico-sociaux mentionnés à l'article L. 314-3-1 du code de l'action sociale et des familles

[\(JO n°0259, 2016/11/06, texte n°15, 2 p.\)](#)



# Agenda de l'ERTS



**TABLE RONDE**

- **Alternance intégrative  
Une opportunité pour  
la professionnalisation  
dans le travail social**

**Jeudi 15  
décembre  
2016  
9h00 à 17h30**

ERTS Olivet

*Avec la participation de :*  
Lucie DURET-GUERINEAU  
Formatrice au Centre National Pédagogique  
des Maisons Familiales et Rurales



 **Ecole Régionale  
du Travail Social** Association Régionale pour le Développement des Qualifications et des Actions de Formation  
2032 rue du Général de Gaulle - CS 60002 - 45166 Olivet Cedex - Tél 02 38 69 17 45 - www.erts-olivet.org