

# Bref Doc'

## n°33

du 24 au 30 octobre 2016



Revue

Presse

Législation

Multimédia

Culture

Agenda de l'ERTS

## ASH, n°2981, 2016/10/28

- L'expérimentation du référent de parcours devrait débuter en novembre (p.5-6)
- Vers une reconnaissance du métier d'adulte-relais (p.6)
- De nouvelles mesures de simplification administrative pour les employeurs et les associations (p.9-10)
- Maintien temporaire d'Internet en cas de difficultés financières : le gouvernement opte pour l'expérimentation (p.11-12)
- Le mouvement de restructuration des branches professionnelles est lancé (p.12-13)
- Lutte contre la radicalisation : Manuel Valls veut diversifier la prise en charge et mieux informer les maires (p.13)
- Lutte contre la radicalisation dans les prisons : changement de cap du gouvernement (p.14-15)
- Mineurs isolés de Calais : une mise à l'abri, et après ? (p.18-19)
- Le GREHSS (Groupe de recherche sur l'histoire du service social) lance un appel aux contributions pour créer

un dictionnaire biographique du service social (p.21)

- Vivre au mieux jusqu'à la fin : des soins palliatifs au FAM (Foyer d'accueil médicalisé) du Vert-Galant, à Tremblay-en-France. Reportage (p.24-28)
- Réforme des diplômes : la CPC (Commission professionnelle consultative du travail social et de l'intervention sociale), outil du dialogue social ? Décryptage (p.30-31)
- "Ce qui compte n'est pas tant la parole parentale que le modèle parental". Rencontre avec un éducateur spécialisé, Etienne Liebig (p.32-33)
- L'innovation, un concept piégé (p.34-35)
- Aidants informels des personnes âgées immigrées : "le travail social doit prendre à bras le corps la dimension interculturelle". Entretien avec Bruno Michon, chargé de recherche et de développement à l'ESTES (p.36-37)
- ESAT (Établissement et service d'aide par le travail) : un décret précise le dispositif de mise en situation professionnelle (p.42)

- Désignation d'une personne de confiance : les modalités d'information des usagers sont fixées (p.43)
- Campagne tarifaire 2017 des CEF (Centres éducatifs fermés) : le tableau de bord national est actualisé (p.43-44)
- La DGCS (Direction générale de la cohésion sociale) diffuse ses consignes pour l'application du nouveau cahier des charges des GEM (Groupes d'entraide mutuelle) (p.44)
- Les modalités d'appréciation de la représentativité patronale sont ajustées (p.45)
- Des nouveautés concernant le compte personnel de formation (p.45-46)
- PJJ (Protection judiciaire de la jeunesse) : une circulaire clarifie l'organisation des services déconcentrés (p.47)
- Loi "santé" : les mesures sur la prévention et la promotion de la santé. Dossier (p.49-57)

## ADOLESCENCE, n°3, 2016/09

- "Corps blessé, corps malade, corps menacé à l'adolescence". Colloque aux Diaconesses les 9-10 octobre 2015 (p.475-620)

- Selfies : narcissisme ou auto-portrait ? (p.623-632)
- Le corps "blessé" de l'analyste (p.633-644)

- Adolescence, cancer et amours (p.645-650)

## DICTIONNAIRE PERMANENT ACTION SOCIALE, n°339, 2016/10

- Protection de l'enfance : la loi du 14 mars connaît un coup d'accélérateur (p.1-3)

## ESPRIT, n°10, 2016/10

- Les États désunis d'Amérique. Dossier (p.35-99)

## LE JOURNAL DE L'ANIMATION, n°172, 2016/10

- "J'ai le droit" : jusqu'où vont les droits de l'enfant ? Dossier (p.20-31)
- Conflits : y a-t-il un point de non-retour ? (p.32-37)

- Stagiaires Bafa : nouvelles fonctions, nouvelles attentes (p.38-39)
- Vivre avec ses émotions. Dossier (p.42-55)

- Enfant en danger : que faire ? (p.76-81)

## LE JOURNAL DES PSYCHOLOGUES, N°341, 2016/10

- La **place du psychologue** dans les **systèmes hiérarchiques**. Dossier (p.12-53)
- Le **Big Data** au service de la **psychologie** : promesses et limites (p.54-61)
- La **restitution des tests projectifs en clinique infantile** (p.62-66)
- Les **notes cliniques en thérapie psychodynamique** : proposition de méthode (p.67-73)
- **Richard Hellbrunn**, psychologue clinicien et psychanalyste, a posé en 1979 les **fondements de la psycho-boîte, médiation thérapeutique** destinée aux **auteurs de violences** ou à leurs **victimes**. Portrait (p.74-75)

## MÉTIERS DE LA PETITE ENFANCE, N°238, 2016/10

- L'**hygiène de l'air ambiant** dans les **établissements d'accueil** (p.7-9)
- La **participativité**, valeur clé du **management** (p.10-12)
- **Handicap et petite enfance**. Dossier (p.13-24)
- Les **regroupements inter-crèches saisonniers** (p.25-27)
- Les **médecins écologiques**, des pratiques au service de la santé (p.28-30)
- "L'**approche de Jesper Juul** est essentielle pour **développer une relation harmonieuse** avec les enfants". Entretien avec **David Dutarte**, formateur (p.31-32)
- Installer un **jardin sensoriel** à la **crèche** (p.33-35)
- La **responsabilité**, une **notion essentielle** pour les **professionnels** (p.37-38)

## LE MAGAZINE DU MONDE, N°267, 2016/10/29

- **Passeurs d'un soir** : ils ne sont **pas rares**, ces amants, militants, M. et Mme Tout-le-Monde, à **risquer gros** pour **aider des réfugiés à traverser la Manche** (p.50-55)

## NEUROPSYCHIATRIE DE L'ENFANCE ET DE L'ADOLESCENCE, N°6, 2016/10

- **Radicalisation** : pour quels **motifs** les **jeunes** s'engagent-ils dans le **djihad** ? (p.353-359)
- **Troubles du spectre autistique**. Dossier (p.360-401)
- Le **processus de séparation individuelle** à l'**adolescence** à l'épreuve de l'**obésité**. Clinique de l'**hyperoralité** (p.402-410)

## SCIENCES HUMAINES, N°285, 2016/10

- **Lecture** : non, les **garçons** ne sont **pas moins performants** (p.10)
- Le **droit d'asile** en France (p.16-20)
- "L'**histoire** est une **enquête**". Rencontre avec **Ivan Jablonka**, historien (p.22-25)
- Qu'est-ce qu'une **bonne école** ? Dossier (p.26-59)
- **Paul Ricœur** (1913-2005) : philosophe pour agir (p.60-65)

## TÉLÉRAMA, N°3485, 2016/10/26

- **Alain Guyard**, philosophe, a choisi d'**aller à la rencontre** des **publics en marge**, pour les amener à **se réapproprier le terrain de la pensée**. Rencontre (p.4-8)
- **Cuisine et indépendance** : ils sillonnent les **camps de réfugiés** et apportent du **réconfort** autour de **repas** et d'**ateliers de cuisine** (p.38-39)

## LE FIGARO

2016/10/29 :

- **Après Calais, les camps de migrants enflent à Paris** (p.10)
- L'hypothèse d'atteindre une **croissance de 1,5%** sur tout 2016 **s'éloigne** un peu plus (p.22)

2016/10/28 :

- Les **rescapés de Mossoul** racontent l'enfer de **Daech** (p.2-3)
- À **Geziret**, bourg égyptien à l'embouchure du Nil, la **vie au rythme des migrants** (p.7)
- **Changement d'identité sexuelle** : les **conséquences folles** de la nouvelle loi (p.13)

- **CEDH** (Cour européenne des droits de l'Homme) : vers un **fédéralisme judiciaire** ? (p.18)

2016/10/27 :

- La **"jungle" de Calais** presque **désertée** (p.12)
- La **France** apprivoise la **télé-médecine** (p.26)

2016/10/26 :

- **Détenus radicalisés** : le revirement de la **Chancellerie** (p.9)
- La **facture** de l'**asile** atteint des records (p.10)
- Le **chômage** repart nettement à la **baisse** en septembre (p.21)

2016/10/25 :

- **Déradicalisation** : les **élus** appelés à participer (p.7)
  - La **"jungle" de Calais** se vide peu à peu (p.8)
  - **Un adulte sur six** est **obèse** en France (p.9)
  - **Pénibilité** : bras de fer entre le **gouvernement** et le **patronat** (p.18-19)
- 2016/10/24 :
- **Calais** : après l'**évacuation**, les **interrogations** (p.2-4)
  - De la **musique** contre la **douleur en fin de vie** ? (p.13)
  - **Cannabis, alcool** : peut-on **prévenir l'addiction** ? (p.14)

## LIBÉRATION

2016/10/29-30 :

- À **Calais**, des **mineurs** démunis rêvent encore de l'**Angleterre** (p.10)
- À l'espoir de voir naître une **Amérique "post- raciale"** après l'élection d'Obama en 2008, a succédé l'amertume d'un pays où perdurent les **discriminations** et les **inégalités raciales**. Entretien avec **Sylvie Laurent**, américaniste et auteure (p.24-25)
- **AVC** (Accident vasculaire cérébral) : cette pathologie cause encore **32 000 morts** par an mais reste **mal connue** du grand public. Dossier (p.I-IV)

2016/10/28 :

- **Calais**, où la **crise de l'hospitalité** (p.20-21)

- **Banlieues : la colère et après ? Carte scolaire** : le **Petit-Bard**, quartier populaire de Montpellier, à l'**école** de la **mixité** (p.18-19)

2016/10/26 :

- **Détenus radicalisés** : le garde des sceaux a annoncé la fermeture des unités dédiées aux prisonniers en voie de radicalisation (p.14-15)
- **Mineurs à Calais** : sur les **1 390 adolescents et enfants** présents dans le bidonville, **200** ont été autorisés à **rejoindre leur famille** au **Royaume-Uni** (p.16-17)

2016/10/25 :

- **Génocide rwandais** : le **procès de Bobigny**, un symbole français (p.6)

- **Calais** : les autorités ont entamé l'**évacuation des migrants**, qui doivent être répartis dans tout le pays (p.16-17)

- **Religions et spiritualités** : "Si on ignore ce que croit son voisin, les malentendus s'installent". Entretien avec **Roger-Pol Droit**, philosophe (p.22-23)

2016/10/24 :

- En **démantelant le bidonville** en trois jours sous l'**œil des caméras** du monde entier, l'**État** s'expose à des **dérapages filmés** (p.2-5)
- Faut-il **rendre imprescriptibles les crimes sexuels sur mineurs** ? (p.22-23)

## POLITIS, N°1424, 2016/10/20

- Le **mouvement des policiers** traduit un **fort malaise** au sein de la "maison", mais témoigne aussi de l'**impunité** dont jouit trop souvent cette institution en France (p.4-7)

- Le **jidhisme** : un mouvement de **jeunes "no future"**. Entretien avec le sociologue **Olivier Roy** (p.11-13)

- **Réfugiés** : après la "jungle", un nouveau départ (p.14-15)

## LE MONDE

2016/10/29 :

● Le dur métier d'imam en France : guides spirituels, conseillers en tout genre... Rencontre avec des hommes à tout faire (p.9)

● **Morosité** persistante de la **croissance française** (Eco&Entr., p.3)

● L'Amérique de la **colère** : **société post-raciale**, les illusions perdues.

Dossier (Cahier du Monde, p.1-15)

2016/10/28 :

● Une **thérapie** faisant appel à un **ordinateur** relié au cerveau pourrait **soulager la douleur** après une **amputation** (p.7)

● **Garde nationale** : la **génération "Charlie Hebdo"** (p.9)

● À **Calais**, des **migrants se sont réinstallés** dans le bidonville ravagé par les incendies (p.10)

2016/10/27 :

● **Détenus radicalisés** : la **fin des unités spéciales** (p.7)

● Les **mineurs** de la "jungle", entre espoirs et désillusions (p.8)

● Comment **enrayer le chômage de longue durée**. Analyse (p.21)

2016/10/26 :

● **Un français sur deux** est en **surpoids** : l'**obésité**, fortement corrélée aux **inégalités sociales**, reste particulièrement marquée dans le Nord et l'Est (p.7)

● Environ **2 000 migrants** veulent **rester à Calais** pour tenter coûte que coûte de **rallier l'Angleterre** (p.11)

● **Pourquoi les français voient tout en noir ?** (p.21)

● **Cancer** : les **chiffres** qui inquiètent (Sc&Médecine, p.1 et p.4-5)

● **Arrêt cardiaque** et **don d'organe** (Sc&Médecine, p.2)

● L'exposition des **enfants** aux **supports numériques** **alarment les pédiatres** (Sc&Médecine, p.3)

● **Traiter la dénutrition** est un **devoir** (Sc&Médecine, p.7)

2016/10/25 :

● Le ballet des **bus** pour **évacuer la "jungle"** a débuté (p.10)

● **Colère et malaise** dans la police : "Les **policiers** se voient en **éboueurs de la société**". Entretien avec le sociologue **René Lévy** (p.20)

2016/10/24 :

● Pour les **migrants** de **Calais**, l'adieu à la "jungle" (p.10-11)

● **Syrie** : ceux qui "**écoutent**" les **bombes** (p.12-13)

● "La **posture** des **Occidentaux** face à **Daech**, en Syrie, est celle du **taureau** devant la **muleta**". Entretien avec **François Burgat**, chercheur (p.14-15)

● Des **statistiques ethniques** pour la **prison ?** Débats (p.25)

● **Survivant**, mon amour : messages ambigus sur les réseaux sociaux, enquêtes sur leurs proches, soutiens insistants... L'**empathie compulsive** de quelques "**harceleuses**" perturbe des **rescapés du Bataclan**. Témoignages (L'Époque, p.2-3)

## LA RÉPUBLIQUE DU CENTRE

2016/10/28 :

● **Se faire vacciner** dans une **pharmacie** ? Un amendement entend bouleverger la donne (p.3)

● Reconnue d'**utilité publique** depuis 1967, **SOS Amitié manque de fonds** et de **bénévoles** (p.5)

● Un avis de **projet de fusion** entre "**l'Adapei 45, Les Papillons Blancs du Loiret**" et "**l'ASSEPH**" (Association d'entraide pour les personnes handicapées) est paru (p.25-26)

● Une soixantaine de **manifestations**, dans la région, pour le **9<sup>e</sup> mois de l'ESS** (Économie sociale et solidaire) (p.41)

2016/10/27 :

● **Semaine pour l'emploi des personnes handicapées** : l'Agefiph prend ses quartiers au Lab'O à Orléans (p.7)

● **Orléans métropole** : premier **revers** au **Sénat** (p.9)

● La **baisse du chômage** en huit **points** (p.35)

2016/10/26 :

● **Calais** : **120 réfugiés** attendus dans les **centres d'accueil** de Cerdon et de Pierrefite-ès-Bois (p.6)

● Le fournisseur d'énergie **GRDF** soutient **Solembio**, association de réinsertion par le maraîchage biologique (p.9)

● Le **gouvernement** met **fin** à l'ambition de "**déradicalisation**" des **détenus** (p.37)

● "**Jungle**" de Calais : la **destruction** des **cabanes** et **abris** a débuté (p.39)

2016/10/25 :

● **Quelle vie** avec une **maladie rare** ? **Pierre Huguet**, de St-Pryvé-St-Mesmin, est atteint de la **maladie de Strümpell Lorrain**. Elle **raconte** son **quotidien** (p.3)

● La **prise en charge** des **autistes**. Dossier (p.8-9)

● **ERTS**, le grand chantier : la **réhabilitation** des communs du **château de la Mothe** avance (p.16)

● **Calais** : une soixantaine de bus ont participé, hier, aux **premières vagues** de **transfert de migrants** (p.33)

2016/10/24 :

● **Démantèlement** de la "jungle" de Calais : l'État a demandé à la **région Centre-Val de Loire** de recevoir **580 migrants**, dont **120** dans le **Loiret** (p.3 et p.22)

● Les **Restos du cœur** ouvrent leur **nouveau centre fleurysois** (p.11)

● "Ne jamais baisser les bras !" Entretien avec **Marie-José Chombart de Lauwe**, présidente de la Fondation pour la mémoire de la déportation (p.32)

## ● DROIT / JUSTICE

### **Arrêté du 30 septembre 2016**

Fixant les valeurs moyennes et médianes de référence des indicateurs du tableau de bord applicables aux centres éducatifs fermés dans le cadre de la dotation globale de financement pour la campagne de tarification 2017  
[\(JO n°0248, 2016/10/23, texte n°14, 2 p.\)](#)

### **Instruction n°2016-266 du 30 août 2016**

Relative à l'application du décret n° 2016-1056 du 3 août 2016 portant création des comités locaux de suivi des victimes d'actes de terrorisme et des espaces d'information et d'accompagnement des victimes de terrorisme  
[\(Circulaire.legifrance.gouv, 2016/10/17, 6 p.\)](#)

## ● FAMILLE / ENFANCE

### **Décret n°2016-1441 du 25 octobre 2016**

Relatif à la composition et au fonctionnement du Haut Conseil de la famille, de l'enfance et de l'âge  
[\(JO n°0251, 2016/10/27, texte n°52, 7 p.\)](#)

## ● FORMATION

### **Instruction n°2016-264 du 13 octobre 2016**

Relative à la révision des textes réglementaires relatifs à la politique du titre professionnel du ministère de l'emploi (Certification, bloc de compétences)  
[\(Circulaire.legifrance.gouv, 2016/10/13, 11 p.\)](#)

## ● PRÉCARITÉ / EXCLUSION SOCIALE

### **Décret n°2016-1440 du 26 octobre 2016**

Relatif aux instances de concertation permettant d'assurer la participation des personnes prises en charge par le dispositif d'accueil, d'hébergement et d'accompagnement vers l'insertion et le logement des personnes sans domicile  
[\(JO n°0251, 2016/10/27, texte n°50, 2 p.\)](#)

## ● SANTÉ MENTALE

### **Décret n°2016-1445 du 26 octobre 2016**

Relatif aux communautés psychiatriques de territoire  
[\(JO n°0252, 2016/10/28, texte n°17, 3 p.\)](#)

## ● TRAVAIL / EMPLOI

### **Décret n°2016-1437 du 25 octobre 2016**

Relatif à l'appréciation du franchissement du seuil de 300 salariés en matière d'information-consultation et de fonctionnement du comité d'entreprise  
[\(JO n°0251, 2016/10/27, texte n°15, 1 p.\)](#)

### **Décret n°2016-1417 du 20 octobre 2016**

Relatif à la simplification des obligations des entreprises en matière d'affichage et de transmission de documents à l'administration  
[\(JO n°0247, 2016/10/22, texte n°16, 2 p.\)](#)

### **Décret n°2016-1418 du 20 octobre 2016**

Relatif à la simplification des obligations des entreprises en matière d'affichage et de transmission de documents à l'administration  
[\(JO n°0247, 2016/10/22, texte n°17, 2 p.\)](#)

### **Décret n°2016-1419 du 20 octobre 2016**

Modifiant les dispositions relatives à la mise en œuvre de la réforme de la représentativité patronale  
[\(JO n°0247, 2016/10/22, texte n°18, 4 p.\)](#)

## ● VIE PUBLIQUE

### **Décret n°2016-1411 du 20 octobre 2016**

Relatif aux modalités de saisine de l'administration par voie électronique  
[\(JO n°0247, 2016/10/22, texte n°1, 3 p.\)](#)

## AIDE À DOMICILE

La branche de l'aide à domicile s'est dotée d'un site Internet.

Né du partenariat des 4 fédérations et unions d'employeurs de la branche (Adessadomicile, ADMR, Fnaafp/CSA et UNA) et des 5 organisations syndicales de salariés représentatives (CFE-CGC, CFDT, CGT, CFTC, CGT-FO), ce portail est une sorte de guide pratique en ligne de la branche de l'aide, de l'accompagnement, des soins et des services à domicile.

<http://aideadomicile-labranche.fr/>

(ASH n°2981, 2016/10/28, p.19)

## COMPLÉMENTAIRE SANTÉ

Le nombre de bénéficiaires de la CMU-C (Couverture maladie universelle complémentaire) ne cesse de progresser. La croissance annuelle des effectifs continue de ralentir, relève le Fonds de financement de la protection complémentaire de la couverture maladie universelle du risque maladie, mais reste dynamique. Concernant la protection universelle maladie - qui s'est substituée à la CMU de base -, 1,76 million de personnes y étaient affiliées en avril dernier sur critère de résidence au titre du revenu de solidarité active, soit 4,4 % de moins qu'un an plus tôt, note le Fonds CMU. Enfin, précise ce dernier, sur les six premiers mois de l'année, 744 131 attestations de droit à l'aide à l'acquisition d'une couverture complémentaire santé ont été délivrées, portant ainsi le nombre de titulaires à 1,43 million. Près de 1,1 million d'entre eux avaient utilisé leur attestation au 31 juillet 2016.

[www.cmu.fr](http://www.cmu.fr)

(ASH n°2981, 2016/10/28, p.8)

## ESS

Renforcer les liens entre l'ESS (Économie sociale et solidaire) et la politique de la ville, c'est l'objectif d'un guide réalisé par le RTES (Réseau des collectivités territoriales pour une économie solidaire), avec le soutien du CGET (Commissariat général à l'égalité des territoires). Alors que les initiatives d'ESS dans les quartiers prioritaires sont nombreuses (le RTES cite les exemples d'un garage associatif, d'un restaurant d'insertion, d'une coopérative pour les jeunes, d'une régie de territoire...), cette publication donne des outils et des leviers d'actions aux collectivités territoriales pour les soutenir. Elle propose aussi des éclairages sur le rôle possible d'acteurs comme les bailleurs sociaux, sur la façon de repérer et d'accompagner des initiatives de l'économie informelle à l'ESS, sur les financements mobilisables, sur la place des citoyens...

[www.rtes.fr](http://www.rtes.fr)

(ASH n°2981, 2016/10/28, p.21)

## PROTECTION DE L'ENFANCE

Au 1<sup>er</sup> octobre 2016, 28 départements seulement avaient communiqué leurs informations anonymes dans le cadre du dispositif de remontée des données en protection de l'enfance et 50 se trouvaient dans l'impossibilité de le faire, déplore l'ONPE (Observatoire national de la protection de l'enfance) dans son 11<sup>e</sup> rapport annuel. Consacré cette année à une analyse des données, statistiques et autres sources d'information dans ce domaine, ce document a été remis à la ministre des Familles, de l'Enfance et des Droits des femmes le 25 octobre, et a été suivi dans la foulée d'un communiqué de Laurence Rossignol annonçant "le lancement d'un plan d'accompagnement des départements à la remontée des données qui sera piloté par la direction générale de la cohésion sociale en partenariat avec l'ONPE".

[www.oned.gouv.fr](http://www.oned.gouv.fr)

(ASH n°2981, 2016/10/28, p.7)

## SCOLARISATION DES ENFANTS HANDICAPÉS

Dans une étude récemment publiée, la DEPP (Direction de l'évaluation, de la prospective et de la performance) du ministère de l'Éducation nationale entend proposer, "pour la première fois, un regard sur les parcours à l'école primaire des élèves en situation de handicap". Cette enquête a porté sur un panel d'enfants handicapés nés en 2005.

[www.education.gouv.fr](http://www.education.gouv.fr)

(ASH n°2981, 2016/10/28, p.8)

## PAUVRETÉ

La proportion de personnes menacées de pauvreté ou d'exclusion sociale est en nette diminution dans la plupart des pays européens, y compris la France, et retrouve son niveau de 2008, avant la crise. C'est ce qu'indiquent les dernières données de l'Office statistique de l'Union européenne Eurostat, publiées le 17 octobre à l'occasion de la journée internationale pour l'élimination de la pauvreté.

<http://europa.eu/>

(ASH n°2981, 2016/10/28, p.11)

## PRÉVENTION DES TMS

À travers une approche ludique et des questions volontairement décalées, l'ambition du site Internet lancé le 19 octobre par la mutuelle Chorum et l'ANACT (Agence nationale des conditions de travail) est, elle, très sérieuse : sensibiliser et outiller les entreprises de l'ESS à la prévention des TMS (Troubles musculo-squelettiques).

[www.vouspreferez.fr](http://www.vouspreferez.fr)

(ASH n°2981, 2016/10/28, p.22)

## INDICATEURS DE RICHESSE

"Le modèle social français est robuste", s'est félicité Matignon en rendant public, le 20 octobre, son 2<sup>e</sup> rapport annuel au Parlement sur les nouveaux "indicateurs de richesse" retenus en 2015 pour mesurer "la soutenabilité économique, sociale et environnementale de la croissance". Un document qui met "en évidence les progrès réalisés depuis 2012 et l'impact des réformes en cours" et souligne, en particulier, que "le taux de pauvreté en conditions de vie, les inégalités de revenus et les sorties précoces du système scolaire sont en diminution".

[www.gouvernement.fr](http://www.gouvernement.fr)

(ASH n°2981, 2016/10/28, p.10-11)

---

## SANTÉ MENTALE

Quelques mois après la promulgation de la loi de modernisation de notre système de santé, Michel Laforcade, directeur général de l'ARS (Agence régionale de santé) de Nouvelle-Aquitaine, a remis son rapport relatif à la santé mentale à la ministre des Affaires sociales le 10 octobre. Dans ce rapport, commandé en novembre 2014 dans le cadre de la préparation de la loi "santé", et qui avait "pour objet d'élaborer des réponses concrètes permettant d'accompagner la mise en œuvre" de ce texte en matière de santé mentale, la "question n'est pas tant de redire dans quel sens doit évoluer le système de santé que de proposer des solutions, des leviers, des alliances, des coopérations entre acteurs, des méthodes et des moyens pour y parvenir", explique en avant-propos Michel Laforcade.

[www.social-sante.gouv.fr](http://www.social-sante.gouv.fr)

(ASH n°2981, 2016/10/28, p.8-9)

---

## RETRAITE

Le 13 octobre, la ministre des Affaires sociales et de la Santé a annoncé la création du compte personnel retraite pour "simplifier les démarches de tous les Français". Ainsi, a expliqué Marisol Touraine, "quels que soient la situation ou le parcours professionnel, chaque personne peut désormais ouvrir son compte personnel retraite". Cette plateforme leur permet non seulement de connaître leurs droits à retraite, les spécificités de leur régime de retraite et leurs interlocuteurs, mais aussi d'estimer le montant de leur retraite.

[www.info-retraite.fr](http://www.info-retraite.fr)

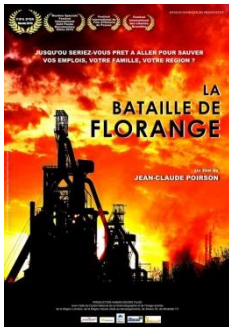
(ASH n°2981, 2016/10/28, p.9)

---



## LA BATAILLE DE FLORANGE

Documentaire de Jean-Claude Poirson



Jusqu'où seriez-vous prêt à aller pour défendre votre emploi et votre région si demain un prédateur financier vous mettait à terre, ruinant votre famille, votre commune, ne vous laissant plus aucun espoir de vous en sortir ? Quel avenir possible sans travail, sans écoles, sans hôpitaux, sans services publics, sans commerces, etc... ? Le 20 février 2012, les ArcelorMittal de Florange s'engagèrent dans un des plus longs conflits sociaux de ces quarante dernières années. Leur objectif : sauver les deux derniers hauts-fourneaux de leur vallée, ainsi que les 5 000 emplois qui s'y rattachent à brève échéance. Avec une imagination redoutable, pendant deux années, ils ont fait trembler les chefs d'états et leurs gouvernements tout en forgeant leur fraternité dans une lutte exemplaire. Un combat jonché de rebondissements, de trahisons d'Etat, de promesses non tenues, de coups de gueule, mais un combat d'hommes debout face à une multinationale et aux puissants. Espoir, doutes, larmes, courage et éclats de vie, ce film documentaire raconte leur combat.

(Télérama n°3485, 2016/10/26, p.66)

## L'ODYSSÉE

Webdocumentaire de Matthew Cassel

Le journaliste et réalisateur Matthew Cassel suit Aboud, bijoutier syrien, dans son périple vers l'Europe. Lors de leur rencontre, Aboud a déjà quitté sa famille depuis plus de 2 ans. Il vit en Turquie où il pense trouver un travail et faire venir sa femme et leurs deux enfants. C'est un échec. Il pense que s'il parvient à rejoindre un pays de l'Union européenne, il pourra demander l'asile et avoir une vie meilleure.

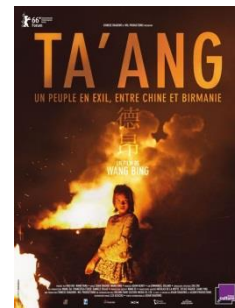
Matthew Cassel est présent tout au long du parcours d'Aboud : sur une barque, pour une marche de 8 jours à travers les Balkans, dans les bus, des trains et des taxis.

<http://www.spicee.com/fr/episode/lodysee-178>

(ASH n°2981, 2016/10/28, p.39)

## TA'ANG

Documentaire de Wang Bing



Les Ta'ang, minorité ethnique birmane, sont au cœur d'une guerre civile à la frontière chinoise. Depuis début 2015, de violents conflits ont contraint des milliers d'enfants, de femmes et de personnes âgées à s'exiler en Chine. Le film suit la vie quotidienne de ces réfugiés.

(Télérama n°3485, 2016/10/26, p.62)

# Agenda de l'ERTS



**CONFERENCE**

● **Économie sociale  
et solidaire,  
travail social et handicap  
Quelle participation ?**

**Jeudi 17  
Novembre 2016  
9h00 à 12h00**

**Animée par :**  
*Melaine CERVERA*  
Socio-économiste  
École des Hautes Études en Sciences Sociales (EHESS)  
Membre de l'Association de Promotion des Expérimentations Sociales (APEX)



 **Ecole Régionale  
du Travail Social** Association Régionale pour le Développement des Qualifications et des Actions de Formation  
2032 rue du Général de Gaulle - CS 60002 - 45166 OLIVET Cedex - Tél. 02.38.69.17.45 - www.erts-olivet.org