

Bref Doc'

n°32

du 17 au 23 octobre 2016



Revue

Revue

Presse

Presse

Législation

Législation

Multimédia

Multimédia

Culture

Culture

Agenda de l'ERTS

Agenda de l'ERTS

ASH, n°2980, 2016/10/21

- "Pauvrophobie", tel est le terme retenu par les internautes à l'issue d'une campagne de mobilisation lancée par **ATD Quart Monde**, afin de remplacer les termes officiels de "**discrimination pour précarité sociale**" (p.14)
- Les **pistes du SAMU social** pour **prendre en charge les personnes à la rue vieillissantes** (p.14-15)
- Les **accueils de jour** attendent "une **meilleure reconnaissance**". Questions à **Sami Chayata**, chargé de mission "veille sociale-hébergement" à la FNARS (Fédération nationale des associations d'accueil et de réinsertion sociale) (p.15)
- **Représentativité patronale** : **l'Unifed** (Union des fédérations et syndicats nationaux d'employeurs sans but lucratif du secteur sanitaire, médico-social et social) **déchirée** par les **divergences de stratégie** (p.16-17)
- Un **accompagnement des personnes handicapées** vers les **métiers du social** (p.17)

- **Emploi dans le secteur sanitaire et social privé non lucratif** : des évolutions contrastées (p.17)
- **Remobiliser par le sport et la culture**, tel est l'objectif de l'association "**Un ballon pour l'insertion**", qui propose des **séjours multiactivités aux personnes sans abri**. Reportage à Houlgate (p.18-22)
- **Universités populaires de parents** : quand les parents deviennent universitaires. Décryptage (p.24-27)
- "En dehors de la **diversité**, il n'y a pas de **droits de l'Homme**". Rencontre avec **Pierre Tartakowsky**, président d'honneur de la LDH (Ligue des droits de l'Homme) (p.28-29)
- **ESSMS** (Établissements et services sociaux et médico-sociaux) : une **instruction** anticipe la **mise en œuvre du futur cadre budgétaire et comptable** (p.34-35)
- Les **modalités de constitution** d'un **pécule** pour les **jeunes majeurs**

- **sortant de l'ASE** (Aide sociale à l'enfance) sont fixées (p.35-36)
- **Mise en place d'un Conseil d'orientation des politiques de la jeunesse** (p.37)
- Le **décret** créant un **délégué ministériel aux missions locales** est paru (p.37)
- Le **patrimoine** est désormais **pris en compte** dans le **calcul des aides au logement** (p.38)
- **CC66** : les **modifications du régime de complémentaire santé** sont **agréées** (p.39)
- **Modernisation de la justice** : tout juste adoptée, la **loi** est **déférée** devant le **Conseil constitutionnel** (p.40-41)
- La justice autorise **l'évacuation du campement de migrants à Calais** (p.42)
- Le **projet de loi de finances pour 2017** (suite et fin). Dossier (p.43-63)

DICTIONNAIRE PERMANENT SOCIAL, n°990, 2016/10

- **PLF** (Projet de loi de finances) et **PLFSS** (Projet de loi de finances de la

Sécurité sociale) pour **2017** : les **mesures sociales** (p.1-4)

DIRECTION[S], n°146, 2016/10

- **Logement des sans-abri** : feu vert pour essaimer "**Un chez-soi d'abord**". Enquête (p.4-5)
- La **MAS** (Maison d'accueil spécialisée) **Mosaïque** de Cergy-le-Haut concourt au 11^e Trophée, catégorie adaptation de l'offre aux usagers. Elle propose **différents activités et services dits externalisés** à des **personnes polyhandicapées vivant à domicile**. Reportage (p.14-16)
- Le programme **Working First 13**, un **coaching intensif** vers l'**emploi ordinaire**. Reportage à Marseille (p.18-20)

- "**Living Labs** (Laboratoires vivants) : l'**innovation** pour et avec les **usagers**". Entretien avec **Robert Picard**, cofondateur du forum des Living Labs en santé et autonomie (p.22-23)
- **Temps partiels** : un régime d'exceptions. Dossier (p.24-31)
- **Commande publique** : repères pour les acheteurs (p.32-33)
- Préparer, organiser et suivre un **séjour de rupture** (p.34-35)
- Constituer une **délégation unique de personnel** (p.36)

- L'**intermédiaire** facilite l'échange avec les **sourds** (p.41)
- "**Donner le pouvoir d'agir aux personnes handicapées**". Directeur général du CREAL Rhône-Alpes, **Claude Volkmar**, entend **inciter les professionnels** du secteur à redoubler d'efforts pour **faciliter et soutenir l'inclusion sociale des personnes handicapées** et leur **citoyenneté** (p.46-47)
- Peut-on être **amis au travail** ? (p.51)

Doc' ACCOMPAGNEMENT, n°5, 2016/09-10

- Faire **tomber le tabou** de la **fin de vie en institution**. Dossier (p.8-18)
- **Fin de vie** et **questions éthiques** (p.31-32)
- **Savoir accompagner** vers une **fin de vie digne** (p.33-34)

- La **maison de santé Marie-Galène** implantée à Bordeaux a lancé un projet de **création d'un jardin des sens à but thérapeutique** sur une démarche **Snoezelen** (p.35-36)

- Un **foyer de vie** pour **personnes handicapées vieillissantes**. Reportage à Soissons à l'Apei-Les papillons blancs (p.37-38)

ÉTUDES & RÉSULTATS, 2016/10

- **Retraite** : à 30 ans, les femmes ont validé presque autant de trimestres que les hommes (n°980, p.1-8)
- **Indépendants et salariés du privé** : une vision concordante du système de protection sociale (n°979, p.1-4)

LA GAZETTE SANTÉ SOCIAL, N°133, 2016/10

- "Les **CCAS** (Centres communaux d'action sociale) sont la **petite lumière** à laquelle les **plus précaires** vont frapper quand ils n'ont plus d'espoir. Entretien avec **Joëlle Martinaux**, présidente de l'UNCCAS (Union nationale des centres communaux d'action sociale) (p.12)
- **Développement durable** : plus qu'une obligation, un levier de performance. Dossier (p.15-22)
- **Loi vieillissement** : la reconnaissance juridique des proches aidants et la création d'un droit au répit. Analyse (p.26-27)
- Les **maisons de naissance** veulent démontrer leur efficacité (p.32-34)
- Le **décret du 26 août** parachève l'intégration des EHPAD (Établissements d'hébergement pour personnes âgées dépendantes) (p.35)
- **Zoothérapie** : les intervenants en médiation animale offrent un complément thérapeutique. Portrait de **François Beiger**, éthologue et spécialiste de la relation homme-animal (p.38-39)
- **Management** : faire face à un imprévu (p.40)
- Les **psychologues territoriaux et hospitaliers** (p.41)
- À Strasbourg, des **bénéficiaires du RSA** surveillent la **restauration scolaire**. Reportage (p.43-45)
- L'**Association Alzheimer Domicile**, dans le Nord, a mis en place un **service de répit** pour les aidants, grâce au **volontariat service civique** (p.46)
- **Inclusion** : la ville de **St-Brieuc** développe avec les **publics en errance** une expérience de **travail payé à la journée** (p.47)
- Le **projet Terr-esanté** de l'ARS (Agence régionale de santé) Ile-de-France vise le **développement massif des soins numériques** (p.50)

LIAISONS SOCIALES MAGAZINE, N°175, 2016/10

- **Fait religieux en entreprise** : "Méfions-nous de l'intégrisme laïc". Entretien avec **Jean-Louis Bianco**, président de l'Observatoire de la laïcité (p.6-8)
- Le **sexisme au travail** : toujours tabou. Dossier (p.22-29)
- **Salariés aidants** : il faut en prendre soin (p.42-43)
- **Cybersécurité** : une bien timide prise de conscience. Dossier (p.53-57)
- **Retenue de l'impôt à la source** : le jeu en vaut-il la chandelle ? (p.62-63)

LIEN SOCIAL, N°1193, 2016/10/13

- **Convention 66** : toujours en chantier (p.14)
- **Laboratoire d'un social libéral** : la municipalité d'**Anvers** met les **services sociaux sur le marché** (p.15)
- **Accessibilité** : encore du chemin à parcourir (p.16-17)
- **Michel Lemay**, un psychothérapeute engagé et ludique (p.18-19)
- Au **centre pénitentiaire de Caen**, depuis 31 ans, un **atelier d'imprimerie** forme des **détenus aux métiers de l'impression** et les prépare aux **diplômes professionnels**. Reportage (p.20-22)
- **Enfants en CADA** (Centre d'accueil de demandeurs d'asile) : un **accueil** à soigner. Dossier (p.24-31)
- **L'entrepreneuriat... social** ? Ce nouveau genre d'entreprise mérite d'être replacé dans son contexte afin de mieux cerner les enjeux idéologiques et pratiques qu'il soulève (p.32-34)

RF SOCIAL, N°167, 2016/10

- **Handicapés** : assurer l'obligation d'emploi. Dossier (p.19-30)

RF SOCIAL JURIDIQUE, N°167, 2016/10

- **Loi travail** : négociation, durée du travail et représentation du personnel. Dossier (p.5-81)

RPDS, N°857-858, 2016/09-10

● **Les congés payés** : la loi du 8 août 2016. Dossier (p.293-328)

TÉLÉRAMA, N°3484, 2016/10/16

● Sur l'île italienne de **Lampedusa**, tout est fait pour que **touristes et migrants ne se croisent pas** (p.22-26)

● La **Méditerranée**, une mer au carrefour de trois continents, longtemps fantasmée comme un **modèle d'har-**

monie entre les **cultures du Nord et du Sud**. Vue de **Gênes** ou de **Damas**, sa **perception** est pourtant **bien différente**. Rencontre avec l'historienne **Leyla Dakhli** (p.34-37)

● **L'Arabe est-il l'Étranger ?** Les **héros de Camus** suscitent plus que jamais des **interprétations ambivalentes** et fécondes (p.53-55)

TSA, N°76, 2016/10

● **Migrants** : "nous avons fait le **choix de l'humanisme** et de la **dignité**". Entretien avec la directrice générale adjointe d'Emmaüs solidarité **Auréliel El Hassak-Marzorati** (p.6-7)

● **Départements** : appel général à **refonder le modèle social**. Analyse (p.10-12)

● **Fusions d'associations** : des mariages forcément compliqués ? Dossier (p.15-22)

● **Maraude médicale** : depuis près de 20 ans, une équipe de **médecins et infirmiers bénévoles** prodigue le soir des **soins aux sans-abri**, dans les lieux les plus improbables des Hauts-de-Seine. Reportage (p.24-26)

● **Intérim coopératif** : les **sociétés coopératives de travail temporaire Medicoop** mettent à **disposition** de structures non lucratives du **personnel non permanent**. Reportage (p.28-29)

● **Loi Protection de l'enfant** : l'essentiel de la réforme. Dossier (p.34-39)

● **Insertion** : **expérimentation des territoires zéro chômeur de longue durée** (p.40-41)

● **SAAD** (Service d'aide et d'accompagnement à domicile) : comment procéder à une **évaluation interne** ? (p.42-43)

UNION SOCIALE, N°300, 2016/10

● Peut-on être **en même temps** sur le front de **l'économie française** et de la **lutte contre l'exclusion** ? Portrait de **Louis Gallois**, président de la FNARS (Fédération nationale des associations d'accueil et de réinsertion sociale) (p.12-13)

● L'**association "Lire pour en sortir"** propose de faire du **livre un outil de réinsertion culturelle** en permettant aux **détenus** de découvrir les richesses de la littérature (p.14-15)

● Le **défi de la mixité sociale**. Dossier (p.17-25)

● La **République** à l'épreuve du **travail social**. Rencontre avec l'inspecteur général des affaires sociales honoraire, **Michel Thierry** (p.26-28)

VIE SOCIALE, N°1193, 2016/10/13

● **Les défis du vieillissement** : construction d'une **politique sociale**. Dossier (p.7-200)

VIVRE ENSEMBLE, N°131, 2016/09-10

● **Révolution numérique** : et nous alors ? Dossier (p.6-11)

● Retour sur le **5^e congrès de l'Unapei** : "**construire ensemble une société inclusive**" (p.12-15)

● **Conférence nationale du handicap 2016** : des moyens pour le handicap (p.16)

● **Respect des droits des personnes handicapées** : la France encore loin du compte (p.17)

● Les **Papillons Blancs** de Roubaix-Tourcoing, déploient des **formules d'habitat innovantes** pour s'adapt-

ter aux **projets des personnes accompagnées** (p.27)

● **Unique dispositif** en Midi-Pyrénées, l'**ATPE** (Accueil temporaire les Petits Princes) est une **structure expérimentale** accueillant des **enfants handicapés de 0 à 6 ans**. Reportage (p.29)

● Les **travailleurs handicapés de l'Esat de Mézin** ont redonné un **véritable souffle** à ce village de 1 500 âmes situé près d'Agen en devenant des **citoyens à part entière**. Reportage (p.34-35)

● **Rock, groove & handicap**. Focus sur **4 groupes de musiciens et chanteurs en situation de handicap** qui, en vrais professionnels, savent mettre le feu à la scène comme à l'âme (p.38-39)

● Si l'**école** se veut ouverte, elle **peine encore à envisager "l'autrement capable"**. Rencontre avec le sociologue **Serge Ebersold** (p.40-41)

LE MONDE

2016/10/22 :

● Le **Conseil constitutionnel** dit non à la **surveillance de masse sans contrôle** (p.11)

● **Ados radicalisés** : les **psys** s'investissent peu à peu (p.12)

● **Iconographie terroriste** : "Le Monde" a consacré fin septembre un **comité de rédaction au traitement photographique du terrorisme** (p.19)

● "L'**État de droit** reste le **fondement de l'Union européenne**".

Entretien avec **Laurent Fabius**, président du Conseil constitutionnel (p.20-21)

● **Statistiques ethniques** : soyons réalistes ! (p.22)

● La **Suède** débat de l'**impact économique des réfugiés** (Eco&Entr., p.5)

● **Génération Z** : les **outils numériques** abolissent-ils la **conversation** ? (Idées, p.1 et p.3)

● Le **terrorisme** oblige les **journalistes** à réfléchir sur l'**usage des photographies** (Idées, p.4-5)

2016/10/21 :

● Un **plan formation** pour "apprendre un **métier qui embauche**" (p.10)

● Le **manque de moyens** entraîne

les **universités** dans la **tourmente** (p.11)

● Pourquoi les **enfants de l'immigration** vont en **prison** (p.12-14)

● Il faut **faire revenir les éducateurs de rue** dans les **quartiers** (p.21)

● Les **sociétés occidentales** doivent **retrouver foi** dans le **progrès** (Eco&Entr., p.7)

2016/10/20 :

● En **Russie**, les **cancéreux** préfèrent mourir : seuls **20% des malades** en **phase terminale** ont un **traitement** (p.8)

● Droite, gauche : à chacun son **revenu universel** (p.9)

● Sous la **haine** de la **pédagogie**, celle de l'**égalité**. Analyse (p.23)

2016/10/19 :

● La **guerre** contre l'**État islamique** (p.2-3)

● Le **coût faramineux** des **perturbateurs endocriniens** (p.6)

● **Baisse des départs de français juifs** vers Israël (p.11)

● Les **universités** résistent au **modèle anglo-américain** (Eco&Entr., p.6)

● Faut-il **mesurer le coût économique** des **discriminations** ? (Eco&Entr., p.7)

● Un **colloque** à Paris a permis de mieux cerner le **lien** entre le **développement** d'une **inflammation chronique** et l'**apparition** d'une **maladie psychiatrique** (Sc&Médecine, p.3)

● **Associations et fondations** : toujours plus dynamiques (Cahier central, p.1-4)

2016/10/18 :

● **Compte à rebours** déclenché pour la "**jungle**" de **Calais** (p.12-13)

● Oui, les **inégalités progressent** en **France** ! (p.24)

● **Suicides à La Poste** : le profond **malaise** des facteurs (Eco&Entr., p.4)

● La **déferlante** du **travail gratuit**. Dossier (Eco&Entr., p.6-7)

2016/10/17 :

● À **Calais**, les **passeurs** à plein régime avant la **fin de la "jungle"** (p.10-11)

● Les **manuels scolaires** dans la **tourmente** du "**genre**" (p.12)

● **Rejeter les migrants**, c'est **refuser l'avenir** (p.27)

● Et l'homme créa **Pepper**, un **robot** qui vous **veut du bien** (L'Époque, p.2-3)

LA RÉPUBLIQUE DU CENTRE

2016/10/22 :

● Le **dispositif "Garantie jeunes"** a été officiellement lancé le 21 octobre à la **mission locale de l'Orléanais** (p.6)

● **Justice pénale** : une **réforme** qui **peine** à s'imposer (p.38)

● **Projet Géonomie** : l'**application Eskélias** permettra d'éviter un certain nombre de **problèmes d'accessibilité**, en ville (p.41)

● **La Poste** prépare le lancement d'une **offre payante** grand public de **visites à domicile** chez des **personnes âgées**, baptisée "**Veiller sur mes parents**" (La Rep annonces, p.1)

2016/10/21 :

● **Accès aux droits** : des **Loirétains** ont conçu des **supports vidéo** et **BD** pour inciter la **population pauvre** à **se faire aider** (p.5)

● **Prostitution** : la **nouvelle loi** n'a **pas modifié** le **comportement** des **clients**. Aucun contrôle n'a été effectué depuis 6 mois (p.8)

● **Établissements scolaires** : depuis 10 ans, le **nombre d'agressions** est **stable** (p.43)

● Des **rencontres régionales** de la **transformation numérique** très inventives ont eu lieu à Orléans (p.45)

2016/10/20 :

● "**L'opération brioche**" menée par l'**ADAPEI 45** (Association départementale de parents et amis de personnes handicapées mentales du Loiret) : a permis de réunir **40 000 €** (p.7)

2016/10/19 :

● **Défi collectif** : un **mois sans tabac** en novembre (p.7)

● **Éducation nationale** : la **banlieue parisienne** connaît un **épisode de violences** inédit (p.40)

● **L'après Mossoul** : maîtriser le **retour de djihadistes**, tous les **pays** pourraient être confrontés à ce problème (p.42)

2016/10/18 :

● Les **établissements scolaires** de l'**académie** doivent **se préparer** à une **éventuelle attaque terroriste** (p.3)

● Les **revenus** des **habitants** de l'**Agglo**. Dossier (p.10-11)

● L'équipe du **MRH45** (Moto Racing Handicap 45) participera en juin 2017 aux **12 heures de Magny-Cours** avec un équipage composé de **deux pilotes amputés fémoraux** et un **pilote avec une paralysie complète de la cheville** (p.21)

2016/10/17 :

● **Transgenres** : une **avancée législative** dont se félicite l'**association Homosexualités et socialisme** (p.7)

● Un "**café-Lyme**" aura lieu samedi **29 octobre** à Orléans, à destination des **malades**, de leurs **proches** et des **curieux** (p.10)

● Qui veut **rejoindre l'équipe** du nouveau **Bondy Blog Centre** ? (p.16)

● **Christophe Chauché** a 44 ans et il **cumule les "dys"**. Mais il s'en est sorti et veut **donner de l'espoir**. Témoignage (p.22)

LE FIGARO

2016/10/22 :

- Comment va-t-on **démanteler la "jungle" de Calais** ? (p.8-9)
 - La **France** apprivoise la **télé-médecine** (p.11)
- 2016/10/21 :
- "L'hôpital oublie les malades". Rencontre avec **Michaël Peyromaure**, professeur d'urologie de l'hôpital Cochin (p.18)
 - Le **plan de formation des chômeurs** sur les rails (p.21)

2016/10/19 :

- **Six professeurs et proviseurs agressés** en une semaine (p.4)
 - **Emploi à domicile** : ce que l'impôt à la source changera pour les particuliers employeurs (p.24)
- 2016/10/18 :
- Le futur centre SDF du XVI^e a fait l'objet d'un **incendie criminel** (p.9)
 - "Pour l'éducation, l'erreur est de **multiplier les lois**". Entretien avec **Jean-Michel Blanquer**, ancien direc-

teur général de l'enseignement scolaire à l'Éducation nationale (p.18)

- **Formation des chômeurs** : l'État cherche des fonds (p.22)

2016/10/17 :

- **Epilepsie** : une **prise en charge améliorée** à pas comptés (p.9)
- À la découverte des **bons côtés de la tristesse** (p.12)
- **Najat Vallaud-Belkacem** veut **mieux remplacer les profs absents** (p.13)
- Vers de **nouvelles règles** pour le **télétravail** (p.23)

LIBÉRATION

2016/10/22 :

- Comment le **gouvernement** prépare-t-il l'**évacuation** de la "jungle" de Calais. Décryptage (p.10)
- **Cancer du sein** : le péril jeune (p.20-21)
- "Je crois bien **ne plus me reconnaître** depuis que je t'aime". Rencontre avec **Paul Audi**, philosophe (p.22-23)

2016/10/21 :

- "L'**anarcho-libéralisme numérique** n'est plus tolérable". Entretien avec **Éric Sadin**, philosophe (p.18-19)
- **Échouer pour réussir** : éloge de l'échec par **Charles Pépin**, essayiste (p.23)
- **Genre** : **ne renonçons pas à la théorie** ! (p.23)

2016/10/20 :

- Après les **récentes violences** en banlieue, les **policiers** défont le pouvoir (p.2-4)
- **Alzheimer** : la **Commission de la transparence** au sein de la **HAS** (Haute autorité de santé) prône le **déremboursement de 4 médicaments** jugés **inefficaces**. Entretien avec le professeur **Olivier Saint-Jean**, membre de la commission (p.14-15)
- Gare à la **datacratie** galopante : les **chiffres** et leur **analyse** vont-ils supplanter le **pouvoir des hommes** ? Enquête (p.20-21)
- Le **partage, intérêt d'Internet** (p.28)

2016/10/19 :

- Dans la "jungle" de Calais, les **femmes** ne connaissent **aucune sécurité**, surtout la nuit". Entretien avec **Emma Dubreu**, éducatrice spécialisée (p.8)
 - Le **médecin roulant** : **handicapé**, le **docteur Frédéric Tissot**, qui a beaucoup œuvré au Kurdistan, s'occupe aujourd'hui de l'**accueil des migrants** (p.32)
- 2016/10/18 :
- **Migrants** : **Sarcelle** répand sa **solidarité** sur le pavé parisien (p.10)
 - **Critiquer l'école** : **réac** ou **pas réac** ? (p.24-25)

POLITIS, N°1424, 2016/10/20

- **Calais** : l'impossible **démantèlement** (p.4-6)

- À **Athènes**, des **associations** ont **réquisitionné** l'hôtel City Plaza, un

établissement désaffecté pour **accueillir des réfugiés** (p.24-25)

FAMILLE / ENFANCE

Décret n°2016-1375 du 12 octobre 2016

Relatif à la constitution, à l'attribution et au versement, à partir de l'allocation de rentrée scolaire, du pécule mentionné à l'article L. 543-3 du code de la sécurité sociale
[\(JO n°0241, 2016/10/15, texte n°37, 3 p.\)](#)

FORMATION

Arrêté du 4 octobre 2016

Modifiant l'arrêté du 8 juin 2004 relatif au certificat d'aptitude aux fonctions d'encadrement et de responsable d'unité d'intervention sociale
[\(JO n°0242, 2016/10/16, texte n°7, 1 p.\)](#)

INSTITUTIONS PUBLIQUES

Arrêté du 12 octobre 2016

Relatif à l'organisation et aux missions du service du haut fonctionnaire de défense et de sécurité auprès des ministères chargés des affaires sociales
[\(JO n°0245, 2016/10/20, texte n°26, 4 p.\)](#)

LIEUX D'EXERCICE

Arrêté du 4 octobre 2016

Modifiant au titre de l'exercice 2017 les dispositions de l'article 3.1 de l'arrêté du 9 décembre 2005 pris en application de l'article R. 314-13 du code de l'action sociale et des familles, relatif à la transmission par courrier ou support électronique des propositions budgétaires et des comptes administratifs des établissements et services sociaux et médico-sociaux
[\(JO n°0243, 2016/10/13, texte n°13, 1 p.\)](#)

POLITIQUE SOCIALE

Décret n°2016-1371 du 12 octobre 2016

Modifiant le décret n° 2013-727 du 12 août 2013 portant création, organisation et attributions d'un secrétariat général des ministères chargés des affaires sociales
[\(JO n°0241, 2016/10/15, texte n°23, 2 p.\)](#)

SANTÉ

Instruction n°2016-277 du 9 septembre 2016

Relative aux modalités de pilotage du dispositif des groupes d'entraide mutuelle par les agences régionales de santé au regard du nouveau cahier des charges fixé par arrêté du 18 mars 2016
[\(Circulaire.legifrance.gouv, 2016/09/09, 43 p.\)](#)

Arrêté du 10 octobre 2016

Fixant la liste des vaccinations que les sages-femmes sont autorisées à pratiquer
[\(JO n°0244, 2016/10/19, texte n°31, 2 p.\)](#)

TERRITOIRE / LOGEMENT

Décret n°2016-1385 du 12 octobre 2016

Relatif à la prise en compte du patrimoine dans le calcul des aides personnelles au logement
[\(JO n°0242, 2016/10/16, texte n°14, 3 p.\)](#)

Ordonnance n°2016-1408 du 20 octobre 2016

Relative à la réorganisation de la collecte de la participation des employeurs à l'effort de construction
[\(JO n°0246, 2016/10/21, texte n°29, 15 p.\)](#)

VEILLISSEMENT

Instruction n°2016-300 du 6 octobre 2016

Relative à la prise en compte dans la gestion du FINESS (Fichier national des établissements sanitaires et sociaux), des modifications apportées par la loi n°2015-1776 du 28 décembre 2015 relative à l'adaptation de la société au vieillissement et le décret n°2016-696 du 27 mai 2016 relatif aux résidences autonomie et portant diverses dispositions relatives aux établissements sociaux et médico-sociaux pour personnes âgées
[\(Circulaire.legifrance.gouv, 2016/09/06, 34 p.\)](#)

Instruction n°2016-304 du 10 octobre 2016

Relative au calendrier de campagne budgétaire "EPRD", en application des dispositions législatives de la loi d'adaptation de la société au vieillissement et de la loi de financement de la sécurité sociale au titre de l'année 2016, dans l'attente de la parution des textes réglementaires d'application
[\(Circulaire.legifrance.gouv, 2016/09/10, 14 p.\)](#)

Décret n°2016-1395 du 18 octobre 2016

Fixant les conditions dans lesquelles est donnée l'information sur le droit de désigner la personne de confiance mentionnée à l'article L. 311-5-1 du code de l'action sociale et des familles
[\(JO n°0245, 2016/10/20, texte n°25, 7 p.\)](#)

AUTISME ET NUMÉRIQUE

Un nouvel appel à projets intitulé "les outils numériques au service de l'autisme" est lancé par l'Unapei à l'attention des responsables d'établissements ou services. Le projet présenté doit favoriser le développement des compétences et des apprentissages des personnes avec autisme, à travers l'utilisation d'outils numériques, et/ou participer à la diffusion d'une meilleure connaissance de l'autisme à travers le numérique.

www.fondationorange.com

(Vivre Ensemble, n°131, 2016/09-10, p.21)

MINEURS ISOLÉS

Rendu public le 13 octobre, quelques jours avant la Journée mondiale du refus de la misère, le dernier rapport annuel de Médecins du monde sur l'accès aux droits et aux soins des plus démunis en France témoigne à nouveau "des difficultés persistantes" qu'ils rencontrent pour accéder à leurs droits et se faire soigner. L'année 2015 "a été marquée en particulier par une crise migratoire sans précédent illustrant des conditions d'accueil inadaptees" et a connu "une multiplication des démantèlements de campements et autres bidonvilles, le plus souvent sans solution de relogement", rappelle l'association, dont le rapport est étayé par les données d'activités des 67 programmes qu'elle mène dans 34 villes françaises, en particulier dans ses 20 CASO (Centres d'accueil de soins et d'orientation).

www.medecinsdumonde.org

(ASH n°2980, 2016/10/21, p.12-13)

NOUVELLES PRATIQUES PROFESSIONNELLES

L'exploration de nouvelles pratiques professionnelles est au cœur du dossier 2016 "Pauvretés, précarités, exclusions en Rhône-Alpes" de la MRIE (Mission régionale d'information sur l'exclusion), rendu public le 11 octobre. Dans l'un des sept chapitres, le document illustre, avec des récits d'expériences et des témoignages, comment les travailleurs sociaux "sont en recherche de sens et explorent de nouvelles postures". Et suivent à cette fin plusieurs voies : "sortir des murs, sortir de son cadre d'intervention classique, changer la nature de la relation avec les personnes confrontées à la précarité, dans le cadre d'actions collectives ou pas". Dans une autre partie – "Protection de l'enfance : revisiter nos pratiques", titre du séminaire organisé le 3 mai dernier par la MRIE –, le dossier revient sur la place des parents dans la protection de l'enfance et la façon dont leur "capacité collaborative" peut être reconnue.

www.mrie.org

(ASH n°2980, 2016/10/21, p.11)

PERSONNES ÂGÉES ET DÉPENDANCE

Face à l'augmentation du nombre de personnes de plus de 60 ans en situation de dépendance – qui se situerait, malgré une mesure difficile, entre 1,24 million de bénéficiaires de l'APA (Allocation personnalisée d'autonomie) et près de 7 millions de personnes déclarant une limitation "fonctionnelle" –, le CAE (Conseil d'analyse économique) a publié, le 13 octobre dans une note d'analyse, des recommandations visant à améliorer les politiques publiques de prise en charge de la dépendance.

[Les Notes du CAE n° 35, 2016/10](#)

(ASH n°2980, 2016/10/21, p.6-7)

PLACE DES CIAS

Alors que la carte de l'intercommunalité va être reconfigurée au 1^{er} janvier, selon les dispositions de la loi NOTRe, l'Unccas (Union nationale des centres communaux d'action sociale) vient de publier une étude sur les CIAS (Centres intercommunaux d'action sociale), dans laquelle elle décrit l'organisation et le fonctionnement de ces structures mal connues.

Les CIAS "peuvent apparaître comme encore peu visibles ou parfois complexes à identifier" mais n'en sont pas moins "des acteurs clés des solidarités locales", pointent les auteurs d'une étude de l'Unccas. Réalisée en partenariat avec Mairie-Conseils, cette enquête a pour objectif d'éclairer les modalités d'intervention et de fonctionnement des CIAS.

www.unccas.org

(ASH n°2980, 2016/10/21, p.10-11)

REVENU DE BASE

"Le revenu de base peut présenter une réponse théorique intéressante à certains défis de société", estime une mission d'information du Sénat qui a rendu ses conclusions, le 19 octobre, sur l'intérêt et les formes possibles de mise en place d'un revenu de base en France. Constituée en mai dernier, elle privilégie néanmoins la "voie du réalisme plutôt que celle de l'utopie" et préfère s'engager dans une démarche de "petits pas". Le revenu de base consiste, selon le rapport rédigé par le sénateur Daniel Percheron, à "accorder de manière inconditionnelle à chaque membre de la société une dotation monétaire qui constituerait un socle de protection minimal". Considérant que les conditions de son introduction dans notre pays ne sont pas réunies à ce jour, les sénateurs estiment que la mise en place d'un tel dispositif nécessite au préalable une évaluation qui doit passer par une expérimentation territoriale.

www.senat.fr

(ASH n°2980, 2016/10/21, p.5-6)

ANIMATION ET ACCOMPAGNEMENT EN GÉRONTOLOGIE

11^e congrès national



Le thème retenu pour ce 11^e congrès national à Paris est "Comment animer avec les personnes âgées fragiles ?"

Tant dans les établissements qu'à domicile, la fragilité est un état vécu par les personnes éprouvant des difficultés grandissantes à mener elles-mêmes leur vie. Connue des professionnels, elle est cependant peu reconnue, faute de définition. Les animateurs sont quotidiennement confrontés à la difficulté de communiquer avec certaines personnes, de construire avec elle un accompagnement adapté, de la mettre en relation avec son environnement, de la situer par rapport à une estime de soi dégradée, de la mettre en confiance devant leurs hésitations... Autant de situations qui compromettent des objectifs visant à mettre la personne âgée en situation de remplir ses rôles vis-à-vis des siens et vis-à-vis des autres, dans ses relations habituelles ou dans un groupe.

www.congres-cnaag.com

(La Gazette Santé Social n°133, 2016/10)

PARCOURS EXTRAORDINAIRES

3 vidéos de l'Unapei

A l'occasion du congrès de l'Unapei, des vidéos mettant en avant l'inclusion sociale ont été présentées.

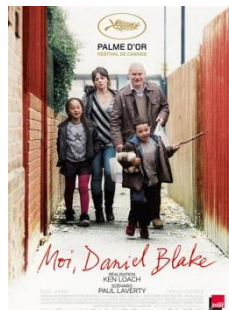
A travers les portraits de Marek, Justine et de 3 colocataires retraités, ce sont des parcours de vie extraordinaires qui ont été mis à l'honneur autour des sujets phare que sont la scolarisation, le milieu professionnel et l'habitat.

www.unapei.org

(Vivre Ensemble, n°131, 2016/09-10)

Moi, DANIEL BLAKE

Film de Ken Loach

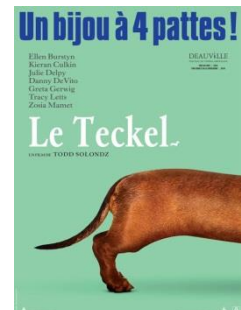


Pour la première fois de sa vie, Daniel Blake, un menuisier anglais de 59 ans, est contraint de faire appel à l'aide sociale à la suite de problèmes cardiaques. Mais bien que son médecin lui ait interdit de travailler, il se voit signifier l'obligation d'une recherche d'emploi sous peine de sanction. Au cours de ses rendez-vous réguliers au "job center", Daniel va croiser la route de Katie, mère célibataire de deux enfants qui a été contrainte d'accepter un logement à 450 kms de sa ville natale pour ne pas être placée en foyer d'accueil. Pris dans les filets des aberrations administratives de la Grande-Bretagne d'aujourd'hui, Daniel et Katie vont tenter de s'entraider...

(Télérama n°3484, 2016/10/19, p.40-42)

LE TECKEL

Film de Todd Solondz



Le jeune Remi est en rémission après avoir été atteint d'un cancer. Pour lui faire plaisir, son père lui offre un teckel, au grand dam de sa mère. Un jour, le couple laisse seul le petit garçon qui donne une nourriture inappropriée au chien. Malade, il est déposé chez un vétérinaire. Dawn, l'assistante, récupère l'animal. Dans un supermarché, elle croise le chemin de Brandon, un ancien camarade de lycée toxicomane. Ensemble, ils prennent la route, accompagnés du chien, pour se rendre chez le frère de Brandon. Désormais propriétaire du teckel, Dave Schmerz, qui enseigne le cinéma à l'université, déprime alors que sa carrière ne décolle pas...

(Télérama n°3484, 2016/10/19)

Agenda de l'ERTS



CONFERENCE

● **Économie sociale
et solidaire,
travail social et handicap
Quelle participation ?**

**Jeudi 17
Novembre 2016
9h00 à 12h00**

Animée par :
Melaine CERVERA
Socio-économiste
École des Hautes Études en Sciences Sociales (EHESS)
Membre de l'Association de Promotion des Expérimentations Sociales (APEX)



 **Ecole Régionale
du Travail Social** Association Régionale pour le Développement des Qualifications et des Actions de Formation
2032 rue du Général de Gaulle - CS 60002 - 45166 OLIVET Cedex - Tél. 02.38.69.17.45 - www.erts-olivet.org