

# Bref Doc'

## n°25

du 22 au 28 août 2016

Revue

Revue

Presse

Presse

Multimédia

Multimédia

Culture

Culture

Agenda de l'ERTS

Agenda de l'ERTS

## ASH, n°2972, 2016/08/26

- **Fin du conflit social** avec les **SPIP** (Services pénitentiaires d'insertion et de probation) : la **chancellerie** s'engage sur leurs principales revendications (p.5-6)
- **Emmanuelle Cosse**, ministre du Logement et de l'Habitat, lance un **appel à projets** pour développer l'**hébergement de réfugiés chez des particuliers** (p.7-8)
- Une **charte de fonctionnement** pour les **centres d'accueil et d'orientation** (p.8-9)
- Le **Défenseur des droits** toujours inquiet sur la situation des **réfugiés du Calais** (p.9)
- **Loi "travail"** : les **associations** saluent des **avancées** pour les **travailleurs handicapés** (p.15-16)
- Le **père des missions locales**, **Bertrand Schwartz**, est **décédé** en juillet dernier (p.20)
- Le **service civique** : un **dispositif attractif** pour le secteur, selon le **Syneas** (p.20-21)
- L'**ADC** (Association de directeurs, cadres de direction et certifiés de l'EHESP) **change de nom** et laisse place à l'**Association de directeurs, cadres de direction du secteur social, médico-social et sanitaire** (p.21)
- Dans les Yvelines, l'**IME** (Institut médico-éducatif) **Amalthée** expérimente

les **bienfaits de la voile** dans l'accompagnement de **jeunes autistes**.

Reportage (p.24-28)

- **Participation des usagers** : une révolution qui tarde. Décryptage (p.30-33)
- "La **politique migratoire** de l'**Europe** n'a pas été infléchie pour **faire face** à ce qui était **prévisible**". Rencontre avec **Claire Rodier**, juriste (p.34-35)
- Permettre une **parole libre** sur le **travail social, déagée de tout contrôle institutionnel**, et créer un **espace de débats**, tel est l'**objectif** de l'émission mensuelle "**L'antenne du social**" sur **Radio Libertaire** (p.36-37)
- **Manuel Valls** demande aux **préfets d'accélérer** la mise en œuvre du plan "**pauvreté**" (p.42-43)
- **Deux décrets** fixent les règles de **partage d'informations** entre **professionnels sanitaires, sociaux et médico-sociaux** (p.43-44)
- Les **modalités d'élaboration** du **projet régional de santé** sont détaillées (p.44-45)
- **Mise en œuvre** des **territoires de démocratie sanitaire** et des **conseils territoriaux de santé** : des précisions (p.45-46)
- Des **commissions** chargées d'**évaluer les refus de soins** sont instaurées (p.46-47)

- **PUMA** (Protection universelle maladie) : le **mode de calcul** de la cotisation due par certains assurés est fixé (p.47)
- Un **instrument** définit les **financements** et les **axes de travail** des **CREAI** (Centres régionaux d'études, d'actions et d'informations en faveur des personnes en situation de vulnérabilité) en 2016 (p.48-49)
- **Risque d'attentat** : **EAJE** (Établissements d'accueil de jeunes enfants) et **structures de la protection de l'enfance** doivent adopter des **mesures de sécurité** (p.49)
- La **loi "travail"**, **validée** pour l'essentiel par le **Conseil constitutionnel**, a été **publiée** (p.51-52)
- Une **aide à la recherche du premier emploi** peut être **versée** aux **jeunes diplômés** (p.52-53)
- **Création d'une prime** pour les **jeunes décrocheurs** reprenant le **chemin de l'école** (p.54)
- La **caution locative "Visale"** est étendue à **tous les jeunes de moins de 30 ans** entrant dans un logement (p.55)
- **Maintien des aides au logement** en **cas d'impayés** : une procédure simplifiée pour l'**apurement** des petites dettes (p.55-56)

## DOC' ACCOMPAGNEMENT, n°4, 2016/07-08

- Les **partenariats** : la **clef de la réussite**. Dossier (p.7-18)
- Le **Yoga** : habiter son corps, **ressentir la vie** (p.31-32)
- **Pourquoi se former ?** (p.33-34)

- En Bretagne, un **centre bucco-dentaire** destiné aux **personnes handicapées vivant en structure** et aux **personnes âgées accompagnées en Ehpad**. Reportage (p.35-36)

- **Cuisine thérapeutique** : les **odeurs** et les **saveurs**, rien que du bonheur (p.37-38)

## LE JAS, n°208, 2016/06-07

- **Travail** : oui aux **réformes** ! Dossier (p.12-16)
- "La **laïcité** est un **point d'appui** pour l'**émancipation de tous**". Entretien avec **Laurence Rossignol**, ministre des Familles, de l'Enfance et des Droits des Femmes (p.18-19)
- **Bourges** : une **semaine** pour la **laïcité**. La **fédération du Cher de la Ligue de l'enseignement** participe à un **collectif associatif** pour rappeler les fondamentaux du **vivre ensemble** (p.24)
- Des **bénévoles d'un jour** accompagnent des **réfugiés** au **Louvre** : une

approche initiée en Essonne par la **Croix-Rouge française** qui fait bouger les lignes (p.28)

- En créant le **délaissement parental**, la **nouvelle loi** sur la **protection de l'enfant** ouvre les perspectives d'un **avenir stable** aux **enfants confiés** aux **présidents des départements** (p.29)
- **Réforme du divorce** : l'amendement qui sépare et divise ! Décryptage (p.32-33)
- **Dépenses départementales** : l'**inquiétude** persiste. Décryptage (p.34-35)

- **Micha Stafford**, psychologue de formation, a lancé le concept de "**Chorales Inclusives**" proposant aux **valides** et aux **personnes** notamment en situation de **handicap** de **chanter ensemble**. Décryptage (p.36)
- La **prospective** : un chemin pour **construire l'avenir politique** (p.37)
- **Revenu universel** : une **utopie dangereuse** ? (p.40)
- Les **jeunes, acteurs de changement social** (p.41)

## LE MONDE MAGAZINE, N° 2016/08/27

● 1 600 enfants réunionnais furent arrachés à leur famille entre 1963 et 1982 pour être envoyés en métropole

dans le but de repeupler la France rurale (p.34-37)

## LA NOUVELLE REVUE DE L'ADAPTATION ET DE LA SCOLARISATION, N°74, 2016/07

● Vers une évaluation scolaire inclusive ? Dossier (p.5-169)  
● L'éducation des élèves présentant une déficience intellectuelle en Pologne (p.171-180)

● Analyse des effets du dispositif de scolarisation inclusive au lycée polyvalent Les Bourdonnières à Nantes (p.181-200)  
● La préparation de l'insertion professionnelle et son rapport à l'in-

sertion sociale en Impro (2<sup>e</sup> partie) (p.201-220)

● Démarche d'appropriation des cartes mentales auprès d'élèves sourds : quels bénéfices ? (p.221-235)

## POPULATION & SOCIÉTÉ, N°535, 2016/07-08

● La fin de l'enfant unique en Chine ? (p.1-4)

## RDSS, N°4, 2016/07-08

● La loi santé. Dossier (p.597-708)  
● L'enfant du mineur à épreuve du droit de la santé (p.722-737)

● Le Défenseur des droits face au Social : de la coupe aux lèvres (p.753-761)

● Sur la continuité de la prise en charge des jeunes adultes handicapés atteignant l'âge de vingt ans (p.767-772)

## RPDS, N°855, 2016/07

● Le contrat à durée déterminée. Dossier (p.225-246)

## TÉLÉRAMA, N°3476, 2016/08/24

● Le philosophe Alain Badiou sonde la jeunesse : celle déboussolée par le libéralisme, celle tentée par Daech, et la sienne, marquée par le communisme (p.4-8)

● Quand l'école passe au vert : la difficile transition écologique de l'institution scolaire. Dossier (p.18-24)

## TSA, N°74, 2016/07-08

● Laïcité : "Il ne faut pas céder à la tentation de l'évitement". Entretien avec Michel Thierry, chargé de mission interministérielle (p.6-7)  
● Loi ASV (Adaptation de la société au vieillissement) : une mise ne œuvre au pas de course. Analyse (p.10-12)  
● Professionnels, quel rapport au corps des usagers ? Dossier (p.15-22)  
● Insertion : à Toulouse, la Ferme habitat solidaire accompagne des

personnes exclues, à petite échelle et loin des protocoles. Reportage (p.24-26)

● L'IRTS (Institut régional du travail social) de Champagne-Ardenne emmène chaque année une promotion d'étudiants faire un séjour à Cunfin, petit village de l'Aube. Reportage (p.28-29)

● Loi ASV : quels impacts sur l'architecture institutionnelle ? Dossier (p.34-39)

● La domiciliation des personnes sans domicile stable (p.40-41)

● ESAT : associer les usagers au projet d'établissement (p.42-43)

## VIE SOCIALE, N°14, 2016/06-09

● Le service, les services. Dossier (p.7-179)

## LE FIGARO

2016/08/26 :

- **Universités** : la réforme du **master** patine (p.8)

2016/08/25 :

- **Dépakine** : **8 701 enfants** exposés **in utero** (p.10)
- Une **nouvelle baisse** du **chômage** en trompe l'œil (p.22)

2016/08/24 :

- **Terrorisme** : mobilisation pour la **sécurité des écoles** (p.2-3)
- Le **Royaume-Uni** va **isoler les islamistes en prison** (p.8)
- Traitement du **cancer** : la **peur** multiplie les **effets secondaires** (p.10)

2016/08/23 :

- Le **travail, exutoire** des **prisonniers de Muret** (p.8)

2016/08/22 :

- Une **rentrée sous tension** pour l'**islam de France** (p.1 et p.7)
- Seuls **11% des français** pensent que l'**immigration** a un **impact positif** sur le pays (p.8)
- **AVC** : **arrêter de fumer** diminue rapidement les risques (p.9)

## LIBÉRATION

2016/08/27 :

- **Burkini** : le **conseil d'État** a **invalidé l'arrêté municipal** de Villeneuve-Loubet (p.2-4)

2016/08/26 :

- **Mieux connaître** les **autres religions** pour **dominer nos conflits** (p.12-13)

2016/08/25 :

- Les **verbalisations absurdes** de **femmes voilées** sur les plages françaises provoquent le **malaise** (p.2-4)

2016/08/22 :

- À **Calais**, les **migrants plus nombreux** que jamais (p.10-11)
- **Financer les mosquées** pour les **contrôler** est un **leurre** (p.16-17)

## LE MONDE

2016/08/27 :

- "**Burkini**" : au **Conseil d'État**, le trouble à l'ordre public en débat (p.9)
- **Cacophonie gouvernementale** sur la **laïcité** (p.9)
- Les **forces** et les **faiblesses** de notre **système scolaire**. Dossier (Idées, p.1-8)

2016/08/26 :

- Après le "**burkini**", offensive contre le **voile** (p.8)
- Le **chômage baisse** lentement mais sûrement (p.9)
- La **dure réalité** des **jeunes travailleurs** dans le monde (p.12)

2016/08/25 :

- **Sécurité** : l'école mobilisée avant la rentrée (p.8)

2016/08/24 :

- Les **ambitions religieuses** du **Maroc** : **Mohammed VI** se voit en **chantre de l'islam modéré** (p.2-3)
- À **Côte**, l'**impasse des migrants** refoulés par la Suisse (p.5)

- **Migrants** : les **bénévoles** en première ligne (p.7)

2016/08/23 :

- Dans certaines cités de **Marseille**, des **habitants isolés ou handicapés** sont **contraints de stocker de la drogue** (p.8)

- Les **sans-papiers** de **St-Bernard**, vingt ans après (p.9)

- Il est **urgent d'augmenter le recours** aux **peines alternatives** à la **détention** (p.22)

2016/08/22 :

- **Migrants** : à **Vintimille**, un **petit Calais** à la frontière franco-italienne (p.1 et p.6-7)

- **Médecins sans frontières** : **trublion** de l'humanitaire (p.14-15)

- La **démocratie** passe par la **pédagogie** (p.28)

## LE MONDE DIPLOMATIQUE, N°749, 2016/08

- **Quand parler de "terrorisme" ?** (p.8-9)

- **Forum social mondial 2016** : entre questions et innovations. Dossier (p.19-25)

## LA RÉPUBLIQUE DU CENTRE

**2016/08/28 :**

- **Canicule** : **Marisol Touraine** s'est rendue au CHR d'Orléans (p.4)

**2016/08/27 :**

- Les **dossiers en souffrance** examinés à la **MDPH** (Maison départementale des personnes âgées) (p.6)

**2016/08/26 :**

- **Rythmes scolaires** : **certaines communes** n'ont pas le choix que de

**renoncer à la gratuité des activités périscolaires** (p.3)

- **Burkini** : la **mise en garde** du sociologue et historien **Jean Baubérot** (p.28)

**2016/08/25 :**

- **Rentrée scolaire** : encore **plus de classes 2.0** (p.9)

**2016/08/24 :**

- Des **réfugiés** sont **accueillis** à **Nevoy** dans le Loiret (p.4)

**2016/08/22 :**

- Un **centre de formation** dans le **quartier de l'Argonne** : l'association **Pass Emploi Service** vient d'obtenir son agrément (p.10)

- **Jacqueline Sauvage** fait finalement **appel** (p.29)



# Multimédia

## ACCÈS À L'AUTONOMIE DES JEUNES PLACÉS

Quelles sont les conditions de vie des jeunes placés au titre de l'enfance en danger et comment ceux-ci sont-ils préparés à leur sortie du dispositif de protection de l'enfance ? Un document publié par l'INED (Institut national d'études démographiques) livre un éclairage sur le sujet à partir de la première vague d'enquête ELAP (Étude longitudinale sur l'autonomisation des jeunes placés), réalisée en 2013-2014 auprès de plus de 1 600 jeunes placés par sept départements d'Ile-de-France et du Nord-Pas-de-Calais. L'analyse porte sur un sous-échantillon – plus de 500 jeunes âgés de 17 ans – dont un tiers sont des mineurs étrangers isolés.

[www.ined.fr](http://www.ined.fr)

(ASH, n°2972, 2016/08/26, p.18-19)

## LA CRÉATION D'ASSOCIATIONS

Après une année 2014-2015 "marquée par un record de créations" de 75 000 nouvelles associations, le pointage effectué aux trois quarts de l'année 2015-2016 laisse présager "un résultat légèrement inférieur pour l'ensemble de l'année, mais sans doute équivalant au précédent record de l'année 2008-2009 (73 000 créations)", relève la dernière note de conjoncture trimestrielle de l'association Recherches et solidarités

[www.recherches-solidarites.org](http://www.recherches-solidarites.org)

(ASH, n°2972, 2016/08/26, p.21)

## HANDICAP PSYCHIQUE

L'Unafam (Union nationale de familles et amis de personnes malades et/ou handicapées psychiques) a recensé une vingtaine de bonnes pratiques dans le champ de l'insertion et du maintien dans l'emploi des personnes présentant un handicap psychique.

Pour réaliser cette brochure publiée à la fin juin, l'Unafam a sollicité les adhérents et les bénévoles de toutes ses délégations, afin qu'ils lui "fassent part des pratiques qu'ils jugent devoir être généralisées en France", précise l'organisation.

[www.unafam.org](http://www.unafam.org)

(ASH, n°2972, 2016/08/26, p.15)

## OBSERVANCE DES TRAITEMENTS

La recherche d'une bonne observance de leurs traitements par les patients "est à favoriser", mais "il ne faut pas en faire une fin en soi", estime l'IGAS (Inspection générale des affaires sociales) dans un rapport récemment rendu public. Et elle recommande de ne pas lier le remboursement des soins à l'observance du traitement, même pour une faible part. Il faut, selon elle, développer et soutenir les capacités des usagers à prendre en charge eux-mêmes leur pathologie chronique. Elle conseille aussi de réviser le mode de financement de l'ETP (Éducation thérapeutique du patient). Les actions d'ETP ayant fait la preuve de leur efficacité devraient ainsi être financées par l'assurance maladie comme les soins, afin de libérer les crédits correspondant du fonds d'intervention régional qui, eux, pourraient servir à développer l'accompagnement, plaide l'IGAS.

[www.igas.gouv.fr](http://www.igas.gouv.fr)

(ASH, n°2972, 2016/08/26, p.10)

## PRÉVENTION DE LA RADICALISATION

C'était une commande de Patrick Kanner : le CNV (Conseil national des villes) a remis, le 19 juillet dernier, au ministre de la Ville, de la Jeunesse et des Sports – et à la secrétaire d'État chargée de la politique de la ville, Hélène Geoffroy – un avis sur la prévention de la radicalisation dans les quartiers. Le ministre avait plus précisément demandé à l'instance d'examiner l'élaboration et les modalités de mise en œuvre des plans d'actions sur le sujet, qui doivent figurer en annexe de chaque contrat de ville d'ici à la fin de l'année. Le CNV a décidé de répondre à cette commande en 2 temps : d'abord en présentant, dans l'avis dévoilé cet été, les mesures qu'il juge "incontournables" et qui doivent être, pour lui, prioritairement intégrées aux plans locaux en cours d'élaboration dans les villes. Par la suite, "en octobre-novembre 2016", il formulera des préconisations pour une application optimale de ces mesures, après un examen des conditions de leur mise en œuvre dans une dizaine de sites.

[www.ville.gouv.fr](http://www.ville.gouv.fr)

(ASH, n°2972, 2016/08/26, p.6-7)

## PSYCHIATRIE

L'ANAP (Agence nationale d'appui à la performance des établissements de santé et médico-sociaux) a récemment mis en service, sur son site Internet, un outil d'autodiagnostic des parcours en psychiatrie et en santé mentale. L'idée est de permettre aux établissements de santé de "vérifier le niveau d'acceptation et d'engagement à s'inscrire comme intervenant actif dans le parcours de vie des personnes vivant avec des troubles psychiques chroniques", explique l'ANAP.

[www.anap.fr](http://www.anap.fr)

(ASH, n°2972, 2016/08/26, p.11)

## SERVICES EN LIGNE POUR ASSOCIATIONS

Dans le cadre de la simplification des démarches, près d'une vingtaine de services en ligne pour gérer une association sont désormais proposés.

Accessibles 24 heures sur 24, ces services ont une valeur juridique identique à celle d'une démarche au guichet.

Ces services sur Internet ne sont toutefois pas accessibles aux associations domiciliées en Moselle, dans le Bas-Rhin et le Haut-Rhin du fait de leur régime juridique spécifique.

<http://associations.gouv.fr>

(ASH, n°2972, 2016/08/26, p.6)

## SOINS EN PRISON

"Une offre de soins inégale", "une coordination santé-justice insuffisante", la question de l'alcoolisme pas "spécifiquement abordée"... Tels sont quelques-uns des griefs qui émaillent un rapport récemment rendu public sur la politique de la santé des personnes placées sous main de justice. Daté de novembre 2015 mais publié seulement le 19 juillet, il a été établi, à la demande des ministères de la Justice et de la Santé, par les Inspections générales des affaires sociales et des services judiciaires, qui ont été chargées d'évaluer l'application du plan d'actions stratégiques 2010-2014 portant sur ce domaine.

[www.igas.gouv.fr](http://www.igas.gouv.fr)

(ASH, n°2972, 2016/08/26, p.10-11)

## DIVINES

Film de Houda Benyamina



Dans un ghetto où se côtoient trafics et religion, Dounia a soif de pouvoir et de réussite.

Soutenue par Maimouna, sa meilleure amie, elle décide de suivre les traces de Rebecca, une dealer respectée. Sa rencontre avec Djigui, un jeune danseur troublant de sensualité, va bouleverser son quotidien.

*Film interdit aux moins de 12 ans*

(Télérama n°3477, 2016/08/31, p.54-55)

## LE FILS DE JEAN

Film de Philippe Lioret

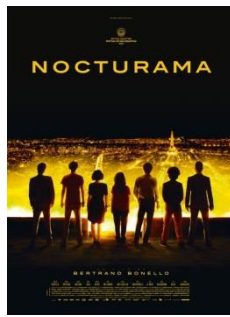


À 33 ans, Mathieu ne sait pas qui est son père. Un matin, un appel téléphonique lui apprend que celui-ci était canadien et qu'il vient de mourir. Découvrant aussi qu'il a deux frères, Mathieu décide d'aller à l'enterrement pour les rencontrer. Mais, à Montréal, personne n'a connaissance de son existence ni ne semble vouloir la connaître...

(Télérama n°3477, 2016/08/31, p.56)

## NOCTURAMA

Film de Bertrand Bonello



Paris, un matin. Une poignée de jeunes, de milieux différents. Chacun de leur côté, ils entament un ballet étrange dans les dédales du métro et les rues de la capitale.

Ils semblent suivre un plan.

Leurs gestes sont précis, presque dangereux.

Ils convergent vers un même point, un Grand Magasin, au moment où il ferme ses portes. La nuit commence.

*Avertissement : des scènes, des propos ou des images peuvent heurter la sensibilité des spectateurs*

(Télérama n°3477, 2016/08/31, p.52-53)

## OLMO ET LA MOUETTE

Film documentaire de Petra Costa et de Lea Glob



Alors qu'ils répètent "La Mouette" de Tchekhov, Olivia et Serge découvrent qu'ils attendent un enfant.

Olivia réalise alors que la frontière étroite entre sa propre vie et le rôle qu'elle doit jouer s'en trouve bouleversée.

(Télérama n°3477, 2016/08/31, p.57)

## LE VILLAGE DES ENFANTS ABANDONNÉS

Écomusée d'Alligny-en-Morvan (58)

Le musée des Nourrices et des enfants de l'Assistance publique a été inauguré en juin dernier.

Pour rendre compte de ce pan de l'histoire de l'Assistance publique, une succession de petites maisons, de tailles et de formes variées, s'ouvre aux visiteurs. Chacune aborde un thème particulier. On chemine dans l'exposition comme à l'intérieur d'un village, dans un parcours où s'entremêlent données historiques et témoignages sonores et visuels plus intimes. Pourquoi ouvrir un tel musée dans le Morvan ? Parce que l'histoire des nourrices et des enfants placés a façonné l'identité du territoire : depuis la fin du XVIII<sup>e</sup> siècle, elle a concerné plusieurs dizaines de milliers d'enfants.

L'activité nourricière représentait pour les familles une source de revenus complémentaire à l'agriculture. Celles qu'on appelait alors les "nourrices sur place" accueillent des enfants placés par leurs parents, mais aussi les enfants des hospices régionaux et parisiens. En parallèle, de nombreuses jeunes mères partent dans des familles bourgeoises se placer comme "nourrices sur lieu". Raconter cette histoire aujourd'hui, c'est prendre en compte la complexité d'un phénomène qui implique de nombreux acteurs : l'Etat et les collectivités territoriales à travers l'administration publique, les familles d'origine, les familles d'accueil, les nourrices, et enfin les enfants. En toile de fond, se dessinent les évolutions de la société sur la parentalité, l'abandon, les mœurs...

L'écomusée d'Alligny-en-Morvan est un lieu de mémoire, mais aussi un lieu ressources pour les professionnels de l'enfance et les particuliers souhaitant effectuer des recherches généalogiques.

[www.museedesnourrices.fr](http://www.museedesnourrices.fr)

(ASH n°2972, 2016/08/26, p.39)

# Agenda de l'ERTS



ERTS  
ARDEQAF  
www.erts-olivet.org

9h00 à 13h00

## PORTES OUVERTES

Samedi 24 septembre 2016



Venez découvrir les Métiers et les Formations  
du SECTEUR SOCIAL et MEDICO-SOCIAL

ERTS 2032 rue du Général de Gaulle  
CS 60002 - 45166 Olivet Cedex 02.38.69.17.45