

Bref Doc'

n°8

du 7 au 13 mars 2016

Revue

Revue

Presse

Presse

Législation

Législation

Multimédia

Multimédia

Culture

Culture

Agenda de l'ERTS

Agenda de l'ERTS

ASH, n°2951, 2016/03/11

- **Mineurs non accompagnés** : vers un **nouveau mécanisme de répartition** sur le **territoire** (p.5)
- **Santé des aînés** : les **parcours Paerpa** (Parcours de santé des personnes âgées en risque de perte d'autonomie) vont être étendus à **toutes les régions** en 2016 (p.6)
- **Accès aux droits** : expérimentation en 2016 d'un **coffre-fort numérique** (p.7-8)
- La **CNSA** (Caisse nationale de solidarité pour l'autonomie) vient de lancer un **appel à candidatures** en vue de la **création d'une chaire "handicap et perte d'autonomie"** (p.10)
- La **loi** sur la **protection de l'enfant** saluée, mais **surveillée** (p.12-14)
- À **Grande-Synthe**, un premier **camp de migrants** aux **normes internationales** (p.17)
- **Coordinateurs** : une fonction en quête de **régulation**. Décryptage (p.18-21)

- **Tableaux de bord** de l'**ANAP** (Agence nationale d'appui à la performance) : des raisons d'être vigilantes ! (p.22-23)
- **Regroupements d'associations** : mariages de raison (p.26-28)
- **CPOM** (Contrats pluriannuels d'objectifs et de moyens) : un **bilan** en demi-teinte (p.30-31)
- **Protéger** et partager les **données personnelles** des **usagers** (p.32)
- **Installer** un **espace Snoezelen** (p.33)
- "J'ai compris qu'on pouvait **regarder les situations** non pas à travers les **individus**, mais à travers leurs **interactions**". Portrait de **Gilles Pain**, directeur de l'ISEMA d'Illiers-Combray (p.35)
- **Loi** relative aux **droits des étrangers** : le **Conseil constitutionnel** censure une seule disposition (p.38)
- Un **statut** à part entière pour les **centres provisoires d'hébergement pour réfugiés** (p.39-40)

- **Prestation de compensation des personnes handicapées** : l'**aide humaine** est revalorisée (p.40)
- L'**assurance maladie** rembourse à **100%** l'ensemble des **actes nécessaires à l'IVG** (p.40)
- Les **décrets d'attribution** des membres du **nouveau gouvernement "Valls"** sont parus (p.43-44)
- **Prise en charge des victimes** : précisions sur leur **droit** à des **mesures de protection** et à l'**interprétariat** (p.45-46)
- Les **modalités d'intervention** des **délégués du défenseur des droits** au sein des **prisons** sont détaillées (p.46)
- La **loi de modernisation** du **système de santé**. Dossier (p.47-59)

CAHIERS FRANÇAIS, n°391, 2016/03-04

- **Collectivités territoriales** : la nouvelle donne. Dossier (p.1-66)
- L'**avenir** du **système de retraite complémentaire** (p.79-83)

Doc' DOMICILE, n°41, 2016/02-04

- "**Structurer** une **offre de qualité** sur l'ensemble du **territoire**". Entretien avec **Laurence Rossignol**, secrétaire d'État chargée des personnes âgées et de l'autonomie (p.5-7)
- **Décryptage** de la **loi d'Adaptation de la société au vieillissement**. Dossier (p.10-18)
- Du **changement** pour le titre professionnel "**Assistant(e) de vie aux familles**" (p. I-IV)
- La **certification** des **services à la personne** (p.31-32)
- **PAERPA** : prévenir la **perte d'autonomie des personnes âgées** (p.33-34)

FAIRE FACE, n°742, 2016/03-04

- La **prime d'activité** au **cas par cas** (p.8-9)
- Quelles **conditions** pour accéder à un **logement social** ? (p.10)
- **Aide juridictionnelle** : le droit au juge pour tous (p.12-13)
- Comment **améliorer** la **prise en charge des malades** ? Questions au professeur **Marie Vidailhet** du département de neurologie de l'hôpital de la Pitié-Salpêtrière (p.16-17)
- **Aider les aidants**. Dossier (p.27-43)
- Quand les **salariés** des **secteurs adaptés et protégés** se frottent aux **entreprises ordinaires** (p.50-51)
- Depuis 2010, la **Fondation Mallet** a choisi de **briser le tabou** et d'inscrire la question de la **vie affective et sexuelle** dans les **axes prioritaires** de son **projet d'établissement**. Reportage dans les Yvelines (p.52-55)

LE JOURNAL DE L'ANIMATION, n°167, 2016/03

- À Nioul-Ie-Dolent et à Grenoble, des **activités pour les enfants et les adolescents** sont proposées, mais également **pour les adultes** (p.15-20)
- L'**animation** est-elle en **péril** ? Dossier (p.22-33)
- Du **danger** de **toujours vouloir faire plaisir** (p.34-39)
- **Faites vivre la démocratie** ! Dossier (p.42-53)
- Le point sur le **contrat d'engagement éducatif** (p.74-79)

LE JOURNAL DES PROFESSIONNELS DE L'ENFANCE, N°99, 2016/03-04

- **Mentir** : quand le nez des **enfants** s'allonge... (p.22-23)
- **Enfants placés** : quelles **trajectoires** ? Dossier (p.25-40)
- **La joie** : un sacré **carburant pour affronter les émotions** (p.44-47)
- **Crèche** : quelle **place** pour le **psychologue** ? (p.52-53)
- **Accompagner un enfant en situation de handicap** (p.54-57)
- **L'éducation familiale**, clé de voûte du **développement humain** (p.58-61)

RF SOCIAL, N°161, 2016/03

- **Projet de loi El Khomri** : évolution ou révolution ? (p.10-11)
- **Compte personnel de prévention de la pénibilité**. Dossier (p.19-30)
- Réagir face à un **abandon de poste** (p.34-35)

RF SOCIAL CAHIER JURIDIQUE, N°161, 2016/03

- **Vie dans l'entreprise** : affichages, registres et documents obligatoires (p.5-98)

SCIENCES HUMAINES, N°279, 2016/03

- **L'humanitaire**, lieu de **formation** pour des **élites** (p.8-11)
- À quoi sert **l'histoire** ? Rencontre avec **Patrick Boucheron**, professeur au Collège de France (p.18-21)
- **La violence en 15 questions**. Dossier (p.22-47)
- "Apprends-moi à **faire seul**". **Maria Montessori** fut une **grande pédagogue très en avance sur son temps** (p.48-53)
- **L'entreprise libérée**, réalité ou imposture ? (p.54-57)
- Pourquoi **faire de la sociologie** ? (p.58-59)

TÉLÉRAMA, N°3452, 2016/03/09

- Le **Collège de France**, créé en 1530, est **accessible à tous** (p.20-25)
- Le **capitalisme expulse les hommes** hors de la société et laisse les **terres exsangues**. Entretien avec la sociologue **Saskia Sassen** (p.39-41)

TSA, N°70, 2016/03

- **DEAES** : "ce diplôme élargit les **perspectives d'emploi**". Entretien avec **Paul Heulin**, responsable de la commission nationale des niveaux 5 à l'Unaforis (p.6-7)
- **Migrants** : un **accueil** à plusieurs vitesses. Analyse (p.10-12)
- Avec le film "**Comme des funambules**", le **médico-social face caméra** (p.13)
- **Autisme**, une (r)évolution à tout petits pas. Dossier (p.15-22)
- La **résidence Le Chemin**, une résidence dédiée à l'**Alzheimer précoce**. Reportage en Seine-et-Marne (p.24-26)
- Après des décennies de **proscription de l'alcool**, l'**Ehpad Saint-Barthélémy** à Marseille se place désormais dans une logique de **réduction des risques**. Reportage (p.28-29)
- **Établissements et services** : nouvelles règles pour la **procédure d'autorisation**. Dossier (p.34-39)
- **Associations** : la nouvelle règle à l'**embauche d'un salarié** (p.40-41)
- **Ehpad** : comment élaborer un **projet d'accompagnement** ? (p.42-43)

LE FIGARO

- **Migrants** : dans le froid et la boue du **camp d'Idomeni** (2016/03/13, p.7)
- La **Chancellerie** planche sur une **réforme des assises** (2016/03/13, p.11)
- **Déradicalisation** : un premier **centre d'État** va ouvrir (2016/03/11, p.8)
- **Roland Coutanceau**, psychiatre qui expertise des **djihadistes** en **prison**, est frappé par leur **fascination pour la mort**. Entretien (2016/03/10, p.16)

LIBÉRATION

- Le grand **complot** : qui est-il, quel est son **réseau** ? (2016/03/12, p.2-8)
- Pour un **ministère** de l'**abolition de la famille** (2016/03/12, p.24)
- **Loi travail** : **taxer les CDD**, une mesure déjà tentée (2016/03/11, p. II-III)
- Le **quotidien des syriens** : intellectuels et artistes syriens racontent un pays en **guerre depuis cinq ans**. Dossier (2016/03/11, n° spécial, p.2-20)
- **Loi travail**, l'**avertissement** : plus de **200 000 personnes** ont manifesté dans toute la France (2016/03/10, p.2-5)

LE MONDE

- Le **plan turco-allemand** sur les **migrants** contesté (2016/03/12, p.4)
- Les **députés** doublent les **délais de prescription** des crimes et délits (2016/03/12, p.12)
- En **France**, la **reprise des créations d'emplois** se confirme (Eco&Entreprise, 2016/03/12, p.4)
- **Politique** : l'extrême professionnalisation des **élus** a fini par **verrouiller l'exercice du pouvoir** et **paralyser le renouvellement de la classe dirigeante** (Idées, 2016/03/12, p.1 et p.4-5)
- Le philosophe **Marcel Gauchet** a-t-il viré "**néoractionnaire**" comme le prétendent ses détracteurs ? (Idées, 2016/03/12, p.3)
- **Réforme du code du travail** : le **chef de l'État** veut éviter une **rupture** avec la **jeunesse** (2016/03/11, p.8-10)
- Une **rage folle** : le premier **roman d'Alexandra Fritz** laisse la parole à des "**branques**" **internés en hôpital psychiatrique** (Le Monde des Livres, 2016/03/11, p.4)
- **Réforme de la Constitution** : le **Sénat** veut modifier le texte (2016/03/10, p.9)
- **Prisons** : le **nombre de détenus** repart à la **hausse** (2016/03/10, p.13)

- **Migrants** : l'**Europe** tente de **fermer la route des Balkans** (2016/03/08, p.2-4)
- **Salaires, emplois, diplômés** : tour de **France** des **inégalités hommes-femmes** (2016/03/08, p.10)
- L'**infarctus** en progression chez les **jeunes femmes** (2016/03/08, p.11)
- Les **français fiers** de leur **système de santé**, mais... (2016/03/07, p.9)

- **Sexe, blasphème, souci de soi** : le penseur **Ruwen Ogien** développe dans son livre "Mon Dîner chez les cannibales" ses réflexions sur l'**éthique sociale** aux conclusions parfois **radicales** (2016/03/10, p.26-27)
- **Loi travail** : redoutant la **multiplification des licenciements**, les **jeunes** s'érigent contre le projet du gouvernement (2016/03/09, p.2-5)
- **Loi ALUR** : à Paris, **premiers recours** contre les **loyers records** (2016/03/09, p.14-15)

- Dans la région de Toulouse, **quinze formations d'ingénieur** utilisent "**l'enseignement par les pairs**" (2016/03/10, p.15)
- La "**loi travail**" **ne réduira pas le chômage** (2016/03/10, p.19)
- **Apprendre à philosopher** (2016/03/10, Cahier spécial p.1-4)
- Les **européens** rejettent les **migrants** vers la **Turquie** (2016/03/09, p.2-3, p.12 et p.22)
- **Aide juridictionnelle** : à Lille, les **avocats** combattent la **justice au rabais** (2016/03/09, p.11)
- Une "**loi travail**" favorable aux **jeunes** ? (2016/03/09, p.13)
- **Vingt ans sans progrès** pour les **femmes au travail** (Eco&Entreprise, 2016/03/09, p.5)
- Débat sur le **droit des femmes battues à se défendre** (2016/03/08, p.11)
- Le **CFCM** (Conseil français du culte musulman) veut **ouvrir les institutions musulmanes aux femmes** (2016/03/08, p.11)
- Le **camp de Grande-Synthe**, premier **camp humanitaire** en France (2016/03/08, p.13)
- Les **migrants**, parias de la **Grèce**. Reportage (2016/03/08, p.14-15)

- Réussir sa **sortie** d'une **psychothérapie** (2016/03/07, p.12)
- Le **financement participatif**, nouvelle coqueluche des **entreprises** (2016/03/07, p.25)
- Les **femmes cadres** demandent en priorité l'**égalité salariale** avec les hommes (2016/03/07, p.27)

- **Réforme du travail** : et comment font les autres ? (2016/03/08, p.2-5)
- **Femen** : flagrant délit d'**exposition féministe** (2016/03/08, p.20-21)
- **Renforcer l'égalité** dans la **Constitution** (2016/03/08, p.21)
- **Made in Calais** : dans les pas des migrants, le quotidien calaisien, l'Appel des 800... Dossier (2016/03/07, n° spécial, p.2-24)

- **Parité femmes-hommes** : les textes de loi ne suffisent pas (2016/03/08, p.3)
- **Loi travail** : les **petits patrons** satisfaits mais inquiets (Eco&Entreprise, 2016/03/08, p.1 et p.6-7)
- Le **blues de la parité** et comment y remédier (2016/03/08, p.5)
- Quels **congés** pour les **travailleurs handicapés** ? (Eco&Entreprise, 2016/03/08, p.5)
- Le **couple franco-allemand** est en panne sur les **réfugiés** (2016/03/07, p.3)
- **Plus de 1,20 million de demandes d'asile** ont été déposées dans l'**Union européenne en 2015** (2016/03/07, p.3)
- L'installation d'un **centre d'hébergement d'urgence** dans le **16^e arrondissement** de Paris met en **colère** les **riverains** (2016/03/07, p.8)
- Le **centre de soins de Valognes** dans la Manche pourrait préfigurer l'avenir des **petits services d'urgences** (2016/03/07, p.11)
- Contre la **loi travail**, **lycéens** et **étudiants** appellent à manifester (2016/03/07, p.11)
- **Alep** : cinq ans de **drame syrien** (2016/03/07, Cahier spécial, p.1-8)

● "Partout dans le monde le **corps des femmes est politique**". Entretien avec l'anthropologue **Giulia Fabbiano** (p.13-14)

● **Mon prof**, ce héros. Dossier (p.20-25)

LA RÉPUBLIQUE DU CENTRE

● En Indre-et-Loire, la **création d'un centre de prévention de la radicalisation** fait "tousseur" les élus (2016/03/12, p.6)

● L'**agglomération d'Orléans** veut devenir **métropole** ? Entretien avec le vice-président de la commission des lois au Sénat, **Jean-Pierre Sueur** (2016/03/12, p.12)

● À La Source, l'**ADAGV** (Association départementale action pour les gens du voyage) continue ses activités malgré des **baisses de subvention** des collectivités locales (2016/03/11, p.14)

● **Migrants** : l'**ONU** juge **illégaux** des points du projet d'accord avec **Ankara** (2016/03/11, p.38)

● **22 000 djihadistes démasqués** : la chaîne britannique **Sky News** révèle les noms de nombreuses **recrues de Daech** (2016/03/11, p.39)

● **Mondocteur.fr** révolutionne la prise de **rendez-vous médical** et débarque en avril à Orléans (2016/03/10, p.6)

● **Youssoufi Touré** évoque son **bilan** avant son départ de l'**université d'Orléans** (2016/03/10, p.10)

● **Thierry Montalieu** est nommé **administrateur provisoire** de l'**université d'Orléans** (2016/03/10, p.10)

● En partenariat avec la ville de St-Jean-de-la-Ruelle, la régie de quartier **Respire** récupère les **papiers usagers** pour les transformer en **livres** à destination des **élèves** (2016/03/10, p.17)

● À Saint-Cyr-en-Val, l'association **La Luciole** offre la possibilité à des **personnes non-voyantes** d'être **accompagnées** lors de **voyages** ou de **visites** (2016/03/10, p.19)

● Un **monde gangrené** par les **conflits**. Entretien avec **Pierre Servent**, écrivain (2016/03/10, p.39)

● **ACM Formation** a obtenu le **marc'hé régional** pour **former les immigrés arrivant en France** (2016/03/10, p.42)

● Premières **salves** contre la **loi travail** (2016/03/09, p.3)

● Le **GAGL 45** (Groupe action gay et lesbien du Loiret) **défend les homosexuels** depuis 25 ans (2016/03/09, p.7)

● **Journée mondiale des femmes** : le "deuxième sexe" a **aussi des droits** (2016/03/08, p.2-3)

● Le **collectif féministe Georgette Sand**, créé en août 2014, aborde la question de manière festive et pragmatique (2016/03/08, p.38)

● Le **Planning familial** fête ses **60 ans** et si contraception et avortement sont légalisés, **le combat n'est pas fini** (2016/03/08, p.38)

● La **mère courage**, héroïne de téléfilm : **Marie-Laure Picat** s'était battue pour que ses **4 enfants ne soient pas séparés après sa mort** (2016/03/07, p.3)

● L'**association Vie Libre** regroupe tous ceux qui souhaitent guérir de l'**alcoolisme** et organise de nombreux **groupes de paroles**, notamment à La Chapelle-Saint-Mesmin (2016/03/07, p.16)

● **École** : "il faut absolument **réformer**". Entretien avec la ministre de l'Éducation nationale (2016/03/07, p.30)

Législation

● DROIT / JUSTICE

Décret n°2016-261 du 3 mars 2016

Relatif aux traitements automatisés du contrôle des personnes placées sous surveillance électronique et sous surveillance électronique mobile et modifiant le code de procédure pénale (2^e partie : Décrets en Conseil d'État)
[\(JO n°0055, 2016/03/05, texte n°11, 5 p.\)](#)

● ÉDUCATION

Décret n°2016-269 du 4 mars 2016

Modifiant le décret n° 2015-996 du 17 août 2015 portant application de l'article 67 de la loi n° 2013-595 du 8 juillet 2013 d'orientation et de programmation pour la refondation de l'école de la République et relatif au fonds de soutien au développement des activités périscolaires
[\(JO n°0056, 2016/03/06, texte n°10, 2 p.\)](#)

● HANDICAP

Arrêté du 7 mars 2016

Portant sur les modalités de répartition de la dotation prévue à l'article 116 de la loi de finances du 29 décembre 2015 rectificative pour 2015 destinée à la restructuration des services d'aide et d'accompagnement à domicile
[\(JO n°0058, 2016/03/09, texte n°13, 2 p.\)](#)

● INTERCULTURALITÉ / IMMIGRATION

Loi n°2016-274 du 7 mars 2016

Relative au droit des étrangers en France
[\(JO n°0057, 2016/03/08, texte n°1, 27 p.\)](#)

● SANTÉ

Décret n°2016-273 du 4 mars 2016

Relatif à l'assistance médicale à la procréation
[\(JO n°0056, 2016/03/06, texte n°16, 8 p.\)](#)

● TRAVAIL / EMPLOI

Instruction n°2015-367 du 17 décembre 2015

Relative à la mise en œuvre de la convention pluriannuelle d'objectifs (CPO) entre l'État et les Missions locales pour la période 2015-2018
[\(BO Travail n°2, 2016/02/29, 30 p.\)](#)

LOI DALO

À l'occasion du 9^e anniversaire de la loi instituant le droit au logement opposable (DALO), le comité de suivi de la loi a exprimé "ses plus vives inquiétudes sur la situation du DALO en France", au vu des statistiques sur sa mise en œuvre en 2015, rendues publiques le 4 mars par le Haut Comité pour le logement des personnes défavorisées.

www.hclpd.gouv.fr

(ASH, n°2951, 2016/03/11, p.7)

MDPH

La majorité des MDPH (Maisons départementales des personnes handicapées) ont mis en place la commission chargée de la gestion des situations critiques prévue par la circulaire du 22 novembre 2013 à la suite de l'affaire "Amélie Loquet", relève la CNSA dans un rapport portant sur l'activité des MDPH en 2014, dont elle avait déjà présenté les grandes lignes en novembre dernier.

www.cnsa.fr

(ASH, n°2951, 2016/03/11, p.8)

VICTIMES DE VIOLENCES CONJUGALES

"En dépit d'une mobilisation incontestable des services publics [...] et d'un renforcement des dispositifs légaux visant à prévenir ces violences, on n'observe pas de diminution significative du nombre de femmes déclarant être victimes de violences de la part de leur conjoint", constate la délégation aux droits des femmes du Sénat dans un rapport publié quelques jours avant la journée internationale des droits des femmes du 8 mars. Après avoir rappelé les quatre plans gouvernementaux successifs mis en place depuis 2005 pour lutter contre ce phénomène, le groupe de travail dresse un bilan mitigé des mesures mises en œuvre et propose des voies d'améliorations..

www.senat.fr

(ASH, n°2951, 2016/03/11, p.8-10)

RADICALISATION EN PRISON

Quatre mois après les attentats de Paris, le Conseil de l'Europe, organisation intergouvernementale œuvrant à la protection des droits de l'Homme et de la démocratie, vient de se doter de nouvelles lignes directrices contre la radicalisation en prison. Adoptées le 2 mars, elles font de la bonne gestion des établissements pénitentiaires l'élément préalable indispensable à la prévention de la radicalisation et encouragent la mise en place de programmes efficaces de remise en liberté et de réinsertion.

<https://wcd.coe.int/>

(ASH, n°2951, 2016/03/11, p.10)

DROITS DE L'ENFANT

Le Conseil de l'Europe a adopté, le 2 mars, une nouvelle stratégie pour les droits de l'enfant couvrant la période 2016-2021 et qui s'articule autour de 5 priorités clés : la participation des enfants, la lutte contre la violence, l'égalité des chances, une justice adaptée et un Internet sûr.

<https://wcd.coe.int/>

(ASH, n°2951, 2016/03/11, p.10)

HÉBERGEMENT D'URGENCE DES FEMMES

5 346 femmes ont demandé un hébergement au 115 de Paris en 2015, selon le SAMU social. Plus de la moitié d'entre elles (54,2 %) appelaient le numéro d'urgence pour la première fois, ce qui traduit "une recrudescence de femmes se retrouvant à la rue", s'inquiète l'organisation, qui publie ces chiffres à l'occasion de la Journée internationale des droits des femmes, le 8 mars, en marge des témoignages de six femmes accueillies dans ses services.

www.samusocial.paris

(ASH, n°2951, 2016/03/11, p.15)

FEMMES ET ENTREPRISES D'INSERTION

À l'occasion de la Journée internationale des droits des femmes, la Fédération des entreprises d'insertion a consacré le deuxième numéro de ses *Cahiers de l'Observatoire* à la place des femmes dans les entreprises d'insertion. Cette analyse montre que 32 % des dirigeants d'entreprise d'insertion sont des femmes. Autre donnée extraite de cette enquête : les femmes représentent 29 % des salariés en parcours d'insertion, une répartition qui "s'explique, d'une part, par les types de postes proposés dans les EI/ETTI et, d'autre part, par les secteurs d'activité que ces entreprises investissent où les stéréotypes liés aux métiers restent très prégnants".

www.lesentreprisesdinsertion.org

(ASH, n°2951, 2016/03/11, p.15)

ORGANISATION DES CAO

Un "dispositif opaque" : c'est la façon dont la FNARS (Fédération nationale des associations d'accueil et de réinsertion sociale) qualifie les CAO (Centres d'accueil et d'orientation) répartis sur l'ensemble du territoire métropolitain et vers lesquels sont censés être orientés les migrants de Dunkerque et de Calais, selon des modalités précisées dans une circulaire du 9 novembre 2015. "Ces centres ont pour objet à la fois de diminuer la population du campement de Calais et de mettre à l'abri les migrants renonçant à rejoindre le Royaume-Uni afin qu'ils puissent bénéficier d'un temps de répit et reconsidérer leur projet migratoire", rappelle la FNARS dans une enquête publiée le 2 mars.

www.fnars.org

(ASH, n°2951, 2016/03/11, p.16-17)

AGIR ENSEMBLE CONTRE LE HARCÈLEMENT À L'ÉCOLE

Conférence-débat

Le harcèlement à l'école a trop longtemps été tabou. Aujourd'hui, les choses commencent à changer, grâce à une vigilance accrue des enfants, des parents comme des enseignants. La FCPE souhaite accompagner ce changement et organise une conférence-débat "Agir ensemble contre le harcèlement à l'école, au collège et au lycée", samedi 19 mars de 9h à 12h dans l'auditorium de Canopé, à Orléans. Elle sera animée par Eric Verdier, spécialiste du harcèlement et responsable du pôle discriminations de la Ligue française pour la santé mentale.

(La République du Centre, 2016/03/14)

ALIAS MARIA

Film de José Luis Rugeles



La jungle colombienne de nos jours. Maria 13 ans, enfant-soldat, a grandi dans la jungle avec la guérilla. Lorsque Maria se rend compte qu'elle est enceinte, elle comprend vite que pour garder son enfant, elle doit cacher sa grossesse. Un jour, le commandant du camp confie à Maria son nouveau-né, et lui demande de le convoier vers une ville voisine.

(Télérama n°3452, 2016/03/09, p.54)

Room

Film de Laurence Thrush



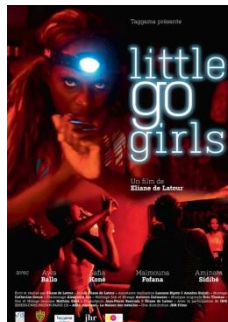
Jack, 5 ans, vit avec sa mère, Ma. Elle lui apprend à jouer, à rire et à comprendre le monde qui l'entoure. Un monde qui commence et s'arrête aux murs de leur chambre, où ils sont retenus prisonniers, le seul endroit que Jack ait jamais connu. L'amour de Ma pour Jack la pousse à tout risquer pour offrir à son fils une chance de s'échapper et de découvrir l'extérieur, une aventure à laquelle il n'était pas préparé.

Avertissement : des scènes, des propos ou des images peuvent heurter la sensibilité des spectateurs

(Télérama n°3452, 2016/03/09, p.51)

LITTLE GO GIRLS

Documentaire d'Eliane de Latour



À Abidjan, les Go se servent de leur corps comme d'un tiroir-caisse pour avoir un peu de liberté quitte à vivre dans le déshonneur. Très jeunes, elles fuient les violences familiales. Prises dans des trajectoires de résistance et de soumission, elles affrontent l'autorité dans l'espoir de pouvoir, un jour, choisir seule. Cette quête folle de liberté, les amène dans les ghettos de "fraïchenies" où je les photographie. À l'extérieur, on ne voit en elles que des "maudites, hurlantes, violentes, des filles foutues" qui apportent la honte et le malheur.

(Télérama n°3452, 2016/03/09, p.51)

Agenda de l'ERTS

ACCOMPAGNER LES ÉTABLISSEMENTS DANS L'ÉVOLUTION DES MÉTIERS ET DES COMPÉTENCES DES SALARIÉS

Conférence- Débat

Cette conférence, initiée par le Pôle VAE – Bilan de compétences et le Pôle Formations supérieures et encadrement de l'École Régionale du Travail Social d'Olivet, aura lieu **mercredi 27 avril 2016 de 17h30 à 19h30** à l'**ERTS d'Olivet**.

Cette conférence, intitulée "Accompagner les établissements dans l'évolution des métiers et des compétences des salariés : la VAE au service de la GEPC du secteur social et médico-social", sera animée par le Point Relais Conseil Loiret VAE, l'UNIFAF Centre Val-de-Loire, le GIP ALFA Centre Val-de-Loire et l'ERTS.

FORUM DES SOLIDARITÉS D'OLIVET

Retrouvez les équipes de l'ERTS au Forum des Solidarités d'Olivet, un cycle de rendez-vous annuels sur toutes les solidarités, pour tous les publics. Cette première édition sera dédiée aux seniors et aux métiers de l'aide à domicile, et se déroulera le **jeudi 17 mars** à partir de 14h au centre culturel d'Yvremont.
