

Bref Doc'

n°7

du 29 février
au 6 mars 2016



Revue

Revue

Presse

Presse

Législation

Législation

Multimédia

Multimédia

Culture

Culture

Agenda de l'ERTS

Agenda de l'ERTS

ASH, n°2950, 2016/03/04

- Nouveau panorama des **effectifs**, toujours en baisse, des **étudiants en travail social** (p.5-6)
- **50 nouvelles unités d'enseignement en maternelle** pour la **scolarisation des élèves autistes** vont être installées lors de l'année scolaire 2016-2017 (p.5)
- **Migrants à Calais** : l'**évacuation partielle** de la "jungle" a débuté, après le feu vert de la justice (p.7-8)
- L'**État** accepte le principe de la **renationalisation du RSA** selon des modalités à définir (p.8-9)
- **Plan "500 000 formations"** : les **régions** ne seront **pas mises à contribution** pour son **financement** (p.9)
- **Recentralisation du financement du RSA** : l'**ADF** (Assemblée des départements de France) donne son **feu vert** aux négociations (p.10-11)
- "Montrer par l'expérience l'intérêt d'un **doctorat en travail social**". Questions à **Stéphane Rullac**, directeur de la recherche à l'IRTS Paris Ile-de-France (p.12)
- L'association **Sida info service** en **cessation de paiement** (p.12-13)

- **Violences sexuelles** : déconstruire les **fausses représentations** (p.13)
- Dans les Yvelines, la **Fondation Mallet** met en œuvre un **projet global** favorisant l'**accès à une vie affective et sexuelle** pour l'ensemble de ses résidents. **Reportage** (p.14-18)
- **Recherche sociale** : les **jeunes "incasables"** révèlent l'inventivité des professionnels. **Décryptage** (p.20-23)
- "Les **SIB** (Social impact bonds), c'est la **finance au service de la société**, et non l'inverse". **Rencontre** avec l'économiste **Thomas Dermine** (p.24-25)
- **Changer de paradigme** sur la **sexualité** dans les institutions (p.26-27)
- **Adoption définitive** de la **loi** relative à la **protection de l'enfant** (p.32-33)
- **Personnalités qualifiées, conseil scientifique...** : l'**organisation du CNCPPH** (Conseil national consultatif des personnes handicapées) est **réformée** (p.33-34)
- **Parution du décret** revalorisant les **barèmes "APA"** (Allocation personnalisée d'autonomie) et définissant l'**aide au répit des aidants** (p.35-36)

- **Prévention de la perte d'autonomie** : gros plan sur le **rôle des conférences** des financeurs (p.37-38)
- **Adaptation de la société au vieillissement** : conditions d'attribution des **concours** de la **CNSA** (Caisse nationale de solidarité pour l'autonomie) aux **départements** (p.38-39)
- L'**avenant** corrigeant la **convention d'assurance chômage** est agréé (p.39)
- Les **orientations pour 2016** du programme "**Ville, vie, vacances**" (p.39-40)
- Un **nouveau modèle de bulletin de paie** est mis en place progressivement (p.40)
- Les **règles de prise en charge des salariés des TPE** (Très petites entreprises) en **formation** sont fixées (p.40)
- La **loi de finances pour 2016** : les mesures fiscales et sociales (suite et fin). **Dossier** (p.41-49)

ALTERNATIVES ÉCONOMIQUES, n°355, 2016/03

- **Europe** : une **politique monétaire inefficace** (p.10-18)
- La nouvelle bataille de l'**assurance chômage** (p.34-36)
- **Parité** : **40% des femmes** dans les **conseils d'administration** ? Encore un effort ! (p.37)
- Gagnants et perdants de la **prime d'activité** (p.38-39)

- **RSA** : un **financement** douloureux (p.40)
- Les **réfugiés** bousculent le **modèle nordique** (p.42-44)
- **Europe** : comment **lutter** contre le **travail au noir** ? (p.45)
- La **diversité** et la **mixité** dans l'**entreprise** ne doivent **pas être un argument de performance**, mais un **impératif d'égalité** (p.73)

- Comment **réguler l'économie collaborative** (p.76)
- La **révolution numérique** ne profite pas à tous : malgré la diffusion rapide d'Internet, la **majorité de la population mondiale n'y a pas accès** (p.82)
- **Inégalités** : avoir (ou pas) la **gueule de l'emploi** (p.85)

L'ÉCOLE DES PARENTS, n°618, 2016/01-03

- **Parcours d'immigrés**. Entretien avec **Christelle Hamel**, démographe (p.8-11)
- **Vaccins** : entre doute et confiance (p.16-18)
- **Fondation Pfizer** : regards croisés sur l'**enfance** et l'**adolescence** (p.22-23)
- **Droits de l'enfant** : la **France** peut mieux faire ! (p.24-25)
- **Désirs d'enfant**. **Dossier** (p.27-50)

- Depuis 2005, l'**EPE de Gironde** propose, avec l'**association Alprado**, des **stages de citoyenneté** destinés aux **auteurs de violences conjugales** (p.56-57)
- L'association **Energie Jeunes** intervient dans les **collèges d'éducation prioritaire** pour **encourager la persévérance scolaire** et l'**autonomie des élèves** (p.60-61)

- Depuis cinq ans, l'**association Enquête explique aux enfants les religions** et la **laïcité**. **Reportage** dans un centre social de Lille (p.62-64)
- Créées il y a un an, les **métropoles** héritent de **compétences** réservées jusque-là aux départements, soit de plein droit, soit par transfert ou délégation (p.70-71)

ÉTUDES & RÉSULTATS, 2016/03

- Fin 2012, les **établissements** relevant de l'**aide sociale à l'enfance** offrent **60 000 places d'hébergement** (n°955, p.1-6)

- **Prestations sociales** : les **personnes éligibles** sont-elles les **mieux formées** ? (n°954, p.1-6)

LE JOURNAL DE L'ANIMATION, HORS-SÉRIE N°25, 2016/03

- **Accueils collectifs de mineurs :** le **mémento** de la réglementation (p.7-94)

LE JOURNAL DES PSYCHOLOGUES, N°335, 2016/03

- **Approche psychologique** et psychologues dans la **loi de santé** de **Marisol Touraine** (p.7-10)
- Les **idéologies** : de l'**individu au groupe**. Dossier (p.20-58)
- **Arrogance et domination**, un phénomène en **expansion**. Questions à **Claudine Haroche**, sociologue (p.59-65)
- Le **temps de l'institution** (p.66-67)
- **Urgence médico-psychologique, une clinique de l'éphémère** (p.68-71)
- De la **créativité en établissement** pour **personnes âgées dépendantes** (p.72-76)

LIAISONS SOCIALES MAGAZINE, N°170, 2016/03

- "Il faut **faire confiance** à ceux qui sont **en mouvement**". Entretien avec **Alexandre Jardin**, écrivain et fondateur du réseau Bleu Blanc Zèbre (p.6-8)
- Quand les **communes** se prennent pour **Pôle emploi** (p.26)
- Les **reconversions précoces** d'actifs en **quête de sens** (p.32-35)
- "**Mettre la pression** sur les **chômeurs ne favorise pas** leur **réinsertion**". Entretien avec les sociologues **Manuella Roupnel-Fuentes** et **Didier Demazière** (p.38-41)
- L'**association Aurore** propose à des **familles franciliennes en difficulté** de s'installer dans le Cantal, avec à la clé, un **emploi** et un **logement** (p.42-43)
- Quand les **écrivains** parlent du **travail** (p.44-47)
- Le **compte pénibilité**. Dossier (p.53-59)
- Le **revenu universel garanti** encourage-t-il l'**assistantat** ? (p.66-67)

LIEN SOCIAL, N°1180, 2016/03/03

- **L'appel du 93** : le 28 janvier, une "**intersyndicale**" des **professionnels des secteurs social et médico-social** est née en Seine-Saint-Denis à l'initiative de syndicats et de collectifs. Son but : **lutter contre "la casse des métiers"** (p.12)
- **Protection judiciaire de la jeunesse** : 5 priorités pour le plan d'action (p.13)
- **Politique de la ville : démocratie d'interpellation** (p.14)
- Dans son dernier livre, le sociologue **Nicolas Duvoux** mène une enquête auprès d'une **Fondation** qui intervient dans les **quartiers pauvres de Boston** (p.15)
- Depuis 2012, le **référé-liberté** permet de **saisir en urgence** le **juge administratif** pour l'**accès à l'hébergement**. Mais le **recours** à cette nouvelle procédure se faire **rare** (p.16-17)
- Un **prix littéraire** pas tout à fait comme les autres s'est ajouté à la liste en 2012, celui de l'**Écrit social**, décerné par un **jury de futurs professionnels et de formateurs** (p.18-19)
- À Paris, le Centre **Horizons accompagnée** depuis bientôt trente ans des **personnes**, souvent des **femmes**, ayant une problématique d'**addiction**, et leur permet d'être reconnues comme des **parents à part entière** (p.20-22)
- **Mal au travail social**. Dossier (p.24-34)
- Une psychologue, formatrice à l'IRTS de Montpellier, **thérapeute par le jeu**, s'appuie sur le **théâtre forum**, un **outil** particulièrement interactif pour travailler, avec des équipes éducatives, sur la question de la **maltraitance** (p.35-36)
- Dans le Pas-de-Calais, un **service d'accueil de jour** reçoit des **adultes en situation de déficience intellectuelle**. L'idée d'une **yourte culturelle** a vu le jour comme **outil de médiation sociale** (p.36)
- Dans la thèse qu'elle achève, la sociologue **Marine Maurin** étudie les différents **dispositifs d'accueil** et de **prise en charge** pour les **femmes sans-abri**. Entretien (p.42-43)

LE MONDE MAGAZINE, N°233, 2016/03/05

- **Calais** : paysage défiguré par les barbelés, baisse du tourisme, dévaluation de l'immobilier, montée du racisme... Les **camps de migrants** ont **bouleversé** le **quotidien des calaisiens** (p.30-35)

NEUROPSYCHIATRIE DE L'ENFANCE ET DE L'ADOLESCENCE, n°1, 2016/01

- Qu'est-ce que le **genre** ? (p.1-6)
- La **dysphorie de genre** chez l'**enfant** et l'**adolescent** : histoire française et vignettes cliniques (p.7-15)
- De la **différence des sexes au genre** : un **cas d'enfant** pris dans le **projet transsexuel d'un parent** (p.16-21)
- Quand **manger** n'est plus manger... Une **clinique émergente** en **Afrique** ? (p.22-30)
- Comment **soutenir l'arrivée au monde** d'un **enfant de mère migrante** dans une **maternité française** : entre **urgence somatique** et urgence **psychiatrique**, le temps de la **reconstruction**... (p.31-35)
- **Impact** de la **culture** dans les **transmission des valeurs à l'enfant** en pratique éducative, familiale et sociale en **Afrique** (p.36-45)
- **Spectre autistique** et **schizophrénies précoces** dans la nosographie actuelle : un **lien** ? (p.46-51)
- **Perception de la douleur** chez les **enfants autistes** (p.52-57)
- **Grounia Efimovna Soukhareva** : la **première description** du **syndrome dit d'Asperger** (p.58-70)

TÉLÉRAMA, n°3451, 2016/03/02

- **Istanbul** : et si tout basculait ? Dossier (p.24-31)
- **Quel avenir** pour les **enfants réfugiés** ? À Calais, si des bénévoles se démènent, l'État manque à son devoir de **protection des mineurs**. Des **proies faciles** pour les **réseaux criminels** (p.37)
- Chacun semble s'en réjouir, les **technologies modernes** nous sollicitent de plus en plus. Pour le philosophe mécano **Matthew Crawford**, cela épuise notre **faculté de penser et d'agir** (p.41-43)

UNION SOCIALE, n°295, 2016/03

- **Habitat Jeunes** : la **participation** au cœur du projet (p.14-15)
- **Défi du vieillissement** : une **loi** suffira-t-elle ? Dossier (p.17-25)
- **Loi SRU** (Solidarité et renouvellement urbain) : **quinze ans après**, quels **résultats** ? (p.26-28)
- Vie associative : **transition étatique**, **transition démocratique** (p.30)

LE FIGARO

- **Migrants** : l'Europe mise sur un accord turc (2016/03/05, p.2-3)
- **Épanouissement** et **bienveillance**, des valeurs éducatives en vogue (2016/03/05, p.10)
- **Migrants** : François Hollande met en garde Londres contre les conséquences du Brexit (2016/03/04, p.2-3)
- **3D** : la nouvelle fabrique du corps humain (2016/03/03, p.10)
- **Chômage** : pourquoi la France reste à la traîne (2016/03/04, p.18-19)

- La **grogne** monte contre les **absences des enseignants non remplacés** (2016/03/03, p.1-3)
- **Calais** lance un "**SOS économique**" à Paris. Reportage (2016/03/03, p.14)
- **Calais** : la "**jungle**" en partie **démantelée** (2016/03/01, p.8)
- Le **virus Zika** est responsable de **dommages neurologiques** (2016/03/01, p.9)

- La **ministre du Travail** lance le **plan de formation des chômeurs** (2016/03/01, p.20)
- Les **causes multifactorielles** de l'**autisme** (2016/02/29, p.9)
- **Douleurs chroniques** rebelles : de **meilleures prises en charge** (2016/02/29, p.10)
- **Vivre avec un déprimé**, cela s'apprend (2016/03/02, p.18-20)

LIBÉRATION

- **Agressions sexuelles** : difficile pour les **femmes** de prendre les **transports** sans être sur leurs gardes (2016/03/05, p.2-6)
- Le calvaire des **migrants mineurs** échoués en **Grèce** (2016/03/04, p.12-13)
- "**L'ethnisme**" : une **fatalité** exorcisée ? (2016/03/04, p.22-23)
- Une **France** emprunte de la **culture du viol** (2016/03/03, p.6)

- **Pédophilie** : un **ancien scout** a porté **plainte** contre un curé pour "**agressions sexuelles**" (2016/03/03, p.12-13)
- **Facebook** : **on sait tout** de vos nuits ! (2016/03/03, p.22-23)
- Avant sa mort l'été dernier, le neurologue **Oliver Sacks** a retracé dans "**En mouvement, une vie**" son parcours aventureux d'homme à la curiosité clinique (2016/03/03, p.24-25)

- Vers la **déconstruction européenne** ? La **crise des réfugiés** signe l'échec du projet européen, de la solidarité et de la démocratie (2016/03/02, p.18-20)
- Une **mineure "aimantée"** par le **djihad**, malgré une cure de **déradicalisation** (2016/03/01, p.10)
- **Loi du travail** : une **colère numérique**. Une **pétition** en ligne a recueilli 750 000 signatures en quelques jours (2016/02/29, p.2-6)

LE MONDE

- **Loi travail** : le **gouvernement** va devoir faire des **concessions** significatives (2016/03/05, p.6 et p.13)
- Les **violences entre bandes devant les collégiés** inquiètent la justice (2016/03/05, p.10)
- **Réforme pénale** : les **procureurs** prennent la main sur les enquêtes (2016/03/05, p.12)
- La **crise des réfugiés** menace le sauvetage de la **Grèce** (Eco&Entreprise, 2016/03/05, p.2)
- Les **sombres perspectives** de **France Stratégie** pour la **croissance** (Eco&Entreprise, 2016/03/05, p.3)
- Un **ministre des "victimes"**, pour quoi faire ? (2016/03/05, p.10)
- "**Djihad suicide**", le **terrorisme à 14 ans** : ces **adolescentes françaises** qui rêvent de "tuer pour Allah". Enquête (2016/03/04, p.14-15)

- **Réforme du travail** : les **pistes du gouvernement** (2016/03/02, p.7)
- La région Nord-Pas-de-Calais lance **Proch'emploi**, un nouveau dispositif (2016/03/02, p.8)
- À **Calais**, une **évacuation sous tension** (2016/03/02, p.9)
- Quand les **adoptions** tournent à l'**échec** : en 2 ans, **2% des enfants** ont été remis par leurs parents adoptifs aux **services sociaux** (2016/03/02, p.10)
- Le **lien avéré** entre le **virus Zika** et les **syndromes de Guillain-Barré** (Sc&Médecine, 2016/03/02, p.1 et p.3)
- Sortir la **déficiência intellectuelle** de l'ombre (Sc&Médecine, 2016/03/02, p.2)
- À Hambourg, des **réfugiés** contre la **forteresse Europe** (2016/03/01, p.6)

- **Droit du travail** : l'exécutif prié de revoir sa copie (2016/03/01, p.8)
- Les **régions piloteront la formation des chômeurs** (2016/03/01, p.11)
- **Guantanamo** : **91 détenus** y survivent toujours, soustraits aux **conventions de Genève**. Reportage (2016/02/29, p.12-14)
- **Mineurs réfugiés** en **Suède** : un asile fragile (2016/02/29, p.16)
- La **Commission européenne encourage** la **réforme française du droit du travail** (Eco&Entreprise, 2016/02/29, p.5)

● **Loi travail** : une **mobilisation 2.0** (p.4-6)

● **IVG** : "Et après, ça se passe comment ?" (p.15-17)

● **Europe** : le **retour des mur.**
Dossier (p.18-25)

LA RÉPUBLIQUE DU CENTRE

● Une semaine nationale d'information sur l'**endométriose** : l'**association Fany's Endogirls** veut faire savoir aux loirétaines concernées par la maladie qu'elles peuvent **trouver du soutien** (2016/03/05, p.5)

● **Éducation** : la **science** fait la **preuve des bienfaits** de l'**évaluation positive** (2016/03/05, p.5)

● **Maternité** : le **CHRO** vient d'ouvrir la **salle nature**, un espace **moins médicalisé**, pour les futurs parents (2016/03/05, p.7)

● **Université d'Orléans** : **départ** de l'ancien président **Youssoufi Touré** qui est nommé recteur en Guyane (2016/03/05, p.10)

● **Libre circulation** : Bruxelles prête à tout pour sauver l'**espace Schengen** (2016/03/05, p.40)

● À **chaque pays** son système d'**assurance-chômage** (Cahier spécial, 2016/03/05, p.1)

● Choix des **programmes de loisirs** à l'**Ehpad des Ombrages** à La Source (2016/03/04, p.14)

● À Boigny-sur-Bionne, un **dispositif unique** dans le Loiret a été mis en place pour l'**accueil à l'école** de **sept enfants autistes** (2016/03/03, p.5)

● **Viol** : les **stéréotypes** ont la vie dure ! **Un tiers des 18-24** ans assurent que les **femmes peuvent prendre plaisir** à être forcées (2016/03/03, p.38)

● **Migrants** : l'**UE** propose un **budget inédit** pour aider ses **États membres** (2016/03/03, p.39)

● Les **monnaies locales** en développement (2016/03/01, p.5)

● **Handicap** : un mois de collecte. L'**APF** organise l'**opération "Nationale 20 solidaire"** (2016/03/01, p.6)

● À partir du 7 mars, l'**association France Alzheimer déménage** et s'installe à Saint-Jean-Le-Blanc, au 6 levée les Capucins. Les coordonnées téléphoniques restent inchangées (2016/03/01, p.6)

● Le **foyer logement** pour **personnes âgées René-Thinat** va fermer. Les **30 résidents** ont 10 mois pour trouver un nouveau logement (2016/03/01, p.10)

● **Migrants à Calais** : "Ces femmes paient le prix fort". Entretien avec **Claude Rosenthal**, président de Gynécologie sans frontières (2016/03/01, p.38)

Législation

● DROIT / JUSTICE

Décret n°2016-214 du 26 février 2016

Relatif aux droits des victimes

[*\(JO n°0050, 2016/02/28, texte n°14, 4 p.\)*](#)

● FAMILLE / ENFANCE

Décret n°2016-257 du 3 mars 2016

Relatif aux attributions du ministre des familles, de l'enfance et des droits des femmes

[*\(JO n°0054, 2016/03/04, texte n°51, 3 p.\)*](#)

● HANDICAP

Décret n°2016-197 du 25 février 2016

Portant modification de la composition et du fonctionnement du Conseil national consultatif des personnes handicapées

[*\(JO n°0049, 2016/02/27, texte n°29, 2 p.\)*](#)

● INTERCULTURALITÉ / IMMIGRATION

Décret n°2016-253 du 2 mars 2016

Relatif aux centres provisoires d'hébergement des réfugiés et des bénéficiaires de la protection subsidiaire

[*\(JO n°0054, 2016/03/04, texte n°41, 7 p.\)*](#)

Instruction du 18 février 2016

Relative aux orientations pour l'année 2016 de la politique d'accueil et d'intégration des étrangers en France

[*\(circulaire.legifrance.gouv.fr, 2016/02/18, 7 p.\)*](#)

● TRAVAIL / EMPLOI

Loi n°2016-231 du 29 février 2016

D'expérimentation territoriale visant à résorber le chômage de longue durée

[*\(JO n°0051, 2016/03/01, texte n°1, 4 p.\)*](#)

● VIELLISSEMENT

Décret n°2016-210 du 26 février 2016

Relatif à la revalorisation et à l'amélioration de l'allocation personnalisée d'autonomie et simplifiant l'attribution des cartes d'invalidité et de stationnement pour leurs bénéficiaires

[*\(JO n°0050, 2016/02/28, texte n°3, 9 p.\)*](#)

Instruction n°2016-033 du 8 février 2016

Relative à la mise en œuvre de l'expérimentation des SPASAD prévue à l'article 49 de la loi n°2015-1776 du 28 décembre 2015 relative à l'adaptation de la société au vieillissement

[*\(circulaire.legifrance.gouv.fr, 2016/02/08, 12 p.\)*](#)

INSERTION PAR L'ACTIVITÉ ÉCONOMIQUE

La part de femmes salariées en parcours d'insertion est passée de 64 à 60 % entre 2014 et 2015 au sein des structures adhérentes à la fédération Coorace, selon les derniers résultats de l'observatoire 2015 sur l'égalité femmes-hommes de la fédération. "Cette baisse peut s'expliquer par la "neutralité" des mesures de politiques publiques en matière d'emploi, prises notamment en 2015, qui favorise, de fait, l'embauche des hommes", analyse la fédération Coorace.

www.coorace.org

(ASH, n°2950, 2016/03/04, p.11)

INVISIBLES ET INAUDIBLES FAMILLES ?

Quels individus composent l'entourage familial des enfants placés et quelles sont leurs trajectoires ? Quels rapports entretiennent-ils avec les institutions ? Des questions auxquelles ce rapport entend répondre pour "identifier les angles morts" dans la connaissance des publics. Enquêtes à l'appui, il atteste combien la protection de l'enfance contribue à une "invisibilisation" des familles. A la fois comme citoyens possédant des droits et une capacité à agir, mais aussi comme premiers éducateurs de leurs enfants.

Toutefois, relève l'étude, leur invisibilité est surtout le symptôme d'une préoccupation plus profonde, celle de leur "inaudibilité".

Problématique, quand la réforme de 2007 a réaffirmé la place centrale des familles dans cette politique publique.

www.onpes.gouv.fr

(Direction[s], n°140, 2016/03, p.44)

LOGEMENT

Le ministère du Logement et l'ADF (Assemblée des départements de France) ont rendu publique une étude qu'ils ont lancée ensemble à la fin 2013 pour répondre au souhait d'un ensemble de partenaires (collectivités, État, associations, bailleurs...) de disposer d'un bilan approfondi des fonds de solidarité pour le logement, de leurs interventions, de leur financement et de leur gouvernance. Une étape jugée indispensable pour une réflexion collective sur les évolutions souhaitables. Les conclusions de cet état des lieux (réalisé par le cabinet d'études Ville et Habitat) mettent notamment l'accent sur la pression et les attentes importantes sur un dispositif "victime de son succès".

www.gouvernement.fr

(ASH, n°2950, 2016/03/04, p.6-7)

PLATE-FORME ESS

À destination des citoyens, des entrepreneurs et des collectivités territoriales, le site EnSSemble se veut une plate-forme pour faciliter l'accès au monde de l'économie sociale et solidaire, que ce soit pour les curieux, pour ceux qui cherchent une formation ou pour les collectivités demandeuses d'un accompagnement. Le site recense également les médias et les réseaux de l'ESS.

www.ensemble.org

(Alternatives Economiques, n°355, p.28)

RELOGEMENT DES RÉFUGIÉS

Pour aider les gestionnaires de structures d'hébergement encore peu familiarisés avec la nouvelle procédure d'orientation des réfugiés à la recherche d'un logement, la DIHAL (Délégation interministérielle à l'hébergement et à l'accès au logement) vient de publier un mode d'emploi de la plateforme nationale pour le logement des réfugiés, mise en place l'an dernier pour la "relocalisation" des réfugiés.

www.gouvernement.fr

(ASH, n°2950, 2016/03/04, p.6)

SERVICES À LA PERSONNE

Le nombre d'heures rémunérées pour les activités de services à la personne exercées au domicile des particuliers est en recul depuis 2011, après une croissance soutenue durant les années 2000. Mais en 2014, indique une étude de la DARES, le secteur aura connu une baisse moins marquée. La diminution des heures rémunérées par les particuliers employeurs tend à ralentir, tandis que l'activité des organismes prestataires a enregistré une légère reprise. Au sein des organismes prestataires, les entreprises privées ont continué à investir dans l'aide aux personnes âgées et dépendantes, qui a représenté un tiers de leur activité en 2014. Leur nombre d'heures d'intervention à domicile est en hausse de 9 %. À l'inverse, l'activité des associations et des organismes publics prestataires a encore diminué.

[DARES Analyses n°9, 2016/02](http://DARES-Analyses-n-9-2016-02)

(ASH, n°2950, 2016/03/04, p.8)

"SERVICE-PUBLIC.FR"

Le site Internet "service-public.fr" va être enrichi d'un téléservice permettant aux administrés d'accomplir des démarches relevant de différentes autorités à partir d'un "point unifié". Ce téléservice offrira les fonctionnalités suivantes : créer et gérer des comptes "particuliers" destinés aux usagers personnes physiques et des comptes "associations" ; accomplir des démarches administratives en ligne ; utiliser un espace de stockage permettant de conserver des documents et des pièces justificatives nécessaires à l'accomplissement de démarches administratives dématérialisées et d'y recevoir en retour les pièces communiquées par l'administration.

www.service-public.fr

(ASH, n°2950, 2016/03/04, p.37)

ART ET DÉCHIRURE

Festival Biennal

Festival unique en son genre, Art et déchirure veut, comme tous les deux ans, témoigner de productions artistiques singulières, hors des sentiers balisés et des modes éphémères, œuvres parfois créées dans l'urgence et la souffrance, placées ici au cœur de la cité. L'exigence artistique, la force créatrice et l'authenticité de l'art en marge sont au rendez-vous. Du 9 au 20 mars, sa 15^e édition se tiendra en plusieurs lieux (Rouen, Canteleu, etc.)

(Lien Social, n°1180, 2016/03/03, p.7)

VUES D'EN BAS, LA SÉRIE

Web-série réalisée par Jill Gage

Manteau à capuche usé jusqu'à la corde, bonnet troué, mitaines et barbe d'une semaine... Michel, le "mec d'en bas", a toute la panoplie du SDF parisien. Au gré de trottoirs flous, Michel traîne sa gouaille et son regard acéré sur les 85 "obèses du larfeuille" plus riches que la moitié de la population mondiale la plus pauvre, le scandale Volkswagen, l'évasion fiscale ou encore le mobilier urbain anti-SDF. Le résultat n'est pas toujours drôle, mais tombe souvent juste. Moyennant quoi, la web-série remplit son objectif : rappeler que derrière le masque du clochard, se trouve une personne, homme ou femme, avec une histoire et une sensibilité, qui pense le monde, l'observe et le vit comme tout un chacun.

Lancée en octobre dernier, la série compte déjà dix épisodes. Derrière le projet, se trouve l'association Vues d'en bas, qui lutte contre l'invisibilité des personnes sans-abri à travers l'art et les actions culturelles. En recrutant des artistes bénévoles, en organisant des expositions ou des concerts, l'association finance des maraudes, et espère changer le regard de la société sur les exclus. Elle prévoit de publier un épisode de sa web-série par semaine jusqu'en juin 2016.

(ASH, n°2949, 2016/02/26)

FILLE OU GARÇON, MON SEXE N'EST PAS MON GENRE

Documentaire de Valérie Mitteaux



Naître femme, se sentir homme et dépasser la frontière entre masculin et féminin.

A San Francisco, New-York, Paris et Barcelone, Lynn, Rocco, Kaleb et Miguel incarnent et explorent cette fluidité de genre. Ce voyage les oblige à inventer de nouveaux repères dans un univers sexiste que leur point de vue rend plus criant. Un documentaire qui éclaire la question du masculin/féminin d'une lumière nouvelle et émancipatrice.

(Télérama n°3451, 2016/03/02, p.56)

I FEEL GOOD

Pièce de théâtre de Pascal Reverte

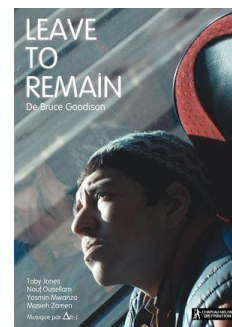
L'auteur s'est inspiré d'une douloureuse expérience personnelle : une hospitalisation d'urgence et le réveil dans une salle de réanimation. Il fait se croiser deux personnages au moment où la conscience est distordue par la morphine. Ils se parlent sans se parler, les pensées, les souvenirs les traversent comme les poissons vont et viennent dans un aquarium. Ils songent au passé, au présent, aux détails de la prise en charge médicale. Ils délirent.

Cette pièce se joue au Théâtre Des Déchargeur, Paris, jusqu'au 26 mars.

(Politis, n°1393, 2016/03/03, p.28)

LEAVE TO REMAIN

Film de Bruce Goodison

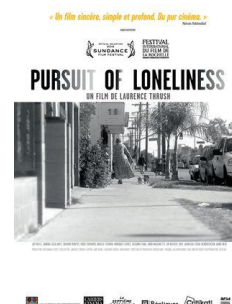


Trois adolescents demandent l'asile au Royaume-Uni, laissant derrière eux leur famille et leur passé dans l'espoir d'une vie plus sûre. Dans l'attente de leur statut de réfugié, ces jeunes doivent faire face au système d'asile, jeu impitoyable dominé par le hasard. Basé sur des faits réels, ce film raconte le quotidien cruel de milliers de jeunes arrivés seuls et terrifiés sur les rives anglaises. Porté par le célèbre Toby Jones, le casting est constitué de jeunes talents, la plupart étant immigrés eux-mêmes.

(ASH, n°2950, 2016/03/04, p.28)

PURSUIT OF LONELINESS

Film de Laurence Thrush



A Los Angeles, une femme âgée meurt anonymement dans un hôpital du comté. Durant les prochaines 24 heures, quatre personnages centraux - une infirmière, une assistante sociale, la personne à contacter en cas d'urgence indiquée sur le formulaire d'admission et un enquêteur des services publics - partent à la recherche de la famille de la défunte.

(ASH, n°2950, 2016/03/04, p.28)

Agenda de l'ERTS

FORUM DES SOLIDARITÉS

D'OLIVET

Retrouvez les équipes de l'ERTS au Forum des Solidarités d'Olivet, un cycle de rendez-vous annuels sur toutes les solidarités, pour tous les publics. Cette première édition sera dédiée aux seniors et aux métiers de l'aide à domicile, et se déroulera le **jeudi 17 mars** à partir de 14h au centre culturel d'Yvremont.

MARDI CINÉ CLUB



Accès réservé
aux étudiants de l'ERTS

PROJECTION
SUIVIE D'UN DEBAT
MARDI 15 MARS
A 17H45



Le débat sera animé par **Cédric PELLETIER** (ASS, Caferuis), Responsable du Centre Social de l'ADAGV-45 (Association Départementale Action pour les Gens du Voyage du Loiret), et par **Andrée CHASTEL** (Enseignante 1^{er} degré Éducation Nationale), Coordinatrice EFIV-45 (Enfants Issus de Familles Itinérantes et Voyageurs du Loiret).
