

Bref Doc'

n°3

du 18 au 24 janvier 2016

Revue

Revue

Presse

Presse

Législation

Législation

Multimédia

Multimédia

Culture

Culture

Agenda de l'ERTS

Agenda de l'ERTS

ASH, n°2944, 2016/01/22

- **François Hollande** présente son **plan d'urgence** pour l'emploi (p.5-6)
- Face à la **dette** de l'**assurance chômage**, la **Cour des comptes** préconise de revoir l'**indemnisation des chômeurs** (p.6)
- La **prévention spécialisée** entre en résistance (p.11-12)
- Un **réseau associatif** pour aller vers les **familles monoparentales isolées** (p.14)
- Inquiétudes sur la **mort annoncée** de l'**Institut de formation en travail social de l'AP-HP** (Assistance publique – hôpitaux de Paris) (p.14-15)
- La **librairie Le Mille-Feuilles** a été créée dans les Yvelines il y a dix ans sous la forme d'un **chantier d'insertion**. Reportage (p.18-22)

- **Adolescents difficiles** : "Que faire quand on ne sait plus que faire ?" Décryptage de **Bertrand Ravon**, sociologue (p.24-27)
- **Partage des richesses** : "Pour construire un grille-pain, il faut toute une société". Rencontre avec le philosophe **David Robichaud** (p.28-29)
- **Désinstitutionnalisation** : la "technique du leurre" dénoncée par **Gérard Zribi**, président d'Andicat (p.30-31)
- **Lits halte soins santé** et **Lits d'accueil médicalisés** : un **décret** définit leurs **conditions techniques** d'organisation et de fonctionnement (p.36-37)
- **Nouvel allègement** des normes d'**accessibilité** (p.39-40)

- L'**inscription à Pôle emploi** par **Internet** sera généralisé d'ici à mars (p.41)
- **Contrat de sécurisation professionnelle** : les modalités de financement des actions de formation sont détaillées (p.41-42)
- **Diplômes "éducation populaire et sport"** : création de **règles communes** de **certification** et d'**habilitation** des organismes de formation (p.43-44)
- La **loi de financement** de la **Sécurité sociale** pour **2016** (suite et fin). Dossier (p.45-54)

CAHIERS FRANÇAIS, n°390, 2016/01-02

- **Pauvreté et vulnérabilité sociale**. Dossier (p.1-58)
- Le **code du travail** doit-il être **allégé** ? Débat (p.60-70)

FAIRE FACE, n°741, 2016/01-02

- Une **prime d'activité** pour les **bas salaires** (p.8-9)
- Le **mandat de protection future** : préparer l'après (p.12-13)
- Osez l'**hypnose médicale** (p.18)
- **Accidents corporels** : bien guidés, mieux indemnisés. Dossier (p.27-43)
- Les **contrats aidés** : leviers d'insertion professionnelle (p.50-51)
- Pousser l'autonomie toujours plus loin : la **maison d'accueil spécialisée** **Le Havre de Galadriel** reçoit des **personnes cérébrolésées** en état de **grande dépendance** et **polyhandicapées**. Reportage à Loos (p.52-55)
- "Mon **handicap** est un **frein** pour travailler dans le secteur médico-social". Rencontre avec **Alejandro San Marin Lamas**, psychologue clinicien atteint d'une amyotrophie spinale infantile de type II (p.59)

LA GAZETTE SANTÉ SOCIAL, n°125, 2016/01

- L'**acte européen** sur l'**accessibilité** est prêt (p.10)
- "Les **politiques sociales** voient les **milieux populaires** comme **incapables de coconstruction**". Entretien avec **Pascal Aubert**, cofondateur du collectif "Pouvoir d'agir" (p.12)
- **Loi Santé** : un ambitieux fourre-tout. Dossier (p.15-22)
- **Responsabilité** du **département** relative aux **mineurs placés**. Analyse (p.26-27)
- **Assistants familiaux** : un cadre juridique rénové pour délivrer l'agrément (p.28)
- L'**innovation territoriale** : un nouveau modèle pour travailler ensemble (p.32-34)
- **Minima sociaux** : ajustement ou réforme ? (p.35)
- Trouver des **solutions** pour le **maintien à domicile** des **personnes âgées**. Portrait d'une coordinatrice de **Spasad** (Service Polyvalent d'Aide et de Soins à Domicile), **Catherine Roussel**, (p.38-39)
- Déterminer les **besoins en formation** de son service (p.40)
- **Accueil de jeunes enfants** : l'association **Antenne petite enfance de Franche-Comté** mise sur le **partenariat**. Reportage à Besançon (p.43-45)
- **Violences conjugales** : les **Hauts de Seine** veulent s'en sortir (p.46)
- En **Paca**, les **jeunes témoignent** des **discriminations** subies auprès d'une conseillère de mission locale (p.47)
- Des **jeux thérapeutiques** contre la **perte d'autonomie** (p.50)

LE JOURNAL DES PROFESSIONNELS DE LA PETITE ENFANCE, n°98, 2016/01-02

- **Hyperactivité** : un challenge complexe (p.20-23)
- **Sieste** : un **temps fort** du sommeil. Dossier (p.25-52)
- Des **liens** entre **enfants** et **animaux** (p.54-55)
- Ca fait quoi un **psychologue** chez les **tout-petits** ? (p.56-57)
- **Accueillir un enfant** en situation de **handicap** (p.58-61)
- **Éveil** : une **autre approche** du **corps** (p.62-63)

MÉTIER DE LA PETITE ENFANCE, N°229, 2016/01-02

- De l'ère du doudou à l'aire transitionnelle (p.6-7)
- Le directeur de structure d'accueil face aux réalités de terrain (p.8-10)
- Être professionnel de la petite enfance aujourd'hui. Dossier (p.11-25)
- Handicap et accueil ordinaire de la petite enfance (p.26-27)
- La bientraitance institutionnelle, un contrat entre un service, une équipe et des parents (p.31-33)
- Les conditions de création et de fonctionnement des ACM (accueils collectifs pour mineurs) (p.35-36)

LIEN SOCIAL, N°1177, 2016/01/21

- La "culture de coordination" raccourcit et tronçonne les stages longs en travail social (p.7)
- Prévention spécialisée : un rempart à défendre (p.12)
- Les centres sociaux dans le Nord, menacés de baisses de financement, alertent sur leurs conséquences en termes d'emploi et de solidarité (p.14)
- L'ARFS (Aide à la réinsertion familiale et sociale des anciens migrants) ne bénéficie qu'à une infime partie des chibanis (p.16-17)
- La prévention spécialisée a changé leur vie : ils contactent les éducateurs qui les ont suivis il y a 40 ans et en témoignent (p.18-19)
- Réfugiés : dans les méandres de l'asile (p.20-22)
- Premier emploi : un parcours du combattant. Dossier (p.24-31)
- (Dé)radicalisation. La sociologue Nathalie Paton a suivi pendant 3 ans les réseaux socionumériques sur Internet qui préméditent le passage à l'acte d'une forme de violence extrême, celle des fusillades scolaires (p.32-33)
- Le Papotin est un journal atypique, réalisé par une soixantaine de jeunes et moins jeunes adultes autistes venus de 14 institutions franciliennes (p.38)
- Anaïs Clech, éducatrice de métier et bénévole à Médecins du monde Nantes, s'investit auprès des mineurs isolés étrangers (p.42-43)

REVUE DU CERFOP, N°30, 2015/12

- Parcours d'élèves et pratiques d'accompagnement dans les enseignements adaptés du second degré. Actes du colloque national du Cerfop du 20 mai 2015 à Paris (p.5-81)
- Expériences dans les EGPA (Enseignement général et professionnel adapté). Dossier (p.83-133)
- "Un enseignement à mettre en œuvre avec tous les élèves : la démarche d'investigation en sciences" (p.137-146)
- Les dispositifs ULIS (Unité localisée pour l'inclusion scolaire) en collège et en lycée. Dossier (p.147-169)
- Enseigner en CEF (Centre éducatif fermé) : témoignage d'une expérience (p.173-178)

REVUE PRATIQUE DE DROIT SOCIAL, N°847-848, 2015/11-12

- Le procès Prud'homal après la loi du 6 août 2015. Dossier (p.365-407)

TÉLÉRAMA, N°3445, 2016/01/20

- Mai 68, les attentats en 2015... Pourquoi n'a-t-on rien vu venir ? Marc Ferro, chercheur, lève le voile sur nos aveuglements historiques (p.4-8)

LE FIGARO

- Selon le **bilan 2015** du **ministère de l'Intérieur**, **4 clandestins sur 5 ne sont pas expulsés** du territoire (2016/01/23, p.10)
- "Notre **attitude d'auto-accusation** nous désarme face à la barbarie". Entretien avec le philosophe **Pascal Bruckner** (2016/01/23, p.16)
- La **crise migratoire** fait imposer l'**espace Schengen** (2016/01/22, p.6-7)
- Prêter son **corps** à la **science**. Reportage (2016/01/22, p.15)

- La nouvelle **loi sur la fin de vie** sera votée le **27 janvier** prochain (2016/01/21, p.8)
- **Démographie** : chute de la **natalité** en 2015 (2016/01/20, p.2-3)
- **Une place pour tous** dans le supérieur : le casse-tête des **admissions Post Bac** (2016/01/21, p.10)
- Face aux crises, l'**Europe menacée** par la **tentation de repli sur soi** et l'absence d'une direction forte (2016/01/19, éditorial et p.2-3)
- La **délinquance** se maintient à un **niveau élevé** en 2015 (2016/01/19, p.8)

- **Mayotte**, le 101^e département français, est "au bord de la **guerre civile**". Entretien avec l'ancien député, **Mansour Kamardine** (2016/1/19, p.16)
- **Scepticisme** général sur le **plan de formation des chômeurs** (2016/01/19 p.17-19 et 2016/01/18 p.4)
- Comprendre l'**énigme** de la **violence féminine** (2016/01/18, p.12)
- Quelle **place des droits de l'Homme** dans la politique étrangère de la France ? (2016/01/18, p.17)

LIBÉRATION

- À **Cologne** en Allemagne, le révélateur d'un **échec d'intégration** (2016/01/23, p.2-5)
- "Les **terroristes** réagissent comme dans un rêve, prenant **congé du réel**". Entretien avec le philosophe **Nicolas Grimaldi** (2016/01/23, p.24-25)
- Quand l'**école** est le **premier lieu d'apprentissage** de la **violence du genre** et de la **sexualité** (2016/01/23, p.27)
- **Projet de loi** sur le **numérique** : et l'intérêt général ? (2016/01/22, p.6)

- **Anthony Atkinson**, économiste, publie un **plaidoyer contre la pauvreté** dans les pays développés et livre **14 solutions** pour **lutter contre l'exclusion**. Entretien (2016/01/22, p.18-20)
- **État de grâce** contre **État d'urgence** (2016/01/22, p.21)
- **Dix-huit femmes** ont monté un **spectacle** dans les arrondissements sensibles de **Marseille**, dans lequel elles abordent **féminité et sexualité** (2016/01/21, p.18-19)
- **Djihad** : des combattants internationaux d'un nouveau type (2016/01/20, p.24)

- **Chômage** : un pari à tout prix. Dossier (2016/01/18, p.2-6)
- **Immigration** : la majorité des **travailleurs retraités** sont condamnés à **vivre dans des foyers** pour toucher une **aide** ou une **pension**. Reportage à Limoges (2016/01/18, p.16-17)
- Pour l'architecte et urbaniste **Chantal Deckmyn**, la **ville** est, elle aussi, **porteuse d'inégalités** et **d'ostracisme**. Rencontre (2016/01/18, p.20-21)
- Le **basculement** vers le **djihadisme** n'est **pas seulement religieux** (2016/01/18, p.22)

LE MONDE

- Le **Conseil constitutionnel** limite le **tiers payant** (2016/01/23, p.7)
- L'**Ile-de-France** **supprime** une **aide aux sans-papiers** (2016/01/23, p.7)
- L'**antisémitisme**, une histoire de famille ? (2016/01/23, p.11)
- L'**art** vaut-il une **vie** ? (Culture&Idées, 2016/01/23, p.1 et 3)
- L'architecte **Roland Castro** dresse un sévère **réquisitoire** contre la **politique de la Ville** menée ces 40 dernières années (Culture&Idées, 2016/01/23, p.4-5)
- **Giusi Nicolini**, la maire de **Lampedusa**, mène un lourd combat au secours des milliers de **migrants** débarquant sur l'île. Elle vient de recevoir le **prix Simone de Beauvoir** pour la liberté des femmes (Culture&Idées, 2016/1/23, p.6)

- **Cologne** divise les **féministes** (Culture&Idées, 2016/01/23, p.7)
- Les **classes bilangues** maintenues en partie (2016/01/22, p.10)
- La **polémique** sur la **laïcité** se durcit (2016/01/22, p.10 et p.13)
- À **Paris**, **4 mois de délai** pour demander l'**asile** (2016/01/22, p.10)
- **Joseph Nadanowska**, **enfant abandonné** de l'**Assistance publique**, est mort en ignorant que sa mère, juive, avait été arrêtée et déportée. L'institution lui présente son **mea culpa** et lui rend un **hommage solennel** (2016/01/22, p.12)
- La **France** à l'épreuve du **grand âge** (Eco&Entreprise, 2016/1/22, p.7-10)
- **Laïcité** : une vive **polémique** oppose **Manuel Valls** au président de l'Observatoire de la laïcité, **Jean-Louis Bianco** (2016/01/21, p.8)

- Selon l'**OFDT** (Observatoire français des drogues et toxicomanies), l'**alcool** a moins la cote chez les **collégiens** (2016/01/21, p.10)
- Selon le **bilan démographique 2015** de l'**INSEE**, on observe un **recul de l'espérance de vie** inédit depuis 1969 (2016/01/20, p.9)
- L'**État d'urgence** divise toujours plus le monde de la justice (2016/01/20, p.10)
- Le **froid** avive l'**inquiétude** pour les **sans-abri**, le **Samu social** ne peut déjà plus répondre aux besoins (2016/01/20, p.10)
- L'écrivain **Michel Tournier** est **décédé** le 18 janvier (2016/1/20, p.14)
- La **schizophrénie mal traitée** par... les **médias** : une analyse lexicographique a été menée à travers 8 journaux (Science&Médecine, 2016/01/20, p.3)

- **Emploi** : le plan de la dernière chance (2016/01/19, p.8-9)
- **Éducation** : l'**égalité des chances** renforcée. Des "**parcours d'excellence**" vers le supérieur seront généralisés dans les **collèges de ZEP** (2016/01/19, p.10)
- L'**ONU** face aux **guerres du XXI^e siècle** (Cahier spécial, 2016/1/19)

- Les **jeunes actifs** plutôt **optimistes** face à la quatrième révolution industrielle (Eco&Entreprise, 2016/01/19, p.4)
- Contre le **chômage**, on n'a pas tout essayé ! **Dossier** (Eco&Entreprise, 2016/01/19, p.6-7)
- La **crise migratoire invisible** dans les **statistiques françaises** (2016/01/18, p.7)

- **Orientation** : **qui doit décider en fin de collège** ? (2016/01/18, p.8)
- À l'**école de l'exil** : pour les **enfants migrants**, la vie reprend aussi ses droits lorsqu'ils retrouvent le chemin des salles de classe (2016/01/18, p.14)

LA RÉPUBLIQUE DU CENTRE

- Le **Relais orléanais** a organisé ce dimanche, une **journée solidaire** et animée ouverte à tous (2016/01/24, p.5)
- L'association **Jalmalv** (Jusqu'à la mort accompagner la vie) a présenté au public ses **nouveaux locaux** rue Henri-Roy, mis à disposition par la ville d'Orléans (2016/01/24, p.7)
- Par-delà le **traumatisme** : le philosophe **Alain Badiou** analyse les **attentats de Paris** (2016/01/24, p.28)
- L'**université citoyenne** vient d'inaugurer sa **première soirée** en réunissant près d'une centaine de personnes à la faculté de droit d'Orléans (2016/01/23, p.5)
- À La Source, des **personnes en situation de handicap** s'entraînent au **tir à l'arc** pour améliorer leur **santé** et prendre **confiance** en eux (2016/01/22, p.15)

- Le nouvel **ESAT Restauration** sort de terre à Fleury-les-Aubrais, il sera fonctionnel en janvier 2017 (2016/01/22, p.16)
- Une **formation** de qualité à destination des **aidants familiaux** des **personnes autistes** va avoir lieu au printemps (2016/01/21, p.5)
- En créant un **site internet participatif** "**Je clique, mon quartier vit**" et en favorisant le **contact** avec les **institutions**, L'**Aesco** de La Source veut susciter le **dialogue** avec les **jeunes** (2016/01/21, p.15)
- Entre **Manuel Valls** et le président de l'Observatoire de la laïcité, **Jean-Louis Bianco**, deux conceptions de la **laïcité** s'affrontent (2016/01/21, p.41)
- **Financement du RSA** : les **départements** pressent le gouvernement (2016/01/21, p.41)

- **Emploi** : le **président** présente un **plan de deux milliards d'euros** pour inverser la courbe du chômage (2016/01/19, p.33)
- Que vont **devenir les communes** ? Les **regroupements** se multiplient ces derniers mois et modifient la **carte du Loiret** (2016/01/18, p.3)
- A Olivet, la **maison de retraite Korian La Reine Blanche** a récemment ouvert (2016/01/18, p.18)
- L'**État protecteur** cède du terrain. **Entretien** avec le sociologue **Pierre Birnbaum** (2016/01/18, p.30)

Législation

● INTERCULTURALITÉ / IMMIGRATION

Décret n°2015-1898 du 30 décembre 2015

Relatif aux conventions conclues entre les centres d'accueil pour demandeurs d'asile et l'État et aux relations avec les usagers, modifiant le code de l'action sociale et des familles

[*\(JO n°0303, 2015/12/31, texte n°167, 6 p.\)*](#)

● PRÉCARITÉ / EXCLUSION SOCIALE

Arrêté du 14 décembre 2015

Relatif à l'approbation du cahier des charges "Hébergement d'urgence"

[*\(JO n°0302, 2015/12/30, texte n°10, 1 p.\)*](#)

● SANTÉ

Décret n°2016-12 du 11 janvier 2016

Relatif aux conditions techniques d'organisation et de fonctionnement des structures dénommées "lits halte soins santé" (LHSS) et "lits d'accueil médicalisés" (LAM)

[*\(JO n°0010, 2016/01/13, texte n°24, 5 p.\)*](#)

Lettre du 30 décembre 2015

Sensibilisation des français aux gestes et comportements qui sauvent

[*\(Circulaires.legifrance.gouv.fr, 2015/12/30, 3 p.\)*](#)

● TERRITOIRE / LOGEMENT

Circulaire du 12 janvier 2016

Relatif à l'élaboration des conventions interministérielles d'objectifs 2016-2020 – Politique de la Ville

[*\(Circulaires.legifrance.gouv.fr, 2016/01/12, 3 p.\)*](#)

● TRAVAIL / EMPLOI

Arrêté du 22 décembre 2015

Relatif aux conditions de délivrance du titre professionnel du ministère chargé de l'emploi – dont secteur santé – travail social – Services aux personnes - Formation

[*\(JO n°0302, 2015/12/30, texte n°113, 4 p.\)*](#)

Multimédia

CENTRES ÉDUCATIFS FERMÉS

Un rapport de l'IGAS (Inspection générale des affaires sociales) sur les CEF (Centres éducatifs fermés) rendu public en décembre 2015 recense les difficultés persistantes de ces établissements et émet une vingtaine de recommandations.

www.igas.gouv.fr

(LIEN SOCIAL, n°1177, 2016/01/21, p.13)

FORMATION PROFESSIONNELLE

La délégation générale à l'emploi et à la formation professionnelle a publié, le 12 janvier, un "questions-réponses" afin de clarifier certaines interrogations soulevées par le décret du 30 juin 2015 qui précise les critères à prendre en compte pour s'assurer de la qualité des actions de formation professionnelle continue. Le document apporte notamment des précisions sur les actions de formation qui sont concernées par l'application des "critères qualité" et les prestataires de formation qui doivent apporter la preuve du respect de ces critères.

www.defi-metiers.fr

(ASH, n°2944, 2016/01/22, p.42)

HANDEOSCOPE.FR

Handeoscope.fr; le nouveau portail d'information et d'exploration de l'Observatoire national des aides humaines de l'association Handéo, est en ligne. Il rassemble l'ensemble des données relatives au secteur de l'aide à domicile et du handicap. Pour chaque département, il indique les données statistiques concernant les bénéficiaires des aides sociales, l'ensemble des services d'accompagnement à domicile existants et répertorie les centres de ressources sur le handicap. Le portail permet de trouver des services labellisés Cap'Handéo par communes, types de handicap et types de prestation. Ces structures font l'objet de fiches détaillées qui rassemblent leurs coordonnées, leurs zones d'intervention, leurs prestations.

www.handeoscope.fr

(ASH, n°2944, 2016/01/22, p.17)

MÉNAGES PAUVRES EN FRANCE

"Les familles à bas revenus et celles dans lesquelles aucun parent n'a d'emploi sont plus présentes dans les villes-centres des grandes aires urbaines, dans le sud de la France, en Corse, dans les départements d'outre-mer et dans les départements du Nord, du Pas-de-Calais et des Ardennes", où se concentrent aussi les familles monoparentales. C'est ce que relève notamment l'INSEE (Institut national de la statistique et des études économiques) dans une étude intitulée "Où vivent les familles en France ?", rendue publique le 19 janvier, en parallèle de son traditionnel bilan démographique, à l'occasion du lancement du recensement de la population 2016.

www.insee.fr

(ASH, n°2944, 2016/01/22, p.16-17)

PROTECTION SOCIALE DES JEUNES

Notre système de protection sociale sacrifie-t-il sa jeunesse au profit des plus âgés ? Pas vraiment, répond France Stratégie dans une récente note d'analyse qui s'appuie sur l'examen des comptes de transferts nationaux pour constater que, si la hausse des dépenses de protection sociale depuis 30 ans a essentiellement bénéficié aux plus âgés, c'est "d'abord imputable à la démographie", en raison de la progression de leurs effectifs alors que les dépenses ont évolué de façon comparable entre les groupes d'âge. Cependant, la situation financière des plus jeunes s'est dégradée sur la période et "la pauvreté touche aujourd'hui 2,5 fois plus souvent les moins de 25 ans que les plus de 60 ans".

www.strategie.gouv.fr

(ASH, n°2944, 2016/01/22, p.9)

SANTÉ DES MINEURS ET DES JEUNES MAJEURS

De nouvelles recommandations de bonnes pratiques professionnelles viennent d'être publiées par l'ANESM afin d'améliorer la prise en compte de la santé des mineurs et des jeunes majeurs pris en charge dans les structures de la protection de l'enfance et de la PJJ (Protection judiciaire de la jeunesse). Elles visent à apporter aux professionnels "des repères et des pistes de réflexion et d'action concernant les pratiques d'accompagnement à la santé des mineurs-jeunes majeurs".

www.anesm.sante.gouv.fr

(ASH, n°2944, 2016/01/22, p.10)

VIE ÉTUDIANTE

Un nouveau portail numérique a été lancé officiellement le 18 janvier par la ministre de l'Éducation nationale et le secrétaire d'État chargé de l'Enseignement supérieur. Il s'agit d'un "guichet unique" où sont centralisés les informations pratiques et les services de la vie étudiante qui étaient jusqu'à présent "dispersés". Il donne accès à différentes rubriques sur plusieurs thématiques : études, droits, services de la vie quotidienne, activités et mobilité. La présentation de l'information a également été revue. Le ministère indique aussi que, depuis le 15 janvier, les étudiants et les bacheliers sont invités à déposer leurs demandes de bourse ou de logement à l'aide de leur compte personnel sur ce nouveau portail.

www.etudiant.gouv.fr

(ASH, n°2944, 2016/01/22, p.8)

WEB DE L'ITINÉRANCE

Partager la connaissance autour de l'itinérance, c'est bien. La partager pour changer le sort des sans-abris, c'est mieux. Plusieurs chercheurs canadiens nourrissent cette ambition et animent le site Internet "The Homeless Hub" (Le rond-point de l'itinérance). En version française et anglaise, il fourmille d'informations accessibles à tous.

<http://homelesshub.ca/>

(LIEN SOCIAL, n°1177, 2016/01/21, p.15)

C'EST CHAUD !

Série en six épisodes

Pendant la COP21, des adolescents de Montreuil ont mené, avec deux réalisateurs de cinéma, une expérience mêlant politique de la Ville et message environnemental. Ensemble, ils ont créé une fiction marrante, éloquente, un peu déjantée. En six épisodes de dix minutes, ils portent un regard inédit sur le climat, celui de la banlieue et des cités.

<http://cestchaud-laserie.com/>

(Lien Social, n°1177, 2016/01/21, p.8)

CAFÉ SOCIAL

Débat organisé par Avenir'Educ45

Le collectif Avenir'Educ45 vous convie à un Café Social sur le thème "Quel travailleur social être à travers les attendus politiques ?" le vendredi 5 février à 18h30 au café "Autour de la Terre", situé face à la cathédrale d'Orléans.

"Ce café social a pour but de faire connaître les dernières orientations politiques et de se questionner sur les positionnements professionnels. C'est un espace d'échanges entre travailleurs sociaux permettant de se décentrer de sa posture individuelle pour lutter contre l'isolement entre spécialités.

<http://avenireducs.canalblog.com>

CHORUS

Film de François Delisle



Le jour où leur fils a disparu, un après-midi après l'école, la vie d'Irène et Christophe s'est brisée. Chacun de son côté a survécu à sa façon, lui au Mexique, elle en reprenant sa carrière au sein d'une chorale. Dix ans après, un appel de la police les amène à se retrouver...

Avertissement : des scènes, des propos ou des images peuvent heurter la sensibilité des spectateurs

(Télérama n°3445, 2016/01/21, p.64)

THE DANISH GIRL

Film de Tom Hooper

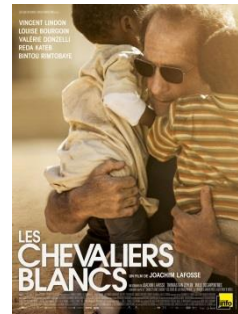


The Danish Girl retrace la remarquable histoire d'amour de Gerda Wegener et Lili Elbe, née Einar Wegener, l'artiste danoise connue comme la première personne à avoir subi une chirurgie de réattribution sexuelle en 1930. Le mariage et le travail de Lili et Gerda évoluent alors qu'ils s'embarquent sur les territoires encore inconnus du transgenre.

(Télérama n°3445, 2016/01/21, p.62-63)

LES CHEVALIERS BLANCS

Film de Joachim Lafosse



Jacques Arnault, président de l'ONG "Move for kids", a convaincu des familles françaises en mal d'adoption de financer une opération d'exfiltration d'orphelins d'un pays d'Afrique dévasté par la guerre. Entouré d'une équipe de bénévoles dévoués à sa cause, il a un mois pour trouver 300 enfants en bas âge et les ramener en France. Mais pour réussir, il doit persuader ses interlocuteurs africains et les chefs de village qu'il va installer un orphelinat et assurer un avenir sur place à ces jeunes victimes de guerre, dissimulant le but ultime de son expédition...

(Télérama n°3445, 2016/01/21, p.62-63)

Agenda de l'ERTS

FORUMS DE L'ORIENTATION

Venez rencontrer les équipes de l'ERTS pour vous renseigner sur les métiers et les formations du secteur social et médico-social : le **29 janvier** rue Jean Mermoz à **Chartres**, et le **5 février** au gymnase Tabarly à **Blois**.

RADICALITÉ : REPÈRES, PROCESSUS, POSTURE PROFESSIONNELLE

Conférence Échanges

Cette conférence, initiée par le Pôle Formations Supérieures et Encadrement de l'École Régionale du Travail Social d'Olivet,, aura lieu **jeudi 25 février 2016 de 9h00 à 17h00** à l'Université d'Orléans / UFR-STAPS, Amphi 1, 2 allée du Château, 45100 Orléans La Source. Animée par monsieur Sofiane LANDREO, Consultant Cabinet Bouzar Expertises, Cultes et Cultures, sera suivie par un échange entre les participants.

PORTES OUVERTES DE L'ERTS



ERTS
ARDEQAF www.erts-olivet.org

**PORTES
OUVERTES**

Mercredi 03 février 2016

13h30 à 17h00



Venez découvrir les Métiers et les Formations
du SECTEUR SOCIAL et MEDICO-SOCIAL